

# Synthèse ornithologique Lozérienne 2019



*Association Lozérienne pour l'Étude  
et la Protection de l'Environnement*



ALEPE - Montée de Julhers - 48 000 BALSIVIÈGES - 04 66 47 09 97 - [contact@alepe48.fr](mailto:contact@alepe48.fr) - [www.alepe48.fr](http://www.alepe48.fr)

Torcol fourmilier, Cros-Garnon, 11/05/19, J-L. Ronné

# Synthèse 2019 des observations ornithologiques en Lozère

Cette synthèse est une compilation de **62 043** données (56 264 en 2018 soit 10 % de plus) données provenant de la base de saisie en ligne FAUNE-LR, à jour de saisie au 31/12/2019.  
Au total 234 espèces sont citées cette année (record de 236 en 2016).

**Une donnée est une ligne rentrée par un/une observateur/trice.**

- un Tarier pâtre mâle vu un jour sur un site = 1 ligne
- un mâle et une femelle saisis un jour sur un site = 2 lignes
- ces deux mêmes oiseaux saisis par deux observateurs = 4 lignes et autant de fois qu'il y a d'observateurs ou d'individus différenciés

**Le tri de ces « doublons » étant très fastidieux, il n'est pas fait. Cependant cela ne change rien aux statistiques en terme de phénologie, de répartition et du total d'oiseaux car on peut distinguer la donnée du nombre d'individus selon la requête faite sur Faune-LR.**

**Pour le détail des nichées, les nombres de poussins indiqués entre parenthèses correspondent pour la majorité aux effectifs comptabilisés à proximité après l'envol et non à des nichées complètes, cela correspond donc à un effectif minimum observé pour une nichée.**

## Analyse globale des données 2019

**carte nombre espèce nicheuses par maille**

**carte nombre d'espèces par maille**

Les données en 2019 ne se répartissent pas également dans le temps et dans l'espace, ce qui est classique.

Le mois de mai compile 8734 données (14%) contre 2217 (3,6%) pour décembre, écarts habituels... avec toutefois un nombre remarquable de données pour décembre comparativement à mai qui accueille nettement plus d'espèces et de possibilités d'observations... et qui n'est donc finalement pas si bien renseigné que cela !

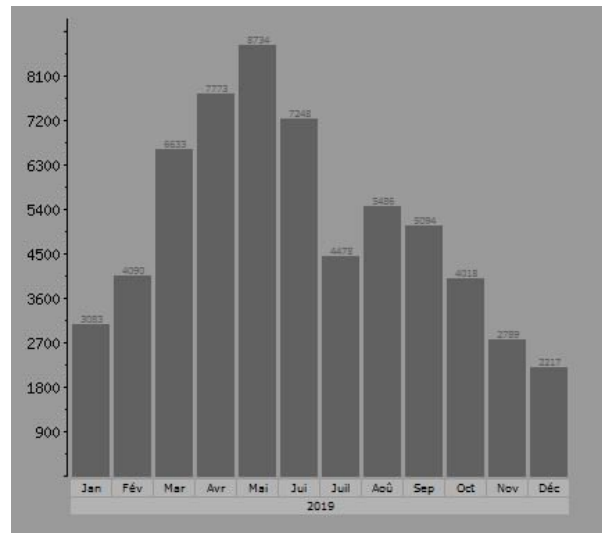
Les espèces les moins notées sont les nocturnes et les espèces forestières.

**D'un point de vue spatial**, sans surprise encore une fois, ce sont les vallées cévenoles et le grand Est lozérien qui ont le plus de lacunes, moins marquées d'années en années ce qui dénote un effort de recherche dans ces contrées même si les lacunes cévenoles sautent encore aux yeux tout comme les franges du Nord lozérien, le centre Est de la Margeride et les centres boisés des grands causses. Les vallées du Lot et Colagne, le lac de Naussac, le causse Méjean et les gorges et, dans une moindre mesure le Mont Lozère et le causse de Sauveterre, sont les mieux renseignés.

Le **nombre d'espèces nicheuses par maille** va de 6 (La Bastide-Puylaurent) à 103 (Meyrueis) et 95 (Saint-Germain-du-Teil).

Dans le même ordre, le **nombre d'espèces par maille complètement en Lozère** pour 2018 va de 22 (Chasseradès) à 169 (Saint-Germain-du-Teil) ce qui traduit une amélioration de l'attention des observateurs qui notent plus systématiquement chaque espèce observée sans se contenter des "remarquables"... mais avec encore de grandes lacunes locales !

Le **quinté de tête des communes les plus renseignées** en 2017 est : Saint-Germain-du-Teil (6052 données pour 164 espèces/sous-espèces pour 235 espèces/sous-espèces en total cumulé), Hures-la-Parade (4350-140-202), Marvejols



Histogramme mensuel des données 2019

(3740-106-150), Meyrueis (2748-136-178) et Saint-Laurent-de-Muret (1878-121-197).

Dix communes dépassent les 1000 données en 2019, Sainte-Enimie, La Canourgue, le Pont-de-Montvert, Vébron et Nasbinals et 11 enregistrent plus de 100 espèces/sous-espèces (en plus de ci-dessus : Langogne).

Seules Saint-Laurent-de-Veyrès, La Gae-Saint-Julien et Saint-Juéry (celle-ci pour la seconde année consécutive soit 0 donnée en 2 ans !) n'enregistrent **aucune donnée** en 2019 même si 85 en cumulent moins de 100, principalement sur le centre et l'Est de la Margeride et les vallées cévenoles ainsi que le Nord de l'Aubrac.

Il reste **6 communes avec moins de 100 données depuis l'ouverture de la base en 2012**, par ordre croissant : Saint-Michel-de-Dèze (37), Julianges (45), Saint-Julien-des-Points (46), Saint-Juéry (50), Saint-Flour-de-Mercoire (74) et Saint-Hilaire-de-Lavit (85). Amis prospecteurs, à vos jumelles !

30 communes (34 en 2018) enregistrent encore moins de 70 espèces en tout ce qui dénote une sous-prospection de celles-ci (pour la liste de celles-ci sur Faune-LR : onglet de gauche / statistiques d'utilisation / statistiques des contributions / fréquentation communale puis tri croissant ou décroissant par les petits triangles).

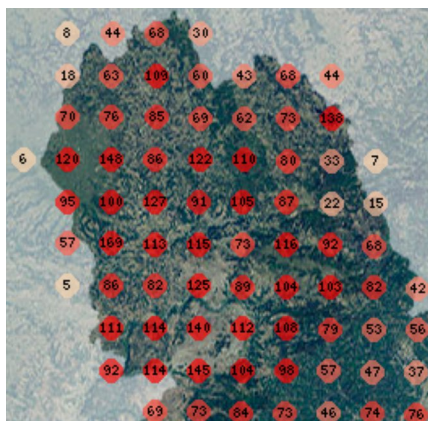
**D'un point de vue altitudinal**, la Lozère a une altitude moyenne aux alentours de 1020 m avec un maximum d'habitants (et donc d'observateurs) dans les vallées des Colagne, Lot et Tarn (entre 400 et 800 m). C'est en toute logique que 90 % des observations se font entre 600 et 1200 m, les basses vallées cévenoles et les plus hautes altitudes étant délaissées la plupart du temps (1,4 % des données au-dessus de 1400 m à relativiser cependant tant ces altitudes occupent peu d'espace en Lozère).

#### En bref, des efforts sont à faire :

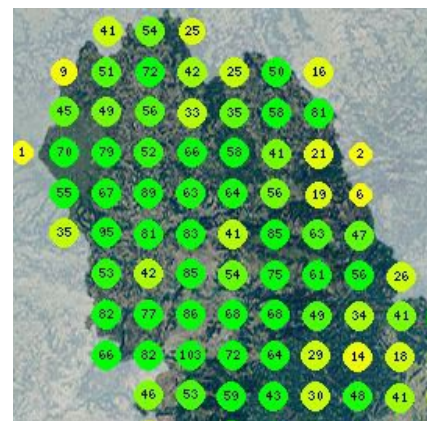
- dans les Cévennes et plus largement pour les communes et mailles sous-prospectées avec moins de 70 espèces,
- aux basses altitudes (encore et toujours les Cévennes) et au-dessus de 1200 m,
- en zones forestières et loin des routes,
- en automne, hiver et cœur de l'été,
- la nuit ! (C'est beau la Voie Lactée)



Répartition des données 2019  
(61 643 données)



Nombre d'espèces par maille 2019



Nombre d'espèces nicheuses par maille 2019

**Il y a encore à découvrir...**

**Bonnes observations 2020 !**

## Aperçu climatique 2019

Janvier est un mois normalement hivernal. Février commencé dans le froid et la neige se radoucit brusquement en milieu de mois et bat des records de chaleur (22 °C à 800 m) entre le 23 et le 27 avec de belles inversions de températures (gel dans les vallées, pas de gel au dessus de 1000 m). Mars, avril (le plus froid depuis 2007) et Mai (second plus frais depuis 2007 derrière 2013) sont maussades, bien arrosés, en déficit de soleil et de températures douces (le record de février n'est battu que fin mai !) jusqu'à mi-juin n'incitant guère les observateurs à sortir des sentiers battus.

Puis le temps bascule vers le 22 juin avec l'arrivée d'une canicule battant tous les records en France et des 40-42 °C atteints en Lozère, valeurs incroyables pour un département de moyenne montagne. Juillet et août sont les seconds plus chauds depuis 2007 avec une seconde canicule fin juillet, la chaleur persistante n'incitant guère les observateurs à herboriser. Septembre est également chaud jusqu'au 20 puis le flux bascule durablement dans l'humidité sans été indien en octobre ou novembre, ce dernier voyant même une petite vague de froid avec de la neige jusqu'en plaine vers le 10. Les perturbations atlantiques se succèdent apportant beaucoup d'eau et peu de soleil. Décembre, très arrosé également, est placé sous le signe de la grande douceur avec une semaine de très beau temps à la fin du mois clôturant une année finalement la plus arrosée depuis 15 ans au moins tout en contraste mais sans hiver durable.

## Remerciements

Ce sont plus de 300 observateurs réguliers et occasionnels qui alimentèrent la base pour la Lozère. Nous les remercions collectivement très chaleureusement.

La simultanéité temporelle et/ou géographique de nombre d'observations rend la citation de chaque observateur/trice ingérable pour une rédaction compréhensible et une lecture agréable. Seule l'information synthétique est désormais retenue notamment pour les dates de premiers ou derniers contacts.

Seule une observation citée complètement (espèce, lieu, date, nombre) l'est avec son observateur/trice, sauf exception notable.

Quand une observation concerne plusieurs observateurs, ceux-ci sont cités dans l'ordre alphabétique.

Merci de votre compréhension... Mais que tout contributeur soit assuré que chaque observation saisie fait avancer notre connaissance ornithologique lozérienne et trouve ainsi toute sa place dans cette synthèse.

Les observateurs réguliers dont le nom est abrégé se retrouveront ci-dessous :

Thomas AUCOUTURIER (TAu), Emmanuelle BARTHEZ (EBa), Jean-Luc BIGORNE (JLB), Jérôme BOUARD (JBo), Dominique BUGAUD (DBu), Edith CARREL (ECa), Grégory CHAMMING'S (GCh), Samuel CHAZALMARTIN (SCH), Marc CHOUILLOU (MCh), Stéphane CURNAC (StC), Marie-Laure CRISTOL (MLC), Rémi DESTRE (RD), Philippe FELDMANN (PFa), Christelle GOUX (ChG), Mathieu JEAN (MJe), Philippe LECUYER (PhL), François LEGENDRE (FLa), Philippe LUCAS (PLu), Isabelle et Jean-Pierre MALAFOSSE (IM, JPM), Jaufré MINICONI (JMe), Martine MULLER (MMu), Philippe THOUVENOT (PTh), Gérard TORREILLES (GTo).

et tous ceux que nous aurions malencontreusement oublié d'inclure...

Que tous trouvent dans cette synthèse l'expression des remerciements chaleureux de l'ALEPE et de *MERIDIONALIS*, gestionnaire de la base de données [www.faune-lr.org](http://www.faune-lr.org) dont sont issues les données cartes et histogrammes. Que ceux que nous aurions oubliés ou dont nous aurions écorché le nom nous en excusent et nous le fassent savoir (gentiment !).

**Abréviations parfois utilisées :**

Individu (ind), juvénile (juv), année civile (ac), adulte (ad), immature (imm), femelle (f)...

Pour les statuts phénologiques : nicheur (N), migrateur (M), hivernant (H), sédentaire (séd.), erratique (err.), accidentel (acc.), exceptionnel (exc.), localisé (loc.), régulier (rég.), irrégulier (irrég.), transhumant (trans.).

En **rouge clair**, les espèces rares (rencontrées moins d'une année sur deux) en Lozère. En **rouge clair gras**, les nouvelles espèces pour le département.

La liste des oiseaux est traitée selon l'ordre systématique en vigueur en 2012.

**Les nouvelles espèces sont marquées d'un astérisque.**

### Précisions utiles sur quelques noms de lieux :

- Aubrac : haut plateau basaltique et granitique couvrant le nord-ouest de la Lozère, entre 1000 et 1469 m d'altitude, s'étendant secondairement sur le Cantal et l'Aveyron.
  - Booz : petit barrage sur le Lot, commune de Saint-Germain-du-Teil, 530 m d'altitude.
  - Cévennes : nom de la bordure sud-est du Massif-Central, principalement schisteuse et aux nettes affinités supra-méditerranéennes même si ses points culminants (Aigoual et Mont Lozère) sont clairement montagnards.
  - Charpal : lac de barrage sis à 1325 m d'altitude sur la Margeride et s'étendant sur plusieurs communes.
  - Ganivet : petit lac de barrage à 1050 m sur la Margeride sur la commune de Ribennes.
  - Saint-Andéol, Le Born, les Salhiens, Souveyrols, Usanges : zones humides de l'Aubrac entre 1150 et 1250 m d'altitude. Les quatre premiers sont des lacs glaciaires.
  - Malzieu (Le) : village de Lozère en Margeride nord doté d'une ancienne sablière (La Chazette/871 m) ayant un bel effet oasis.
  - Margeride : plateau granitique entre 1000 et 1551 m couvrant la moitié nord de la Lozère.
  - Méjean : nom du grand causse central, haut plateau calcaire entre 800 et 1248 m d'altitude.
  - Mont Aigoual : sommet des Cévennes (1565 m) à cheval sur le Gard et la Lozère.
  - Mont Gargo, Vébron : point culminant du causse Méjean à 1248 m d'altitude
  - Moulinet (Le) : petit lac de barrage à 1077 m d'altitude sur la commune du Buisson
  - Naussac : lac de barrage à 945 m d'altitude vers Langogne
  - Puech Debon : point d'observation des migrations pré et postnuptiales sur la commune de Saint-Germain-du-Teil.
- Ce site domine la vallée du Lot sur la bordure sud-est de l'Aubrac.
- Point Sublime : point de vue sur les gorges du Tarn situé à Saint-Georges-de-Lévéjac.
  - Serre de Fourcat, Vébron : sommet proche du Mont Gargo sur le causse Méjean
  - Signal de Mailhebiau : point culminant de l'Aubrac à 1469 m
  - Sommet de Finiels : point culminant du Mont Lozère et du département à 1699 m d'altitude.
  - Truc de Fortunio : point culminant de la Margeride avec le Signal de Randon à 1551 m.

### *Faits marquants en 2019*

- Premières mentions du Gobemouche à collier et du Pouillot ibérique.
- Quelques mentions de Gélinotte des bois issues d'un lâcher.
- Cinquième mention du Blongios nain.
- Nouvelle mention de l'Aigle criard Tönn.
- Sixième et septième mentions du Butor étoilé.
- Groupes records pour le Pluvier guignard et pour la Rémiz penduline.
- Record de présence pour le Faucon d'Eléonore.
- Nouvelles mentions de Mésange boréale, de Cassenoix moucheté et de Bruant des neiges.
- Et bien d'autres choses à découvrir dans cette synthèse.

## Liste commentée des espèces 2019

**CYGNE TUBERCULÉ** (*Cygnus olor*) – **MH, rare** – 10 données. 1-3 oiseaux circulent entre Saint-Chély-d'Apcher, la gravière du Malzieu et Saint-Alban, ceux de Saint-Chély couvant le 06/05 sans que la reproduction ne soit suivie. Deux 1ac sont notés le 03/10 sur le Lot à Mende (MJe), provenance inconnue.

**OIE CENDRÉE** (*Anser anser*) – **M rare** – 11 données. 3 le 24/10 en migration à Pelouse (MJe), les autres à Naussac : 1 à 6 oiseaux du 04/03 au 08/05 sans reproduction (ou échec ?) cette année puis 7 le 25/11 (JBo).

**BERNACHE NONNETTE** (*Branta leucopsis*) – **M exc** – 1 donnée. 1 le 11/05 à Naussac (JBo), origine captive probable car semblant hybridée avec une autre espèce.

**TADORNE DE BELON** (*Tadorna tadorna*) – **MH rég.** – 6 données en février, mars, mai, juin puis décembre, de Naussac (5 données) et du Moulinet pour un max de 16 le 01/12 à Naussac (D. PERROCHEAU).

**CANARD SIFFLEUR** (*Anas penelope*) – **MH rég.** – 33 données. Jusqu'au 02/04 pour un max de 20 hivernants à Naussac puis à partir du 16/10 pour un max de 48 le 09/11 sur l'Aubrac (RD).

**SARCELLE D'HIVER** (*Anas crecca*) – **N loc., MH comm.** – 117 données. Notée jusqu'au 22/04 pour des max de 20 en mars puis à partir du 22/08 pour un max de 21 le 12/12 aux Salhiens (PTh). Notons la présence d'un couple en mai sur l'Aubrac sans suite apparente.

**CANARD COLVERT** (*Anas platyrhynchos*) – **N loc, MH comm.** – 590 données. Partout en dehors des vallées cévenoles. Max de 298 le 23/12 à Naussac (FLe). La reproduction est avérée pour 24 nichées produisant 157 poussins au moins du 12/04 au 12/08 dont 14 nichées pour le seul petit plan d'eau de Booz (106 poussins), année record sur ce site sans doute grâce l'absence de crue printanière.

**CANARD PILET** (*Anas acuta*) – **MH rég.** – 7 données. Noté à Naussac, Charpal et Booz pour un max de 8 le 04/03 à Naussac (FLe).

**CANARD SOUCHET** (*Anas clypeata*) – **MH rég.** – 36 données. Pas d'hivernage mais passages du 04/03 au 15/04 et du 10/08 au 05/12 pour des max de 28 le 02/04 à Charpal (RD) et de 25 le 06/11 à Naussac (Fle).



Canard souchet, Prinsuéjols, 10/04/19, R. Destre



Sarcelle d'été, Marchastel, 24/03/19, G. Alric



Harle bièvre, Naussac, 21/12/19, R. Destre

**CANARD CHIPEAU** (*Anas strepera*) – **MH rég.** – 21 données. Hivernage jusqu'au 16/03 et à partir du 13/10 pour un max de 7 en novembre et décembre à Naussac.

**SARCELLE D'ÉTÉ** (*Anas querquedula*) – **M, rég** – 10 données (37 en 2018). 7 données du 18 au 28/03 pour un petit max de 4 puis du 3 données de 2 oiseaux du 02 au 05/09 à Booz.

En région : du 25/02 à Saint-Laurent-d'Aigouze-30 (JP. TROUILLAS) au 13/10 à Portiragnes-34 (B. JEANNIN).

**NETTE ROUSSE** (*Netta rufina*) – **M, rég** – 2 données. 2 le 02/01 (FLe) et 1 le 10/08 (PTH) à Naussac.

**FULIGULE MILOUIN** (*Aythya ferina*) – **MH rég.** – 5 données. Naussac : 3 le 07/04, 2 le 26/07 et 4 le 20/12 (PTh) puis 1 à Saint-Alban le 26/04 (PTh) et 1 à Usanges le 17/10 (JLB).

**FULIGULE MORILLON** (*Aythya fuligula*) – **MH rég** – 4 données. Canard devenu exceptionnel en Lozère. Uniquement à Naussac : 2 le 12/06 (PTh) puis 1 femelle du 08/11 au 07/12.

**HARLE HUPPÉ** (*Mergus serrator*) - **MH, rare**. 1 donnée de Ganivet avec une femelle le 02/11 (JLB).

**HARLE BIÈVRE** (*Mergus merganser*) - **MH, rare**. 14 données. 1 le 01/01 à Pied-de-Borne (AFé) puis 1 mâle du 03 au 05/12 au Moulinet et du 18/12 au 23/12 à Naussac (PTh et collectif).

**GÉLINOTTE DES BOIS** (*Tetrastes bonasia*) – **introduite** – 1 donnée. 1 le 24/03 aux Salces (C. NAPPÉE) issue selon l'observateur de lâchers libres en septembre 2017 et décembre 2018 (22 oiseaux) à Saint-Etienne-du-Valdonnez à 38 km de là à vol d'oiseau. Cinq autres données non saisies mais récentes (moins de 5 ans) proviennent des Cévennes aux alentours du Bougès/Plan de Fontmort (infos C. NAPPÉE).

**GRAND TÉTRAS** (*Tetrao urogallus*) – **N loc, introduit** – 3 données. 1 poule folle les 14 et 16/05 au sommet de Finiels, Mont Lozère (FLe, O. DOUARD) et une autre capturée et relâchée vers Barrandon le 20/05 (info C. NAPPÉE).

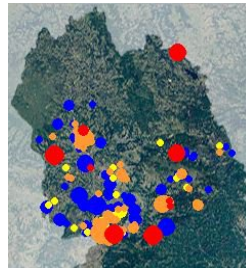
Un petit point de la part de Christian Nappée, "père" du Grand Tétras dans le Parc National des Cévennes :

"À ma connaissance, l'effectif minimum d'été résultant des comptages de 2019 est de 6 individus dont un seul coq sub-adulte né en 2018. La seule sous-population qui reste serait donc constituée de ce coq et de 5 poules se trouvant autour de lui sur le bloc d'habitat de l'Ouest du Mont Lozère entre l'étang de Barrandon, la forêt du Sapet et Le roc des Tulipes.

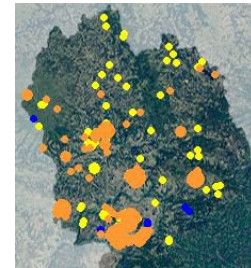
Une poule fut comptée en forêt de Malavielle. Ce serait la seule restante sur tout le bloc Nord du Mont Lozère. Elle couvait une ponte stérile le 30 juillet lorsque je l'ai levée au cours de notre battue de comptage sur cette zone."



Grand tétras femelle, sommet de Finiels  
14/05/19, F. Legendre



Perdrix rouge  
reproduction 2019



Caille des blés  
reproduction 2019

**PERDRIX ROUGE** (*Alectoris rufa*) – **N séd.** - 244 données (168 en 2018). Seulement 6 données au-dessus de 1200 m. Il y a neuf nichées répertoriées pour au moins 62 poussins (2x2, 1x3, 1x4, 1x 6, 1x7, 1x11, 1x12, 1x14) du 15/07 au 22/09.

**PERDRIX GRISE** (*Perdix perdix*) – **N séd.** – 6 données. Oiseaux issus probablement de lâchers cynégétiques : Le Pont-de-Montvert, Saint-Martin-de-Lansuscle, Sainte-Énimie, Vébron, Les Salces et Malbouzon (seul secteur où une petite population sauvage relictuelle survit peut-être), entre avril et novembre. Max de 8 le 16/09 sur le Méjean (S. HEINERICH).

**CAILLE DES BLÉS** (*Coturnix coturnix*) – **NM** – 270 données (128 en 2018) : deux fois plus notée que la mauvaise année 2018, du 11/05 au 29/08 jusqu'à **1400 m** sur le Mont Lozère.

**FAISAN DE COLCHIDE** (*Phasianus colchicus*) – **N loc, introduit** – 37 données dans la moitié Sud avec deux pics en avril-mai et en septembre-octobre, dates des lâchers cynégétiques en vue de peuplement ou de chasse. Pas de reproduction avérée cette année.

**PLONGEON CATMARIN** (*Gavia stellata*) – **M, très rare** – 2 données d'un oiseau de 2ac stationnant à Charpal les 07 et 08/05 (RD, FLe).

**PLONGEON IMBRIN** (*Gavia immer*) – **M, très rare** – 5 données. Un 2ac stationne du 26/01 au 07/03 à Naussac (RD, FLe).

**GRÈBE CASTAGNEUX** (*Tachybaptus ruficollis*) – **NHM, loc.** – 114 données. Il y a 8 données en janvier-février de Naussac, du Malzieu et du Lot à Cultures et Banassac mais une seule en décembre au Moulinet. Neuf nichées sont répertoriées (4 à Naussac, 4 à Booz et 1 à Nasbinals) produisant au moins 20 poussins entre juillet et début octobre. Max de 36 le 02/09 à Booz (FLe).

**GRÈBE À COU NOIR** (*Podiceps nigricollis*) - **M, rare** – 3 données. 1 à Naussac le 02/01 (FLe) puis à Charpal les 14 (JLB) et 16/09 (RD).

**GRÈBE HUPPÉ** (*Podiceps cristatus*) - **NHM, loc.** – 114 données. Max d'une centaine le 21/08 à Naussac (PTh), le reste des comptages ne donnant pas de max supérieur à 29 sur l'ensemble du lac, très petite année donc hormis cette centaine indiquant un net passage migratoire.

La reproduction est avérée à Naussac avec 1 seul poussin le 26/07 (PTh). Cette espèce est fortement dérangée par notre espèce invasive et a bien du mal à produire des jeunes.

**GRAND CORMORAN** (*Phalacrocorax carbo*) - **HM, comm.** - 384 données. 36-39 hivernants lors des traditionnels comptages Wetlands de mi-janvier dont seulement 13 à Naussac (et seulement 2 le 04/03 !!!). Le passage pré-nuptial a surtout lieu fin mars - début avril cette année avec une troupe maximale de 122 en halte le soir du 10/04 à Charpal (RD). Le dernier de passage est noté le 12/05 et le premier de retour le 21/08 hormis 2 estivants à Naussac. Max post-nuptial de 107 le 06/10 au Puech Debon puis faible début d'hivernage avec 16 le 23/12 à Naussac (FLe) et quelques oiseaux disséminés ailleurs.

**BUTOR ÉTOILÉ** (*Botaurus stellaris*) – **M, très rare** – 2 données. 1 posé le 15/10 aux Salhiens (PTh) et un en migration active le 28/10 à Saint-Germain-du-Teil (FLe), sixième et septième en Lozère.



Butor étoilé, Salhiens  
15/10/19, P. Thouvenot



Blongios nain, Booz  
19/05/19, F. Legendre



Bihoreau gris, Booz  
02/05/19, R. Destre

**BLONGIOS NAIN** (*Ixobrychus minutus*) – **M, très rare** – 10 données. 1 adulte stationne à Booz du 18/05 (C. GOUX) au 23/05 (collectif), cinquième mention départementale.

**BIHOREAU GRIS** (*Nycticorax nycticorax*) – **M, rare** – 17 données. 1 le 21/05 au Malzieu (PTh) puis uniquement à Booz du 17/04 au 03/06 et le 23/08 concernant 1 adulte, 1 2ac et un juvénile mais sans reproduction avérée bien que suspectée.

**CRABIER CHEVELU** (*Ardeola ralloides*) – **MN, très rare** – 3 données. Huitième à dixième mentions départementales : 1 de 2ac le 17 et 18/05 à Booz (FLe) puis 1 le 24/05 à Naussac (JBo).

**HÉRON GARDEBOEUFS** (*Bubulcus ibis*) – **Err.** – 3 données : 1 au Malzieu le **28/02** (PTh), 1 au Moulinet le 26/04 (FLe) et 2 le 17/11 au Monastier (L. NOALLY).

**AIGRETTE GARZETTE** (*Egretta garzetta*) – **M, peu commune** – 14 données. 13 données du 17/04 au 25/05 dont 4 le 07/05 à Naussac (JBo) et le 25/05 à Booz (FLe) ainsi qu'au Moulinet et à Ganivet. 1 le 22/11 à Ganivet (F. DURAND).

**GRANDE AIGRETTE** (*Casmerodius albus*) – **MH, peu commune** – 218 données. Absente du 03/06 au 29/08. La plupart du temps notée à l'unité mais 8 sont vues le 21/09 au Puech Debon en migration active et 10 le 15/03 sur l'Aubrac (PTh).

**HÉRON CENDRÉ** (*Ardea cinerea*) – **N loc., MH. commun** – 542 données. Net creux d'observation de mai à juillet. Pas noté au-delà de 1400 m. 2 nids seulement sont rapportés dont 1 à 1340 m d'altitude (depuis 2018), altitude record en France d'après l'Atlas des oiseaux nicheurs de France, 2015 !



Hérons cendrés mulottant, Chirac  
21/01/19, R. Destre



Cigogne blanche, St-Germain-du-Teil  
23/08/19, F. Legendre



Grande aigrette, Aubrac  
05/04/19, P. Thouvenot



**HÉRON POURPRÉ** (*Ardea purpurea*) – **M, régulier rare** – 12 données. Du 07/04 au **18/06** soit en halte à Booz soit en migration active le 07/04 et 20/05 uniquement sur Saint-Germain-du-Teil.  
En région : du 09/03 à Port-la-Nouvelle (G. OLIOSO) au 01/11 à Vauvert-30 (JP. TROUILLAS).

**CIGOGNE NOIRE** (*Ciconia nigra*) – **M, rég.** - 19 données pour 42 oiseaux : 15 données pour 34 oiseaux du 15/03 au 06/06 pour deux beaux groupes max de 11 le 05/05 aux Vignes (N. GAL) et 10 le 06/05 à Ispagnac (P. NATTER). Puis 4 données pour 8 oiseaux du 31/07 au 25/09 pour un max de 4 le 25/09.

**CIGOGNE BLANCHE** (*Ciconia ciconia*) – **M, rég.** - 14 données pour 148 oiseaux. 11 données du 23/02 au 10/02 pour 107 oiseaux dont 38 le 28/04 à Antrenas (Y. BAY). 3 données du 23/08 au 10/09 seulement pour 31 oiseaux dont 16 le 24/08 au Puech Debon.

**BONDRÉE APIVORE** (*Pernis apivorus*) – **NM, assez commune.** - 174 données (137 en 2016). Du 02/05 au 03/10. Max de seulement 81 le 09/05 et de 59 le 27/08 au Puech Debon.  
En région : du 15/04 à Thuir-66 (Y. DEMONTE) au 24/10 à Gruissan-11 (collectif).

**ÉLANION BLANC** (*Elanus caeruleus*) – **NM, rare** – 2 données. Après une année blanche en 2018, 1 est noté sur le Méjean le 02/08 (F. DESJARDINS) et à Langogne le 18/08 (S. VALENTIN).

**MILAN NOIR** (*Milvus migrans*) – **NM, ass. comm.** - 530 données (617 en 2018). Du 28/02 au 05/10.

Max de 725 le 16/03 au Puech Debon (total de 1214 du 05/03 au 11/05). Premiers migrateurs postnuptiaux dès le 05/07 avec un net pic entre le 06 et le 08/08, sans groupe supérieur à 70 oiseaux. L'espèce semble être partie assez tôt (effet sécheresse ?), septembre ne faisant l'objet que de 5 mentions à l'unité.

Il y a 19 données de reproduction certaine pour 8 nids dont 2 nichées de 3 poussins à l'envol les 28/06 et 05/07.

**MILAN ROYAL** (*Milvus milvus*) – **NM (H) ass. comm.** – 1689 données (1539 en 2018).

Au Puech Debon : migration pré-nuptiale du 20/01 au 08/04 pour un max de 68 le 23/02 (total de 191 oiseaux) et du 08/08 au 16/11 pour un max de 149 le 05/10 (total de 750). Bien présent partout en Lozère sauf dans les vallées cévenoles.

Le comptage national des 05-06/01 donne un très faible effectif : 6 oiseaux en 2 dortoirs.



Bondrée apivore, Trélans  
18/08/19, G. Tolmos



Milan noir, St-Germain-du-Teil  
24/03/19, F. Legendre



Pygargue à queue blanche, cause Méjean  
14/01/19, R. Straughan



Pygargue à queue blanche, cause Méjean  
14/01/19, R. Straughan

**PYGARGUE À QUEUE BLANCHE** (*Haliaeetus albicilla*) – **M très rare** – 2 données. 1 2ac sur un charnier du cause Méjean le 14/01 (R. STRAUGHAN) et 1 immature en migration le 04/03 au Puech Debon. Quatrième et cinquième mentions en Lozère.

**GYPAÈTE BARBU** (*Gypaetus barbatus*) – **réintroduit à partir de 2012** – 127 données.

En dehors des grands causses : 1 le 22/08 à La Fage-Montivernoux (MMu).

En 2019, 5 oiseaux furent relâchés dans la Jonte :

Europe : mâle, malheureusement mort début octobre dans le Cantal (cause inconnue).

Lausa : femelle, toujours dans les Grands Causses fin 2019.

Monna : femelle, morte le 20 juillet d'une chute suite probablement à un malaise.

Cévennes : mâle, toujours dans les Grands Causses fin 2019.

Buisson : mâle, mort le 4 juillet d'une collision avec une ligne électrique.

Lausa et Cévennes ont rejoint Layrou (lâché en Aveyron en 2013) et Adonis (lâché en Lozère en 2014) et Arcana (lâché en Aveyron en 2017) une femelle immature.

Cela porte à 5, à fin 2019, le nombre de Gypaètes dans les Grands Causses. Calandreto (mâle lâché en 2017 côté Aveyron) est parti vers les Pyrénées l'hiver dernier.

Au total, 19 oiseaux furent lâchés depuis 2012, 8 ne survécurent pas, 3 disparurent (perte de la balise et aucune observation faite depuis...), un rejoignit le réseau d'élevage en captivité et 7 sont observés régulièrement : les 6 cités ci-dessus plus Basalte, lâché en 2012 en Lozère et qui se reproduit depuis deux ans en trio (deux mâles et une femelle) dans le Haut-Dauphiné.



Gypaète barbu, Meyrueis, 25/11/19, G. Tolmos

**VAUTOUR PERCNOPTÈRE** (*Neophron percnopterus*) – **Estivant N, loc.** – 21 données. Du 25/03 au **19/09** uniquement dans les gorges de la Jonte cette année !

Bilan de la reproduction 2019 Aveyron/Lozère (infos Philippe LÉCUYER/LPO-GC), suivi réalisé conjointement par la LPO Grands causses et le Parc National des Cévennes.

Il y eut deux couples reproducteurs dans les Grands Causses : un dans les Gorges de la Jonte (ponte entre le 30 avril et le 03 mai) avec un jeune à l'envol bagué au nid et un dans les gorges de la Dourbie (ponte entre le 31 mars et le 19 avril) avec un jeune à l'envol bagué au nid.

**VAUTOUR FAUVE** (*Gyps fulvus*) – **N séd., loc.** - 1297 données.

Visible partout sur le département surtout d'avril à novembre avec un pic de dispersion des immatures en été. En hiver, ils restent concentrés sur les Grands Causses la plupart du temps. L'espèce se montre également partout en région et bien au-delà jusqu'aux Pays-Bas ou la Bretagne.

Bilan de la reproduction 2019 Aveyron/Lozère (infos Philippe LÉCUYER/LPO-GC), suivi réalisé conjointement par la LPO Grands causses et le Parc National des Cévennes.

Première ponte déposée le 28/12/2018 ! (Gorges de la Jonte)

Détail des 9 communes de Lozère où niche l'espèce. **404** couples reproducteurs recensés pour ce département (et 260 dans l'Aveyron) : Saint-Pierre-des-Tripiers : **191**, Les Vignes : **79**, Saint-Georges de Lévéjac : **70**, La Malène : **21**, Hures la Parade : **14**, Saint-Rome de Dolan : **11**, Le Rozier : **9**, Meyrueis : **8**, Sainte-Enimie : **1**.

La colonie des Grands Causses, avec **664** pontes, produit **511** jeunes à l'envol soit **0.76** de succès de reproduction. Encore cette année, **50** poussins furent bagués au nid.

Le détail par « gorges » donne : **280** couples dans les Gorges du Tarn, **230** dans la Jonte, **79** dans la Dourbie et **75** couples dans la vallée du Tarn en aval du Rozier.

**VAUTOUR MOINE** (*Aegypius monachus*) – **N séd., loc.** – 141 données. Contrairement au Vautour fauve, sort peu du domaine caussenard mais vadrouille également jusqu'en Bretagne ou Ile-de-France !

Bilan de la reproduction 2019 Aveyron/Lozère (infos Philippe LÉCUYER/LPO-GC), suivi réalisé conjointement par la LPO Grands causses et le Parc National des Cévennes :

Première ponte déposée le 06/02/2019 (Gorges de la Dourbie).

Détail des 3 communes de Lozère où nichent 5 couples : Saint-Pierre des Tripiers : **2** couples, Hures la parade : **2** couples, Les Vignes : **1** couple.

26 couples pondirent pour 16 jeunes à l'envol soit un succès de reproduction de **0.61**. Tous les poussins furent bagués au nid.

Un jeune né en Aveyron fut récupéré le 04 août avant son envol suite à la mort d'un de ses parents. Après un séjour au Centre de soins de Ganges (34), il fut relâché équipé d'une balise GPS le 27 août sur son site de naissance.

Après avoir survolé l'Espagne et Gibraltar, il se retrouve actuellement au Nigéria après avoir traversé le Sahel ! (Voir actualités sur le site <http://rapaces.lpo.fr/vautour-moine/>)

Le détail des localisations donne : Gorges de la Jonte : **9** couples, Gorges du Tarn : **8** couples, Gorges de la Dourbie : **5** couples, Vallée du Tarn : **3** couples, Hérault : **1** couple.

**CIRCAËTE JEAN-LE-BLANC** (*Circaetus gallicus*) – **NM, comm.** – 662 données (660 en 2018).

Du 04/03 au 02/10 (2 données en octobre).

Jean-Pierre MALAFOSSÉ, du Parc National des Cévennes et fervent circaétologue, nous informe des résultats du suivi 2018 ainsi que quelques conseils pour mieux trouver des couples :

Le mois de mars 2019, très favorable, permit un contrôle efficace des sites de nidification. Le taux d'occupation des sites redevint très bon cette année, avec 97,5 % de site accueillant au moins un oiseau. Ce résultat montre que les conditions météo du mois de mars influencent grandement la détection des oiseaux sur les sites. Durant cette première période de l'année, 81 % des couples ont généré une ponte, les femelles étant en bon état physiologique.

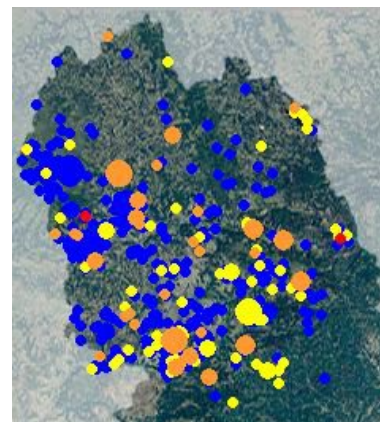
Assez tôt en avril, les conditions se sont dégradées avec des pluies régulières (un jour sur trois entre avril et mi-juin). Les températures, trop basses à cette période cruciale pour le bon déroulement de la reproduction, furent très

défavorables pour les circaètes en quête de nourriture. Enfin, quelques épisodes de vent fort en avril-mai détruisirent quelques aires et affectèrent donc cette période d'incubation (fort vent du nord du 11 au 15/04, fort vent du sud les 22-24/04 et 05-07/05). Les jeunes eurent ensuite des conditions d'élevage très correctes et 17 d'entre eux s'envolèrent. Le taux de reproduction pour 2019 est donc de 0,42 jeune/couple pour 40 couples suivis. La population actuelle est estimée à 187-213 couples sur l'ensemble du territoire du PNC. Cinq nouveaux couples viennent enrichir notre base de données sur les quatre massifs dont deux dans les Vallées Cévenoles. La période favorable pour contrôler les sites et repérer les aires de l'année se situe entre le 15 mars et le 15 avril pour un maximum de réussite (par la suite les femelles couvent et les oiseaux deviennent plus discrets). Il est conseillé d'observer les sites connus le matin au lever du soleil, jusque vers 11 h (2-3 h d'observation suivant l'assiduité des personnes) et dans la soirée lorsque les couples reviennent (accouplements et recharges de l'aire possibles). Le transport de matériaux est un indice pour détecter l'aire en construction. L'offrande de proie à la femelle (dans la journée) est également un indice majeur pour découvrir l'aire de l'année (le mâle donne toujours le serpent sur l'aire choisie). L'accouplement, souvent bien visible, n'est absolument pas un critère pour trouver l'aire car il est le plus souvent effectué sur un arbre autre que celui qui porte le nid et parfois même à très grande distance du site. La ponte et l'élevage du jeune seront suivis entre mi-avril et mi-août. Après l'envol, le jeune reste autour de l'aire et s'écarte peu du site de nidification. Bruyant et toujours nourri par les adultes, le jeune peut être repéré de mi-août à mi-septembre volant sur le site.



Fig. 4 - Suivi de la reproduction et variation du taux de reproduction du Circaète Jean-le-Blanc entre 1996 et 2019 dans le Parc national des Cévennes (moyenne du succès de reproduction sur 24 ans = 0,51 jeune/couple).

Source : Parc National des Cévennes



Circaète Jean-Le-Blanc répartition 2019

**BUSARD DES ROSEAUX (*Circus aeruginosus*)** – M rég. – 103 données pour 92 oiseaux au moins du 20/03 au 02/06 puis du 05/08 au 31/10. Un ou deux individus traînent sur l'Aubrac en juin/juillet sans reproduction envisagée. En dortoir, max de 7 de fin août à fin septembre sur l'Aubrac. Vu un peu partout en Lozère.



Busard cendré, causse Méjean  
06/08/19, Y. Blat



Buse variable, Charpal  
25/09/19, P. Leprince



Buse variable, St-Germain-du-Teil  
19/01/19, F. Legendre

**BUSARD SAINT-MARTIN (*Circus cyaneus*)** – NMH – 138 données (86 en 2018). Aucune donnée en janvier, fait rare ! Aucun dortoir hivernal n'est trouvé et le dortoir traditionnel de l'Aubrac accueille 18 oiseaux le 25/09 (JLB) et 35 le 28/09 (RD).

Les résultats du groupe busards ne nous sont malheureusement pas parvenus.

**BUSARD PÂLE (*Circus macrourus*)** – M très rare – 1 donnée. 1 mâle le 16/09 sur le Méjean (L. CHEVALLIER).

**BUSARD CENDRÉ (*Circus pygargus*)** – NM – 222 données (145 en 2018). Du 14/04 au 27/09. Un dortoir formé en juillet accueille 37 oiseaux le 10/08 sur le Méjean (Y. BLAT) puis de 49 le 29/08 (JLB).

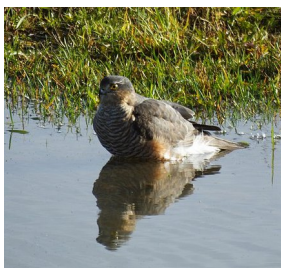
Les résultats du groupe busards ne nous sont malheureusement pas parvenus.

**ÉPERVIER D'EUROPE** (*Accipiter nisus*) – **N séd., M** – 403 données. Parades du 05/03 au 26/04 avec seulement 2 nichées de 3 et 2 poussins les 23 et 24/07. Migration du 09/02 au **09/05** et du 20/08 au 16/11.

**AUTOUR DES PALOMBES** (*Accipiter gentilis*) – **N séd., M** – 47 données. Parades du 05/03 au 05/04 pour 5 territoires notés au moins les parades révélant un peu mieux cette espèce qui passe facilement inaperçue...

**BUSE VARIABLE** (*Buteo buteo*) – **N séd., MH comm.** – 1332 données. Bien qu'omniprésente elle fait l'objet de seulement 8 nichées observées pour 10 jeunes au moins (4x1, 2x2) du 16/06 au 29/07.

Migration au Puech Debon du 20/01 au 07/04 et du 07/09 au 16/11 sans pic notable avec des max de 43 le 09/02 (total 101) et de 40 le 09/11 (total 161).



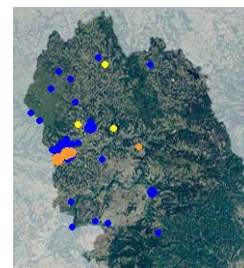
Épervier mâle, Ispagnac  
01/12/19, F. Legendre



Autour des palombes, Palhers  
09/11/19, F. Legendre



Aigle botté, Fau de Peyre  
26/08/19, M. Muller



Aigle botté  
répartition 2019

**AIGLE CRIARD** (*Aquila clanga*) – **M, exc** – 1 donnée. Tönn, l'aigle mâle bagué en 2009 en Estonie et déjà passé plusieurs fois en Lozère est à nouveau pointé le 10/11 à Rieutort-de-Randon et à La Malène en provenance de la Loire via la Haute-Loire où il a passé la nuit et dormant à Cornus, Aveyron. Source : *birdmaps*.

**AIGLE ROYAL** (*Aquila chrysaetos*) – **N séd., loc.** – 183 données. L'espèce est de plus en plus notée dans les vallées cévenoles et sur la Margeride (une vingtaine de données pour chaque secteur).

Le Parc National des Cévennes communique le résultat des suivis communs (PNC, ALEPE, COGARD, FDC-48, LPO) sur le périmètre de l'aire optimale d'adhésion du PNC (causses et Cévennes). Il y a 16 couples potentiels, 14 sites occupés et 5 jeunes à l'envol ce qui fait un taux de reproduction de 0,36j/c sous la moyenne de 0,45 (sur 174 cycles). 2019 n'est donc pas une bonne année.

Chronologie traditionnelle des couples lozériens : parades en janvier, recharges dès février, fixation près du futur nid début mars, ponte vers le 20 mars, éclosion vers le 10 mai et envol vers le 15-20 juillet.

Population "Sud Massif central" (y compris Aude) : environ 40 couples certains + 5 potentiels.

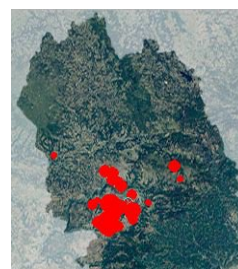
**AIGLE BOTTÉ** (*Aquila pennata*) – **N loc, M** – 94 données. Du 24/03 au 28/09. Peu de suivi cette année, 3 couples localisés, oiseaux dans les secteurs habituels et bien ailleurs où, de toute évidence, nous échappent quelques couples. L'espèce est observée partout dans le département et semble continuer son expansion à destination de la Margeride où elle peut facilement chasser en provenance des gorges du Bès, de la Truyère, de l'Allier... La population lozérienne compte sans doute au moins une dizaine de couples pour l'instant en deux voire trois bastions : la vallée du Lot à l'aval de Mende et le complexe vallée du Bès et Truyère, et au Sud, les gorges du Tarn.

**AIGLE DE BONELLI** (*Aquila fasciata*) – **N loc, M** – 1 donnée. 1 le 22/08 au Massegros (JLB).

**BALBUZARD PÊCHEUR** (*Pandion haliaetus*) – **M rég.** – 27 données. Petite année : 17 oiseaux du 15/03 au 06/05 puis seulement 8 du 12/09 (aucun avant malgré plusieurs passages à Charpal !) au 24/10.

**FAUCON CRÉCERELLETTE** (*Falco naumanni*) – **Visiteur rég.** – 117 données (120 en 2017 et 78 en 2018). Noté principalement sur le causse Méjean mais également le causse de Sauveterre, le Mont Lozère et la vallée du Lot du 27/07 au 15/09 pour un max de 262 le 09/08 sur le Méjean (Pfe).

**FAUCON CRÉCERELLE** (*Falco tinnunculus*) – **NMH comm.** – 1091 données (18 % de plus qu'en 2018). Il y a toujours un net creux hivernal avec seulement 18 données en février. De nombreux oiseaux quittent le département même s'il en reste un peu partout. Migration du 16/03 au 10/05 et du 5 au 19/10. 8 nichées complètes sont notées du 17/06 au 21/08 pour 23 poussins (2x2, 5x3, 1x4).



Faucon crécerelle  
répartition 2019

**FAUCON KOBEZ** (*Falco vespertinus*) – **M, assez rare mais rég.** – 11 données. À nouveau une petite année : du 21/04 au 03/06 surtout à l'unité et max de 4 oiseaux le 09/05 en migration active au Puech Debon (Fle).



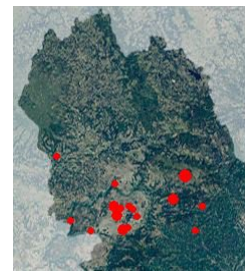
Faucon crécerellette, causse Méjean  
01/08/19, P. Feldmann



Faucon crécerelle  
Usanges, 05/0819, R. Destre



Faucon d'éléonore Zac, causse Méjean  
16/08/19, P. Thouvenot



Faucon d'Eléonore  
répartition 2019

**FAUCON ÉMERILLON** (*Falco columbarius*) – **MH rég.** – 24 données. 6 données du 23/02 au 10/05 (aucune en mars) puis 18 données du 25/09 au 18/12.

**FAUCON HOBEBEAU** (*Falco subbuteo*) – **NM** – 80 données. Du 22/04 au 12/10. Suspecté nicheur sur 14 sites au moins, un record en Lozère où l'espèce semble en expansion. Nicheur possible sur 10 secteurs des causses à l'Aubrac via la vallée du Lot.

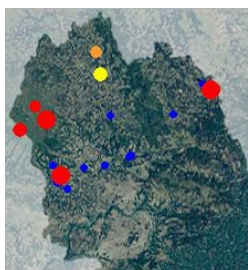
**FAUCON D'ÉLÉONORE** (*Falco eleonora*) – **M rare** – 17 données !! (0-3/an jusqu'en 2015) du 03/06 au 14/09. Cette espèce apparaît bien en Lozère lors d'épisodes chauds et profite des cigales nombreuses et/ou des orthoptères abondants cette année. Surtout à l'unité, 2 doublettes et max de 3 le 04/08 au Pont-de-Montvert (GCh).

**FAUCON PÈLERIN** (*Falco peregrinus*) – **N séd., MH** – 164 données. Visible partout mais semble en partie fuir la Lozère de décembre à mi-janvier. Jeunes notés au nid du 23/05 au 06/06.

Jean-Pierre MALAFOSSE qui coordonne le suivi pour la Lozère nous communique les résultats 2019 :

46 sites connus, 32 couples potentiels, 30 sites contrôlés, 21 occupés, 11 suivis, 14 jeunes à l'envol pour au moins 6 nichées réussies (2x1, 3x2, 2x3) = 1,27 j/couple.

**RÂLE D'EAU** (*Rallus aquaticus*) – **N rare, M trans.** – 19 données sur 8 sites dont des bassins de rétention des pluviales comme le bassin de la ZAC du Chapitre à Mende. 2 le 22/02 à La Canourgue (FLe) semblent signer le début du passage puis du 24/03 au 03/11. Nicheur potentiel sur 4 sites (Mende, Le Moulinet, Usanges et Montorzier).



Gallinule poule d'eau  
reproduction 2019

**GALLINULE POULE D'EAU** (*Gallinula chloropus*) – **N loc., M** – 139 données. Notée 6 fois en janvier et 3 en février. L'espèce se reproduit sur au moins 4 sites (Booz, Usanges, Naussac, Montorzier) et **13 nichées** (dont 7 à Booz) sont notées produisant a minima 36 poussins (25 à Booz) entre le 13/06 et le 05/09. À Booz, il y a deux nichées en juin-juillet puis 5 en août pour un max de 7 poussins début août. Un chien plusieurs fois lâché délibérément dans la saulaie en mai est sans doute la cause de quelques échecs.

**FOULQUE MACROULE** (*Fulica atra*) – **N loc., MH** – 51 données. Toutes de Naussac sauf une migratrice stationnant à Booz du 07/08 au 01/09. À Naussac, hivernage jusqu'à fin mars plus 3-5 oiseaux estivent sans reproduction avérée. Retour de migratrices début août et max de 35 le 19/10 (FLe) puis 24 oiseaux hivernent.

**OUTARDE CANEPIÈRE** (*Tetrax tetrax*) – **M rare** – 1 donnée : 1 mâle chanteur le 19/06 sur le Méjean (FLe), sans lendemain apparemment...

**GRUE CENDRÉE** (*Grus grus*) – **M irrég.** – 14 données pour 505 oiseaux. 4 données du **02/01** au 17/03 pour 93 oiseaux et 10 données du 22/10 au 06/12 pour 412 oiseaux dont 250 le 15/11 à Ispagnac (G. CONSTANT).

**ÉCHASSE BLANCHE** (*Himantopus himantopus*) – **M, rare** – 2 données : le 20/04 à Usanges (FLe) et le 25/04 sur le Méjean posée sur la route (M. FOUILLADE) !

**OEDICNÈME CRIARD** (*Burhinus oedicnemus*) – **N loc., M** – 66 données. Du 20/04 au 08/10 uniquement sur les secteurs habituels des causses de Sauveterre et Méjean. Le dortoir connu du Sauveterre accueille jusqu'à **28 oiseaux** le 24/09 et encore 25 le 07/10 mais est vide la semaine suivante.

**PETIT GRAVELOTT** (*Charadrius dubius*) – **N loc., M** – 47 données. Du **04/03** au 26/08. Un oiseau précoce en halte à Naussac le **04/03** (FLe) puis plus classiquement à partir du 27/03. Un seul couple avec au moins 2 poussins le 05/08 à Usanges (RD).



Rale d'eau, La Canourgue  
22/02/19, F. Legendre



Echasse blanche, cause Méjean  
25/04/19, M. Fouillade



Oedicnème criard, les Ayguières  
Sauveterre, 22/06/19, C. Goux



Petit gravelot, Usanges  
14/04/19, R. Destre

**GRAND GRAVELOT** (*Charadrius hiaticula*) – **M rare** – 1 donnée. 3 le 14/09 à Charpal (JLB).

**PLUVIER GUIGNARD** (*Charadrius morinellus*) – **M, assez comm. Local.** – 69 données.

Passage prénuptial : 8 données pour 5 observations du 02 au 14/05 uniquement sur le Mont Lozère avec un beau max de 14 oiseaux en deux groupes le 10/05 (PLu).

Passage postnuptial : 61 données (40 avec observations et donc 21 avec bredouille) sur le cause de Sauveterre, le Méjean et le Mont Lozère (aucune donnée positive de l'Aubrac) du 21/08 au 08/10 pour un passage bien moins remarquable qu'en 2018, sans stationnements prolongés sans doute pour cause météorologique avec des mois de septembre et d'octobre nettement automnaux à partir du 20/09.

Le seul fait remarquable de ce passage est l'arrivée en 40 minutes de **106 oiseaux** (13+26+26+41, 25 adultes et 81 juvéniles) le 04/09 au serre de Fourcat, Méjean (FLe, B. et P. PILARD) conduisant quelques oiseaux à stationner (sans doute les mêmes bien que d'autres aient bien pu arriver entre temps) avec encore 62 le 05/09 (L. CAUSSADE, K. TURC) et 44 le 08/09 (J. BARBE, D. GODREAU). Ensuite, il y a beaucoup de bredouilles et aucun effectif conséquent sur le Mont Lozère (max de 12) et ailleurs (sauf 18 le 14/09 au Gargo, L. CHEVALLIER) avec 8 derniers oiseaux le 08/10 au Fourcat (FLe).



Pluvier guignard, Mont Lozère  
11/05/19, S. Rathgeber



Pluvier guignard (41 individus), Mont Fourcat  
cause Méjean, 04/09/19, F. Legendre



Bécasseau variable, Usanges  
29/09/19, R. Destre

**PLUVIER DORÉ** (*Pluvialis apricaria*) – **M, rare** – 6 données. 3 données du 01 au 09/03 sur le site classique de l'Aubrac à Malbouzon pour un max de 19 le 01/03 (RD) puis 3 données de mai ! 1 le 07/05 au sommet de Finiels (MLC, PLu) et 1 très tardif le **30/05** à Montbel (G. CONSTANT), précédente date record un 22/05.

**VANNEAU HUPPÉ** (*Vanellus vanellus*) – **N loc., MH peu comm.** – 71 données. 15 données de migrateurs du 23/02 au 16/03 pour un max de 51 à Malbouzon le 01/03. 3-5 couples tentent de nicher mais tous semblent avoir échoué pour la seconde année consécutive. Migration jusqu'au 01/12 sans max notable.

**BÉCASSEAU MINUTE** (*Calidris minuta*) – **M, rare.** – 1 donnée. 1 le 08/08 à Usanges (PTh).

**BÉCASSEAU VARIABLE** (*Calidris alpina*) – **M, rare.** – 4 données. 1 le 13/03 à Booz et 3 (ECa, RD) puis 1 à Charpal le 05/09 (JLB) et 2 les 29/09 et 08/10 à Usanges (ECa, RD, PTh).

**COMBATTANT VARIÉ** (*Philomachus pugnax*) – **M, peu comm.** – 1 donnée. Le 18/03 aux Salhiens (PTh), maigre année.

**BÉCASSINE SOURDE** (*Lymnocyptes minutus*) - **MH, peu comm.** – 9 données. 4 du 01/02 au 16/04 et 5 du 16/10 au 21/12. Max de 3 le 21/12 sur l'Aubrac (Fle).

**BÉCASSINE DES MARAIS** (*Gallinago gallinago*) – **N rarissime, M comm H rare** – 55 données. Notée jusqu'au 23/04 et à partir du 16/08 sans mentions de chanteurs, pas recherchés cette année. Max de 19 le 09/04 et de 17 le 21/12 sur l'Aubrac (FLe).



Bécassine des marais, La Canourgue  
04/02/19, F. Legendre



Chevalier gambette, Salhiens  
13/04/19, R. Destre



Chevalier culblanc, Salhiens  
26/03/19, R. Destre



Mouette pygmée 1ac, Naussac  
17/11/19, F. Legendre

**BÉCASSE DES BOIS** (*Scolopax rusticola*) – **N loc., MH** – 53 données. Bien notée en janvier jusqu'au 02/02 puis la neige semble faire fuir une grande partie des oiseaux. Retour fin février jusqu'au 18/03. Une seule donnée sur le causse de Sauveterre à Balsièges d'une potentielle nicheuse le 22/06 (StC). Pas de croûle notée cette année (sans doute faute de recherche spécifique). Arrivée notée à mi-octobre.

**COURLIS CENDRÉ** (*Numenius arquata*) – **N loc., M rare** – 122 données (89 en 2017). Du 01/03 au 10/10. Noté nicheur uniquement sur l'Aubrac où un comptage simultané le 13/04 donne un minimum de 19 territoires occupés (coord. RD). Parades du 05/03 au 24/04. Dernier oiseau sur l'Aubrac le 08/08 (PTh) puis un groupe de 12 oiseaux maxi stationne du 19/10 au 06/12 à Naussac (JBo, FLe) et en restent encore 5 le 26/12 (D. CLÉMENT), revus en janvier 2020, premier hivernage connu en Lozère dans un hiver sans froid jusque là.

**CHEVALIER ARLEQUIN** (*Tringa erythropus*) – **M, rare**. – 1 donnée. 1 le 13/04 sur l'Aubrac (FLe).

**CHEVALIER GAMBETTE** (*Tringa totanus*) – **M rég.** – 26 données. Du 04/04 au 21/05 pour un max de 16 le 11/05 à Naussac (Jbo).

**CHEVALIER ABOYEUR** (*Tringa nebularia*) – **M, rég** – 24 données. Du 16/04 au 04/05 et du 30/07 au 18/10. Max de 7 le 16/04 sur l'Aubrac (PTh).

**CHEVALIER CULBLANC** (*Tringa ochropus*) – **M rég.** – 131 données. Hivernage complet à Booz (déjà vu) et à Ganivet à 1050 m d'altitude (une première ici) malgré la neige abondante de début février. Passages du 09/03 au 24/04 et du 16/06 au 29/09 puis nouveau début d'hivernage à Ganivet (2 oiseaux) et Booz (1 oiseau).

**CHEVALIER SYLVAIN** (*Tringa glareola*) – **M rég.** – 14 données. 5 données du 08/04 au 03/05 puis 9 données du 20/07 au 04/09 pour un max de 26 le 22/04 à Usanges (FLe).

**CHEVALIER GUIGNETTE** (*Actitis hypoleucos*) – **H rare, N loc., M rég. Comm.** – 124 données. Hivernage complet à Booz puis passage au moins du 13/04 au 22/05. Pas de reproduction notée cette année mais pas de recherches non plus. Passage du 12/07 au 02/10 puis 1 oiseau à Booz le 23/11.

**MOUETTE MÉLANOCÉPHALE** (*Larus melanocephalus*) – **M, rare** – 1 donnée de Naussac. 1 adulte le 06/11 à Naussac (FLe).

**MOUETTE PYGMÉE** (*Hydrocoloeus minutus*) – **M, rare**. – 4 données. 1 le 08/05 à Charpal et 1 stationnant à Naussac du 17 au 28/11 (RD, FLe, PTh).

**MOUETTE RIEUSE** (*Chroicocephalus ridibundus*) – **A niché, MH rég.** – 35 données. Pas notée en janvier et juillet. Max de 54 le 04/03 à Naussac (FLe).

**GOÉLAND CENDRÉ** (*Larus canus*) – **M, rare** – 2 données. 3 et 2 les 4 et 07/03 à Naussac (RD, FLe). Cette espèce auparavant très régulière sur ce lac y est devenue rare.

**GOÉLAND BRUN** (*Larus fuscus*) – **M, rég** – 8 données dont 4 données de sous-espèce non spécifiée : 5 le 31/03 à Naussac (D. PERROCHEAU) puis à Charpal les 06/04, 21/11, 28/12 (1,2,1).

Sous-espèce *graellsii* : 5 le 19/10 à Naussac.

Sous-espèce *intermedius* : 5 données, en janvier (1), mars (3) et octobre (1). Max de 3.

**GOÉLAND LEUCOPHÉE** (*Larus michahellis*) – **N loc., MH** – 307 données. Uniquement sur la moitié nord du département. Max d'au moins 435 le 04/03 à Naussac (FLe) et de 478 le 14/06 dont 228 poussins soit une centaine de couples (JBo). Rappelons que la reproduction 2018 fut nulle pour cause de dérangements répétés. Il est heureux que les mesures prises portent leurs fruits.

**GUIFETTE NOIRE** (*Chlidonias niger*) – **M rég.** – 7 données. 4 données du 26/04 au 03/06 puis 3 du 27/08 au 16/09 pour un max de 12 le 03/06 à Naussac (JBo). Notée à Naussac, le Moulinet et Charpal et le lac des Moines sur l'Aubrac (en limite 12/48).

**PIGEON BISET féral** (*Columbia livia*) – **N, Très rare ou disparu ? en milieu naturel, M rég.** – 40 données. Quelques oiseaux au morphe naturel sont observés deci-delà certains étant visiblement sauvages.

**PIGEON COLOMBIN** (*Columba oenas*) – **NM, peu comm.** – 124 données. Du 27/01 au 16/11. Chants du 16/03 au 03/08. Max de 56 le 17/02 au Masegros (FLe). Indices de reproduction (chants, parades, loges) sur la Margeride et les gorges du Tarn 16/03 au 27/07 dont 4 jeunes le 09/07 au Masegros (FLe).

**PIGEON RAMIER** (*Columba palumbus*) – **NM, ass. Comm.** – 694 données. Il reste peu commun en hiver avec 13 données en janvier et 36 en février, 16 en novembre et 6 en décembre (9 % des données en 4 mois). Il y a seulement 11 données au-dessus de 1300 m. Chants du 16/02 au 06/10. Une seule reproduction certaine dont 5 jeunes le 10/05 à Palhers (MLC). Migration du 09/02 au 08/04 et du 06/10 au 17/11 pour un max, toujours petit en Lozère, de 419 le 05/03 au Puech Debon.

**TOURTERELLE TURQUE** (*Streptopelia decaocto*) – **N séd.** – 565 données. Notée jusqu'à 1200 m mais seulement 14 données au-dessus de 1100. Chants notés tous les mois même si ceux-ci sont intermittents d'octobre à février. Peu notée en centre Margeride et en vallées cévenoles : biais d'observation ou réelle absence ? Il y a seulement 6 mentions de reproductions certaines (7 fois plus qu'en 2017 !) entre le 05/04 et le 20/05 sans plus... nous avons sans doute des progrès à faire dans l'attention que nous portons à cette espèce qui sait cependant se montrer fort discrète.

**TOURTERELLE DES BOIS** (*Streptopelia turtur*) – **N rare, M peu commun** – 8 données. Du 02/05 au 29/08 puis 1 anachronique le 19/10 à Naussac (FLe). Nicheuse possible à Drigas sur le causse Méjean.

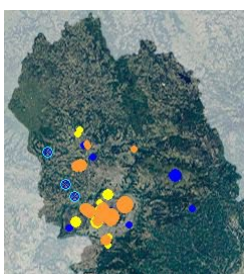
**COUCOU-GEAI** (*Clamator glandarius*) – **NM rare.** - 6 données. 1 le 08/05 à Chanet, causse Méjean (JL. RONNÉ), 2 sur le Sauveterre le 23/06 (FSa) et sur le Méjean du 26 au 30/06.

**COUCOU GRIS** (*Cuculus canorus*) – **NM comm.** - 586 données (394 en 2016). Du 24/03 au 12/09 (3 données en mars, 8 en août, 1 en septembre). Voilà l'exemple type d'une espèce très facile à détecter qui montre bien les vides d'observateurs du centre est au nord de la Lozère même si l'espèce se fait rare au-delà de 1200 m avec seulement 11 données jusqu'à 1400 m. Chants jusqu'au 06/07. Il y a 7 données de reproduction certaine du 20/06 au 30/07 : pêle-mêle, ponte dans un nid de Fauvette des jardins (FLe), poussin nourrit dans un nid de Rougegorge au sol (MLC) ou poussin protégé par un Troglodyte (PLu).

En région : du 10/03 à Lattes (E. DAVIAUD) au 19/09 à Espézel-11 (R. RIOLS).



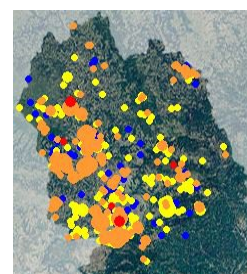
Petit-duc scops, La Malène (causse Méjean)  
20/04/19, F. Legendre



Petit-duc scops  
reproduction 2019



Coucou gris, causse Méjean  
10/05/19, J-L. Ronné



Coucou gris  
répartition 2019

**PETIT-DUC SCOPS** (*Otus scops*) – **NM** – 76 données (43 en 2018). Du 20/04 (vraiment pas avant ?) au 27/09. Minimum de 32 chanteurs (sans doute beaucoup plus, de nombreux secteurs favorables n'étant pas prospectés dont certains habituels comme Sauveterre). Noté jusqu'à 1460 m sur le Mont Lozère fin août (PLu), dispersion postnuptiale ou nicheurs alticoles tardifs ?

En région : du 08/02 (3 données en février, hivernants ?) mais arrivée à partir du 11/03, au 28/09.

**GRAND-DUC D'EUROPE** (*Bubo bubo*) – **N séd.** – 68 données. Au moins 14 territoires notés de la Margeride aux causses et Mont Lozère pour 1 nichée de 1 poussin. Chant audible toute l'année. Semble surtout présent sur la moitié Ouest du département, des prospections dans l'Est n'ayant rien donné de probant (GCh). À confirmer.

Jean-Pierre Malafosse du PNC communique les résultats sur le territoire du parc des Cévennes :

Pour la saison 2019, 33 sites furent retenus pour le suivi : 10 sites sur l'Aigoual dont 5 occupés et 5 inoccupés. 20 sites sur le massif Causses-Gorges dont 9 occupés et 9 inoccupés plus 2 non suivis. 2 sites sur les Vallées Cévenoles : 1 occupé et 1 inoccupé. 1 site sur le Mont Lozère, inoccupé.

Le bilan du suivi du Grand-duc sur le territoire du PNC en 2019 s'établit donc comme suit : 33 sites retenus, 31 sites



contrôlés et 15 sites occupés. La baisse du nombre de sites occupés par rapport à 2018 (33 sites retenus, 30 suivis pour 22 occupés) s'explique en partie par des conditions d'écoute peu favorables cette année.

**CHEVÊCHETTE D'EUROPE** (*Glaucidium passerinum*) – N ? Très rare – 30 données.

Après une donnée en 2016 et 3 en 2018, des prospections furent menées notamment lors des suivis Tengmalm, sans aucun succès cette année.

**CHEVÊCHE D'ATHÉNA** (*Athene noctua*) – N séd. Peu comm. – 73 données (88 en 2018). Ce sont 27 territoires (dont 11 sur le causse Méjean) qui sont repérés aléatoirement sur 14 communes sans nichée observée.

Jean-Pierre Malafosse du PNC communique les résultats sur le territoire du parc des Cévennes :

En 2019, 18 mâles chanteurs furent dénombrés sur le Causse Méjean et 7 mâles chanteurs sur le Causse de Sauveterre. On note une nette diminution du nombre de mâle chanteur sur le Causse Méjean en 2019. La densification des noyaux existants observée en 2018 ne s'est donc pas confirmée cette année. Sur le Causse de Sauveterre, le résultat est stable mais masque une répartition différente des sites occupés. Sur les sites historiques à l'Est du serre de l'Aspic, par exemple, aucun contact ne fut obtenu. À l'inverse, sur des sites inoccupés depuis plusieurs années, un mâle répondit à la repasse en 2019 (secteur à l'Est de Sauveterre, hameau de Fraissinel). Le suivi de la reproduction n'est plus réalisé depuis 2016.

En tout, il y a au moins 60-70 territoires occupés en Lozère ce qui est sans doute sous-estimé.

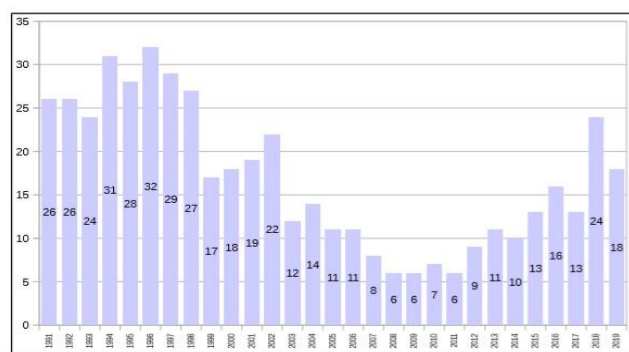
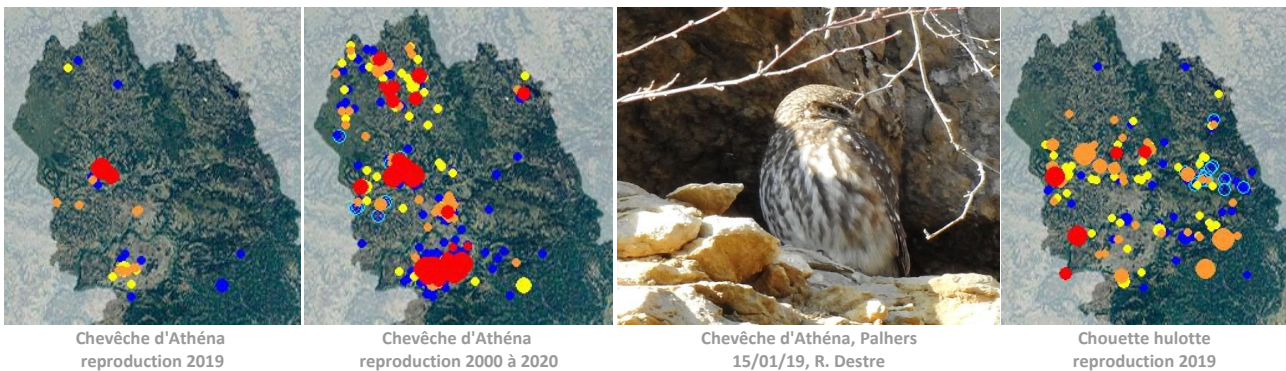


Fig. 7 - Variations des mâles chanteurs de Chevêche d'Athéna contactés sur le Causse Méjean entre 1991 et 2019.

Source : Parc National des Cévennes



**CHOUETTE HULOTTE** (*Strix aluco*) – N séd., comm. – 272 données. Des chanteurs toute l'année. Il n'y a que 12 données de 1200 à 1400 m, pas au-delà. Cette année 6 nichées sont notées du 01/05 au 28/08 produisant 13 poussins au moins (1x1, 3x2, 2x3).

**HIBOU MOYEN-DUC** (*Asio otus*) – NMH – 28 données (12 données de prospections négatives). Le dortoir habituel du Masegros est déserté, la croissance de la pinède habituelle la rendant inopérante ? Chants du 15/02 au 29/06. Une seule nichée de 3 poussins quémendant le 18/07 à Sainte-Colombe-de-Peyre (I. GESSON).

**HIBOU DES MARAIS** (*Asio flammeus*) – HM, rare – 14 données (dont 13 de prospections négatives). 1 seul le 27/12 (il était temps !) sur l'Aubrac (JLB). Très petite année donc !

**NYCTALE DE TENGMALM** (*Aegolius funereus*) – N séd loc.- 244 données dont 36 seulement (11 en 2018) avec contacts positifs dont des chants du 06/02 au 25/05.

Le réseau "Petites Chouettes de Montagne" (ALEPE et Parc national des Cévennes via Jérôme Molto) fait un bilan similaire aux autres régions françaises et Suisse où après une année 2017 record avec plus de 100 mâles chanteurs, 2018 fut à l'opposé et 2019 un peu mieux.

Jérôme Molto, coordinateur pour le PN des Cévennes nous fait part des résultats du PNC (Gard/Lozère) : Les agents du Parc national des Cévennes, contractuels, bénévoles et partenaires réalisèrent en 2019 des prospections entre la mi-janvier et fin juin. Ces prospections permirent de dénombrer 20 mâles chanteurs et cinq tentatives de reproduction.

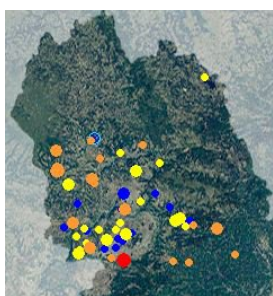
Nombre de territoires de mâles chanteurs estimés : 20 - Massif de l'Aigoual : 11 territoires - Massif Vallées Cévenoles : aucun contact (1 dans Faune-LR à Saint-Privat-de-Vallongue) - Massif Causses-Gorges : 4 territoires - Massif Mont Lozère : 5 territoires.

Nombre de tentatives de reproduction : 5 - Massif de l'Aigoual : 2 dont un échec sur Sambuc et un succès sur les Pises avec 4 jeunes - Massif Causses-Gorges : 1 tentative de reproduction en forêt de Tabilloux mais échec - Massif Mont Lozère : 2 tentatives sans suivi de la reproduction.

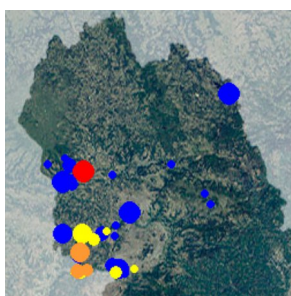
Pour le reste de la Lozère, hors PN des Cévennes, 2019 fait mieux que 2018 qui frôlait le zéro pointé. Malgré des conditions de prospection délicates (neige abondante en février) ce sont 11 chanteurs/territoires qui sont repérés sur l'ensemble du département et de ses massifs : Aubrac (3), Goulet/Gardille (4), Margeride/Charpal (2), cause Méjean (1), cause de Sauveterre (1) laissant augurer de nombreux territoires non découverts, la quasi totalité du département abritant des habitats montagnards favorables sachant qu'il manque quelques informations de secteurs traditionnels non prospectés cette année (Monts de la Margeride notamment) (G. Chamming's, F. Legendre et P. Lucas pour coll. ALEPE).

**ENGOULEVENT D'EUROPE** (*Caprimulgus europaeus*) – **NM, ass. Comm.** - 88 données. Du 10/05 au 16/09. Chant du 10/05 au 29/07. 13 données au-dessus de 1000 m dont 10 en période nuptiale. Aucune observation supérieure à 2 oiseaux. Découverte fortuite d'un nid avec 1 œuf le 08/06 à Meyrueis (F. ESCOT).

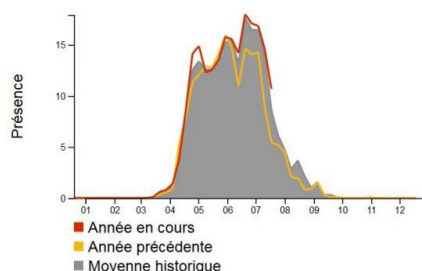
En région : du 06/04 à Portiragnes-34 (O. PASQUET) au 22/10 à Castelnau-de-Guers-34 (A. WILMART).



Engoulevent d'Europe  
reproduction 2019



Martinet à ventre blanc  
reproduction 2019



Phénologie Martinet noir (source Faune-France)

**MARTINET NOIR** (*Apus apus*) – **NM, comm.** – 461 données (412 en 2018). Du 06/04 au 14/09. Arrivées massives à partir du 25/04. Max de 2000 en 2 heures environ le 06/05 aux Boissets passant en migration par paquets de 500 (MLC). Départ massif la première décade d'août, encore une année où les dates de départ se font plus tardives.

Jean BELHACHE nous fait part des résultats de son suivi sur Mende et Châteauneuf-de-Randon en Margeride :

Mai souffre d'un déficit de chaleur et d'ensoleillement ; vent du Nord persistant, premier coup de chaleur du 31/05 au 04/06, suivi de gelées le 08/06. Sévère canicule du 24/06 au 06/07.

171 cavités répertoriées disponibles ; 130 contrôlées depuis la rue ; 63 sont au moins fréquentées (48,5 %), dont 41 par des reproducteurs avérés (65 %) : des taux particulièrement bas ; 67 cavités restent inhabitées (51,5 %), soit une proportion anormalement élevée.

Sur les 41 nichées actives, 9 au moins subissent un échec climatique lié à la canicule (abandon de tout nourrissage des poussins aux 2/3 de leur développement) auxquelles s'ajoute la désertion d'au moins 3 cavités initialement fréquentées : du jamais vu depuis 10 ans (à noter le nombre record de 105 martinets accueillis au CRSFSC de Millau au cours de cette saison). Cela sans compter les habituels abstentionnistes refroidis par les frimas de mai.

Seul Châteauneuf-de-Randon, de par son altitude et sa situation géographique, est épargné par ce que l'on peut, d'ores et déjà, qualifier de petite catastrophe aviaire concernant les martinets, et ce, par une double stratégie "payante".

En effet, un taux historiquement élevé de 32 % des nichées en pleine activité le 16 juillet le sont encore le 15 août (et jusqu'à la fin du mois). Il s'agit donc de nichées "tardives" et le plus souvent "différées" qui auront, à la fois, échappé aux froids printaniers, néfastes aux pontes précoces, et aux canicules estivales, fatales aux poussins en cours de développement.

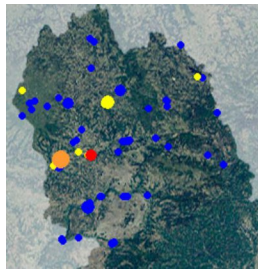
L'avenir nous dira si l'actuel réchauffement climatique confirmera ces tendances et adaptations comportementales. À l'échelle nationale, si en 2017 les martinets noirs étaient partis légèrement plus précocement que la normale, ils sont cette année d'une ponctualité remarquable. (source faune-France, 29/07/2019).

En région : du 27/03 à Canet-en-Roussillon-66 (A. TREMION) au 17/10 à Lattes-34 (J. GNANOU).

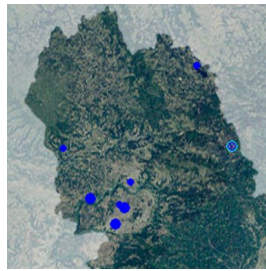
**MARTINET À VENTRE BLANC** (*tachymarptis melba*) - **n loc., M** – 81 données. Du 08/04 au 08/09. Max de 70 en migration le 06/05 et le 14/08. Jeunes à l'envol notés le 27/06 au viaduc de la Colagne (RD).

En région : à Gruissan-11 du 02/03 (J-L. GUILLEMENET) au 24/10 (T. GUILLOSSON, coll. Mig. Roc de Conilhac).

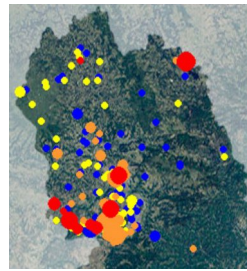
**MARTIN-PÊCHEUR** (*Alcedo atthis*) – **N, trans.** – 181 données (249 en 2018). Le nombre d'observations au-dessus de 1100 m continue d'augmenter avec 12 données cette année en dehors des périodes de gelées. On observe toujours un pic du nombre d'observations de septembre à décembre et très peu de données de mi-mai à mi-juillet. 1 donnée de reproduction avec 3 jeunes à l'envol le 26/08 à Chanac (RD).



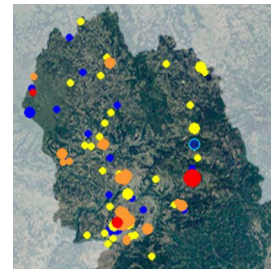
Martin-pêcheur  
reproduction 2019



Rollier d'Europe  
répartition 2019



Huppe fasciée  
reproduction 2019



Torcol fourmilier  
reproduction 2019

**GUËPIER D'EUROPE** (*Merops apiaster*) – **M peu commun, régulier** – 63 données pour 787 individus.

Passage prénuptial : 28 données du 28/04 au 04/06 pour 74 oiseaux.

Aucune donnée de reproduction possible cette année mais 4 à Fontans le 20/06 (JLB) et 1 sur Marvejols le 21/06 (C. GOUX), immatures ou dispersion postnuptiale probablement.

Passage postnuptial : 24 données pour 709 oiseaux, beau passage le 13/09 dont max de 100 à Hures-La-Parade (D. GODREAU). Encore un record de passage pour la Lozère (Max précédent de 18 données pour 431 oiseaux en 2018, déjà une année record).

En région : du 03/04 à Montbazin-34 (anonyme) au 28/09 à Saint-Thibéry-34 (M. BLAVIER).

**ROLLIER D'EUROPE** (*Coracias garrulus*) – **M peu commun** – 9 données pour 10 oiseaux. Présence du 10/08 au 11/09 sans dépasser 2 individus observés, sur 6 sites et jusqu'à 1000 m. Peu d'observations cette année.

En région : du 14/04 à Mirveval-34 (G. BALANÇA) au 07/11 à Vauvert (JP. TROUILLAS).

**HUPPE FASCIÉE** (*Upupa epops*) – **NM, peu comm.** – 271 données (168 en 2018). Du 13/03 au **26/09** à Hures-la-Parade (R. DEBEL) sans données hivernales. Chant du 17/04 au 05/07. Nourrissages du 25/05 au 15/08, envol apd 26/06 et 4 nichées notées pour 13 jeunes (1x2, 2x3, 1x5).

En région : toute l'année, hiverne sur la frange littorale.

**TORCOL FOURMILIER** (*Jynx torquilla*) – **NM, peu comm.** – 113 données (85 en 2018). Du 27/03 au 23/09 et chant du 12/04 au 30/06. Encore une petite remontée du nombre d'observations après une année très faible en 2017. Deux reproductions certaines avec nourrissages les 02/06 et 01/08 et envol à partir du 13/07.

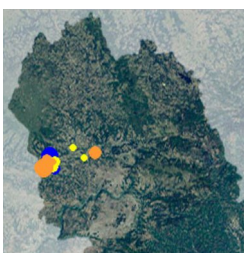
En région : toute l'année, très rare en hiver (1 en janvier, 2 en février, novembre et décembre)

**PIC VERT** (*Picus viridis*) – **N séd.** - 789 données. Chants du 07/01 au **08/08** aux Laubies (C. LETOURNEAU) et tambours les 16/03 et 20/04. Huit données de reproduction avec envol à partir du 18/06 et 4 nichées pour 9 jeunes (3x2, 1x3).

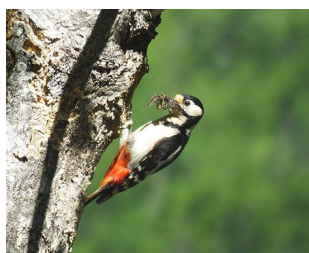
**PIC NOIR** (*Dryocopus martius*) – **N séd.** - 230 données. Tambourinages du 19/01 au 27/06 puis 1 le 28/09 et chant du 19/01 au 07/04. Deux reproductions certaines avec 2 poussins à l'envol sur le Mont Lozère le 31/05 et 1 dans une loge à La Loubière le 10/06 (PhL).

**PIC ÉPEICHE** (*Dendrocopos major*) – **N séd.** - 484 données. Tambourinages du 07/01 au 16/05. Jeunes au nid notés les 06/06 et 19/06 avec 2x2 et 1x3 poussins, envol le 09/07.

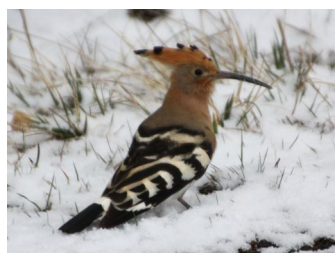
**PIC MAR** (*Dendrocopos medius*) – **N rare** – 30 données. Une dizaine de territoires notés, seulement dans la vallée du Lot en aval de Chanac. Chant et tambourinage à partir du 12/03 sans reproduction constatée.



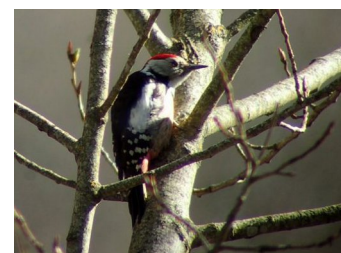
Pic mar  
reproduction 2019



Pic épeiche, La Malène  
19/06/19, F. Legendre

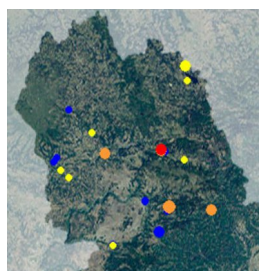


Huppe fasciée, La-Fage-Montivernoux  
19/03/19, Ph. Thouvenot

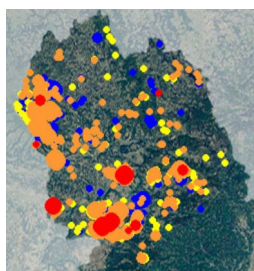


Pic mar, Canilhac  
23/03/19, F. Legendre

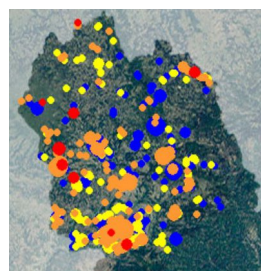
**PIC ÉPEICHETTE** (*Dendrocopos minor*) – **N séd. Peu comm.** - 27 données. Noté de 500 à 1000 m toujours en majorité dans les vallées du Sud du département. Tambourinage du 15/01 au 27/03 et chant du 19/01 au 17/04 au moins. Un jeune juste volant noté le 22/06 à Bagnols-les-Bains (DBu).



Pic épeichette  
reproduction 2019



Alouette des champs  
reproduction 2019



Alouette lulu  
reproduction 2019



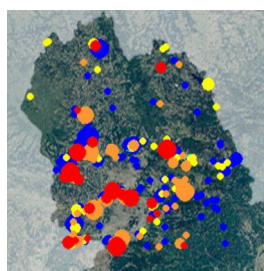
Alouette lulu, Le Buisson  
06/06/19, R. Destre

**ALOUETTE CALANDRELLE** (*Calandrella brachydactyla*) – **N loc. Rare** – 3 données. 1 mâle chanteur à Hures-la-Parade le 22/04 (FLe) et 2 données de recherches infructueuses sur le causse Méjean.

**ALOUETTE LULU** (*Lulula arborea*) – **NM, H rare** – 648 données. Du 02/02 au 11/11. Chant du 06/02 au 23/07 puis du 29/09 au 01/11. Nourrissages du 09/04 au 03/07, envols à partir du 23/06 et 3 nichées détaillées pour 9 jeunes (1x2, 1x3, 1x4). Migration prénuptiale du 06/02 au 16/03, postnuptiale du 29/09 au 08/11 avec max de 40 en 1 heure le 23/02 au Puech Debon.

**ALOUETTE DES CHAMPS** (*Alauda arvensis*) - **NM, H rare** - 1245 données. Notée toute l'année mais peu fréquente avant début février et à partir de la dernière décade de novembre. Max de 200 le 08/11 sur le causse Méjean (FLe). Chant du 13/02 au 10/08. Nourrissages du 14/05 au 01/08, envols à partir du 15/06 et seulement 1 nichée notée de 4 poussins.

Migration prénuptiale du 06/02 au 23/03, postnuptiale du 29/09 au 17/11 avec max de 456 en 2 heures et 40 minutes le 09/11 au Puech Debon.



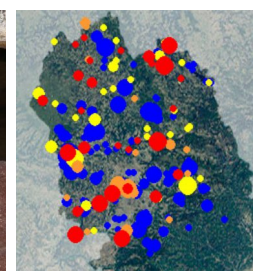
Hironde de rochers  
reproduction 2019



Hirondelles de rochers  
Bagnols-les-Bains, 17/07/19, D. Bugaud



Hirondelles de rochers, La Canourgue  
10/08/19, G. Tolmos



Hironde de fenêtre  
reproduction 2019

**HIRONDELLE DE RIVAGE** (*Riparia riparia*) – **M rare** – 22 données. Du 10/03 à Booz (FLe) au 19/05 puis du 20/08 au 10/09. Max de 15 sur le plan d'eau de Booz le 25/04 (FLe). Passages en migration prénuptiale notés les 24/03 et 24/08 au Puech Debon.

**HIRONDELLE DE ROCHERS** (*Ptyonoprogne rupestris*) – **NM, H rare** – 719 données. Du 09/02 au 25/11 puis 2 individus à Mende le 24/12 (DBu) et 1 à Saint-Pierre-des-Tripiers le 30/12 (J. PINAUD). Nourrissages du 19/06 au 06/09, envol à partir du 07/07 et 7 nichées pour 25 jeunes (1x2, 2x3, 1x5, 3x4).

**HIRONDELLE RUSTIQUE** (*Hirundo rustica*) - **NM, comm.** - 822 données. Du 17/03 (tardives) au 24/10. Nourrissages du 31/05 au 10/09 et envol à partir du 26/06. 15 nichées notées pour 58 jeunes : (2x2, 5x3, 2x4, 5x5, 1x6).

Migration du 23/03 au 22/05 et du 18/08 au 19/10 avec max de 1664 individus (probablement le double ou le triple) en 2 heures et 10 minutes le 15/09 au Puech Debon.

En région : 1 en janvier, 10 en février, 3 en décembre.

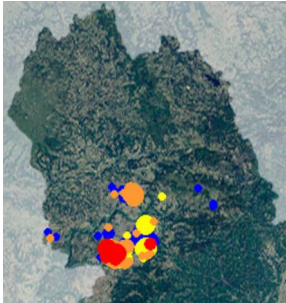
**HIRONDELLE DE FENÊTRE** (*Delichon urbicum*) – **NM, comm.** – 487 données. Du 04/03 au 14/10. 6 colonies détaillées avec max de 41 couples au Rozier le 30/07 (L. MOTTIER), 4 nichées répertoriées seulement (difficile de compter les poussins bien cachés) pour 12 jeunes (1x2, 2x3, 1x4). Deux observations de nids en falaises dans les gorges du Tarn.

Migration du 05/04 au 30/05 et du 18/08 au 09/10 avec max de 238 en 3 heures le 27/08 au Puech Debon (FLe) et un groupe de 150 le 20/09 à Prades (EBa).

En région : du 03/02 à Lattes-34 (B. DELAHAIE) au 29/10 à Bédarieux-34 (B. JANNIN, S. GEORGEL).

**PIPIT DE RICHARD** (*Anthus richardi*) – **M, Très rare** - 1 donnée sans oiseaux. Recherche infructueuse sur la cause Méjean (plaine de Chanet) le 22/04 (FLe) dans les dates de passage de l'espèce dans la région.

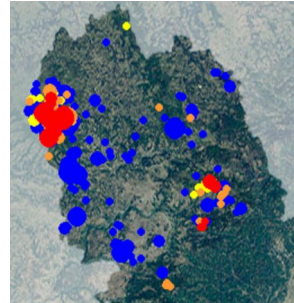
**PIPIT ROUSSELINE** (*Anthus campestris*) – **NM, comm. Loc.** - 275 données. Du 20/04 au 29/09. Chant du 01/05 au 23/06, nourrissages du 31/05 au 31/07. Exclusivement sur les causses et le secteur des Bondons en période nuptiale. En région : du 09/09 à La Tour-sur-Orb-34 (C. FRAISSARD) au 03/10 à Canet-en-Roussillon-66 (D. THIBAUD)



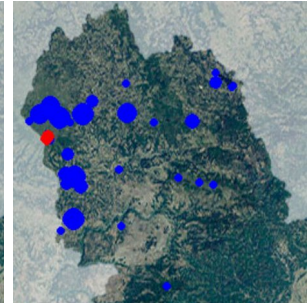
Pipit rousseline  
reproduction 2019



Pipit rousseline, Hures-la-Parade  
02/06/19, M. Jean



Pipit farlouse  
reproduction 2019



Pipit spioncelle  
reproduction 2019

**PIPIT DES ARBRES** (*Anthus trivialis*) – **NM, comm.** – 318 données. Du 24/03 au 18/10. Chant du 13/04 au 23/07, nourrissages du 23/06 au 18/07 et envol à partir du 28/06. Migration pré-nuptiale du 24/03 au 03/05, post-nuptiale du 24/08 au 13/10 avec max de 30 le 15/09 au Puech Debon. En région : du 15/03 à Gruissan-11 (B. LONG) au 24/10 (plusieurs endroits).

**PIPIT FARLOUSE** (*Anthus pratensis*) – **NM, H rare** – 536 données. Contacté toute l'année mais se fait rare jusqu'à mi-février et dès mi-novembre. Chant du 03/03 au **23/07** aux Salces (S-P. BABSKI). Nourrissages du 20/04 au 08/08. Aucune nichée détaillée. Migration notée du 06/02 au 17/04 puis du 29/09 au 17/11 avec max de 212 en 3 heures le 07/04 au Puech Debon.

**PIPIT À GORGE ROUSSE** (*Anthus cervinus*) – **M, rare** – 4 données pour 6 oiseaux au moins. Sur l'Aubrac : 1 le 13/04 au buron de Mailhebiau, le 22/04 à Saint-Laurent-de-Muret puis 2 au moins le 03/05 au lac des Salhiens (FLe). Sur la cause Méjean : 2 sur la plaine de Chanet le 25/04 ( M. FOUILLADE). En région, quasi exclusivement sur le littoral : 40 données pour 58 oiseaux (max 106 données en 2017) du 04/04 à Leucate-11 (S. ROQUES) au 14/05 à Oupol-Périllos-66 (LPO44) puis du 08/10 à Canet-en-Roussillon-66 (Y. BERTOLT) au 28/10 à Sigean-11 (G. OLIOSO).

**PIPIT SPIONCELLE** (*Anthus spinoletta*) – **N loc., MH peu comm.** – 129 données (101 en 2018). Rare et localisé de la première décennie de mai à la première d'octobre. Présence en période nuptiale uniquement sur l'Aubrac mais il serait intéressant de poursuivre des recherches sur le Mont Lozère et le Mont Aigoual où l'espèce avait été contactée.

Chant et nourrissage notés le 05/05 lors de prospections sur le secteur habituel de Mailhebiau qui permirent de recenser au moins 6 territoires le 05/06 (FLe).

Au Puech Debon, migration post-nuptiale du 02/11 au 16/11 sans dépasser 5 individus.



Pipit spioncelle, Lac des Salhiens  
07/04/19, R. Destre



Pipit à gorge rousse, Lac des Salhiens  
03/05/19, F. Legendre



Pipit farlouse, Nasbinals  
09/03/19, R. Destre

**BERGERONNETTE PRINTANIÈRE** (*Motacilla flava*) - **N loc., M assez comm.**

- Sous-espèce non spécifiée : 100 données du 31/03 au 16/10. Migration pré-nuptiale du 31/03 au 15/05, post-nuptiale du 28/08 au 12/10 avec petit max de 11 en 2h le 15/09 au Puech Debon (FLe).

- Sous-espèce britannique *flavissima* (Bergeronnette flavéole) : 0 donnée.

- Sous-espèce *flava* : 5 données à minima, du 04/04 au 20/04.

- Sous-espèce scandinave *thunbergi* : 1 en halte le 02/05 sur le Mont Lozère (FLe).

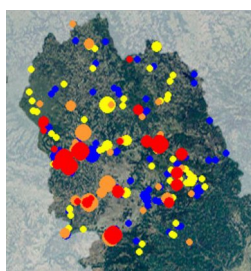
- Sous-espèce ibérique *iberiae* : 2 données, à Usanges les 31/05 et 02/06.

- Sous-espèce « centratlantique » *flava x iberiae* : 25 données, reproduction à Usanges avec nourrissage le 06/06 (PTh) et envol d'un jeune encore nourri le 05/07 (RD)
- Sous-espèce d'Italie *cinereocapilla* : 10 données. Du 20/04 au 17/06 à Usanges avec nourrissage noté le 13/06 (PTh) d'un mâle présent pour la quatrième année consécutive.

**BERGERONNETTE DES RUISSEAUX** (*Motacilla cinerea*) – **N séd., trans.** – 426 données. Chant le **15/02** à La Canourgue (Fle) puis du 31/03 au 24/07 et 1 chanteur le 01/10. Nourrissages du 18/04 au 06/08, envol à partir du 14/06 et 9 nichées détaillées pour 26 jeunes (5x2, 1x3, 2x4, 1x5).

**BERGERONNETTE GRISE** (*Motacilla alba*) – **NM comm., H rare** – 986 données. Présence notée toute l'année mais peu fréquente jusqu'à la deuxième décennie de février et à partir de la première décennie de novembre. Chant du **19/02** à Booz (Fle) au 13/06. Nourrissages du 20/04 au 03/09, envol à partir du **12/05** à Sainte-Enimie (F. ESCOT). 17 nichées bien détaillées pour 41 jeunes (12x2, 4x3, 1x5).

Max de **148** en dortoir le 04/10 à Booz (Fle). Migration pré-nuptiale du 03/03 au **12/04**, post-nuptiale du 08/09 au **16/11** au Puech Debon avec max de 102 en 4 heures et 10 minutes le 16/03.



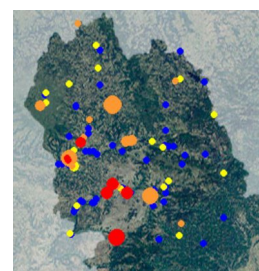
Bergeronnette des ruisseaux  
reproduction 2019



Bergeronnette grise, Le Buisson  
05/06/19, R. Destre



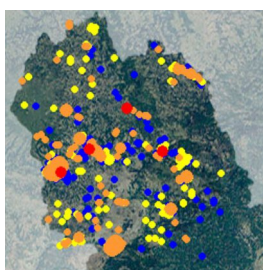
Bergeronnette grise poussin  
St-Laurent-de-Muret, 05/08/19, R. Destre



Cincle plongeur  
reproduction 2019

**CINCLE PLONGEUR** (*Cinclus cinclus*) - **N séd, trans.** – 266 données. Chant du 18/09/2018 au 27/04/2019 puis un chanteur le 05/06 et reprise le 25/09. Nourrissages du 03/04 au 07/07 et envol à partir du 14/04. 5 nichées détaillées pour 14 jeunes (2x2, 2x3, 1x4)

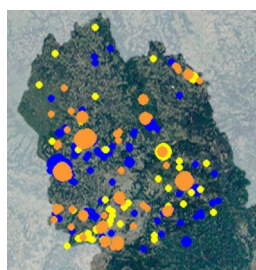
**TROGLODYTE MIGNON** (*Troglodytes troglodytes*) – **N séd.** – 561 données. Chant le 15/01 puis du 09/02 au 15/12 avec une baisse du nombre de chanteurs vers le 08/08. Nourrissages notés les 13/06 et 04/07, jeunes à l'envol les 28/06 et 11/08 et 2 nichées de 3 jeunes répertoriées. Noté à toutes les altitudes sur l'ensemble du département, hormis l'Aubrac ouvert et l'est de la Margeride (secteur sous-prospecté).



Troglodyte mignon  
reproduction 2019



Accenteur mouchet, Bagnols-les-Bains  
17/11/19, D. Bugaud



Accenteur mouchet  
reproduction 2019

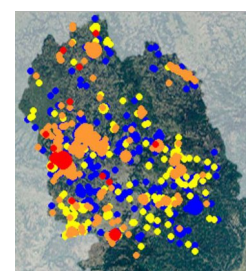


Accenteur alpin, Meyrueis  
29/10/19, R. Destre

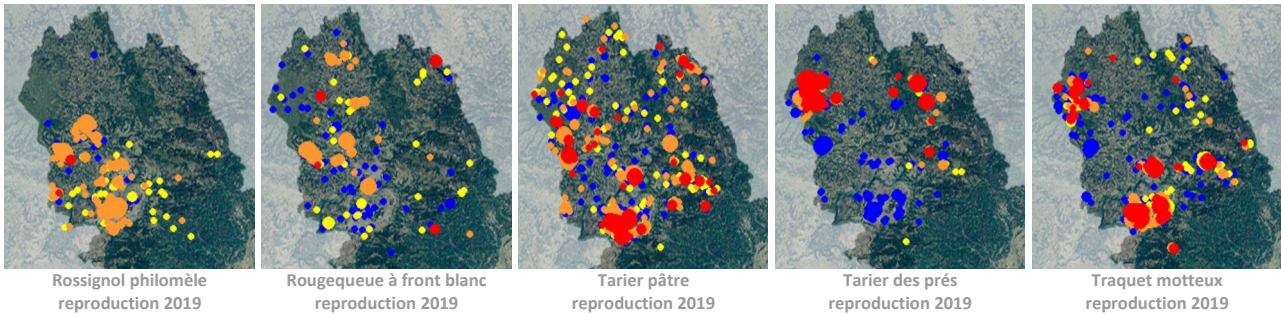
**ACCENTEUR MOUCHET** (*Prunella modularis*) – **NMH** – 362 données. Chant du 20/02 au 09/07. Aucune donnée de reproduction. Quelques individus en migration en mars et octobre.

**ACCENTEUR ALPIN** (*Prunella collaris*) – **H loc.** – 55 données (39 en 2018) et 35 hiver 2018/2019. Du 17/10/18 au 04/05/19 au sommet de Finiels (DBu) puis à partir du 27/10/19. Max de 14 le 16/01/19 à Sainte-Enimie (RD).

**ROUGEGORGE FAMILIER** (*Erithacus rubecula*) – **NMH** – 1388 données. Chant du 08/02 au 06/12 mais plus rarement de la dernière décennie de juillet à mi-septembre. Nourrissages du 18/05 au 26/06 dont d'un jeune Coucou gris le 05/07 à Saint-Colombe-de-Peyre (MLC). Envol à partir du 10/06 et 2 nichées notées de 2 poussins chacune. Toujours peu de données de reproduction pour cette espèce pourtant très commune.



Rougegorge familier  
reproduction 2019



**ROSSIGNOL PHILOMÈLE** (*Luscinia megarhynchos*) – **NM ass. Comm.** – 364 données. Du 14/04 au **17/09**. Chant du 14/04 au **14/07** aux Vignes (D. BIZET) puis 1 chanteur le 13/08 à Drigas. Se fait plus rare au-dessus de 1000 m (35 données en période nuptiale) sans dépasser 1200 m. Deux données seulement de reproduction : nourrissages les 17/06 et 09/07.

En région du 02/04 au 17/09 (plusieurs endroits).

**GORGEBLEUE À MIROIR** (*Luscinia svecica*) – **NM comm., H rare** – 1 donnée. 1 oiseau dans un bouquet de petits saules le 14/09 à Usanges (RD).

**ROUGEQUEUE NOIR** (*Phoenicurus ochruros*) – **NM comm., H rare** – 1280 données. Noté partout mais rare en hiver de fin novembre à fin février, quasi exclusivement dans les vallées de la moitié Sud du département où il se cantonne lors des coups de froid. Arrivées massives à partir du 09/03 et max de 20 le 23/07 sur l'Aigoual (M. FOLLIOU). Chant du 05/03 au 07/11 mais sporadiques en juillet, août et vers le 20/10. Nourrissages du 16/04 au 29/07 et envol à partir du 15/05 de 23 nichées bien détaillées pour 64 jeunes (11x2, 6x3, 6x4).

Quelques individus en migration pré-nuptiale du 04/03 au 07/04, post-nuptiale du 29/09 au 16/11.

**ROUGEQUEUE À FRONT BLANC** (*Phoenicurus phoenicurus*) – **NM ass. Comm.** – 217 données (188 en 2018). Du 27/03 au 10/10. Chant du 08/04 au **11/07** à Saint-Germain-du-Teil (Fle) jusqu'à 1100 m et un chanteur semblant bien cantonné à 1400 m sur le Mont Lozère. 4 données de reproduction certaine avec nourrissage noté le 21/05 et 2 nichées détaillées de 3 poussins chacune.

En région : du 17/03 à Sète-34 (J. SAPET) au 10/11 à Vailhauquès-34 (G. BALANÇA).

**TARIER DES PRÉS** (*Saxicola rubetra*) – **N loc., M** – 321 données (303 en 2018). Du **08/04** à Saint-Pierre-de-Nogaret (J. MINICONI) au 19/10. Chant du 20/04 au 30/06. Nourrissages du 20/05 au 29/07 et jeunes à l'envol notés à partir du 30/06. 4 nichées notées pour 12 jeunes (2x2, 2x4). Max de 16 le 31/07 à Malbouzon (Eca).

En région : du 04/04 à Salses-le-Château-66 (B. FRANIATTE) au 19/10 à Meyrueis-48 (N. BURCKHARDT).

**TARIER PÂTRE** (*Saxicola torquatus*) – **NM, H rare** – 812 données. Présent toute l'année mais se fait rare jusqu'au 15/02 et vers le 10/10. Toujours peu d'oiseaux au-delà de 1300 m. Chant du 04/03 au 13/07. Nourrissages notés du 08/05 au 09/08, envol à partir du 18/05 et 20 nichées détaillées pour 51 jeunes (11x2, 7x3, 2x4).

**TRAQUET MOTTEUX** (*Oenanthe oenanthe*) – **NM ass. Comm. Loc.** – 1060 données (757 en 2018). Du 27/03 au 24/10 puis 1 le 12/11 malgré un épisode neigeux avant. Chant du 20/04 au 23/06, nourrissages du 25/05 au 31/07 et envols à partir du 27/05. 18 nichées bien renseignées pour au moins 43 jeunes à l'envol (12x2, 5x3, 1x4).

En région : du 16/03 à Leucate-11 (K. MARTORELL-BAUDIN) au 12/11 sur le Méjean-48 (Fle).

**TRAQUET OREILLARD** (*Oenanthe hispanica*) – **MN, très rare** – 3 données du causse Méjean : 2 ind le 11/05 à l'Est de la plaine de Chanet (D. ROBARD) et 1 mâle adulte observé le 29/05 à Peyre grosse, (M. BETHMONT), recherché le 19/06 sans succès (RD).

**MONTICOLE DE ROCHE** (*Monticola saxatilis*) – **N loc., M** – 94 données (52 données en 2018). Du 19/04 au **27/09** à Gatuzières (R. DEBEL). Présence en période de reproduction sur le causse Méjean, le causse de Sauveterre (1 donnée), autour du Mont Lozère et sur le Bougès à Saint-Julien-d'Arpaon. Mention particulière pour cette observation au signal de Randon sur la Margeride, commune de Rieutort-de-Randon d'où il n'avait pas été noté depuis quelques décennies. Une belle année pour l'espèce qui semble réoccuper des secteurs délaissés ces dernières années. À suivre ! Chant dès le **19/04** à Aures (C. POIREL). Nourrissages du 27/05 au 07/07 et 2 nichées notées de 2 poussins.



Tarier pâtre, Drigas  
16/06/19, C. Goux



Rougegorge familier, Prades  
23/01/19, E. Barthez



Tarier des prés, St-Laurent de  
Muret, 05/08/19, R. Destre



Tarier des prés, Nasbinals  
18/04/19, R. Destre



Monticole de roche, Palhers  
13/05/19, R. Destre



Monticole de roche, Villeneuve  
05/05/19, J-L. Ronné



Merle à plastron alpestre  
Nivolières, 27/03/19, F. Legendre



Traquet motteux sous la neige, Marchastel  
03/04/19, R. Destre

**MONTICOLE BLEU** (*Monticola solitarius*) – **N loc, H rare** – 10 données pour 7 oiseaux. Du 22/03 au 13/08. Noté sur 5 communes des pourtours du Méjean : Le Rozier, Montbrun, Quézac, Fraissinet-de-Fourques et Saint-Pierre-des-Tripiers. Nourrissage le 03/06 et parade le 11/06.

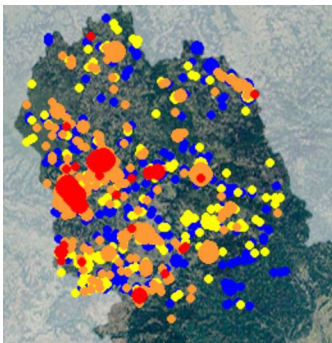
**MERLE À PLASTRON** (*Turdus torquatus*) – **N loc., M** – 61 données (42 en 2016).

Sous-espèce indéterminée : 21 données du 17/03 au 03/05 puis du 28/09 au 06/11. Max de 13 le 11/04 sur le Mont Lozère (G. CONSTANT). 1 ind en migration noté le 06/11 au Puech Debon (FLe).

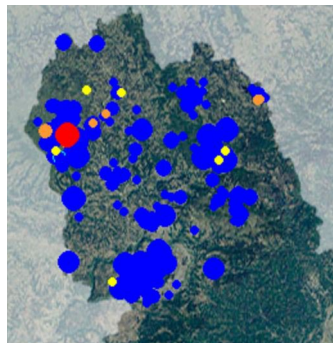
*Ssp torquatus* : 11 données du 31/03 au 04/05 puis du 09 au 26/10.

*Ssp alpestris* (se reproduisant en Lozère) : 29 données du 27/03 au 15/06 puis un le 18/09. Aucune donnée en juillet et août ! Chant du **31/03** au 15/06.

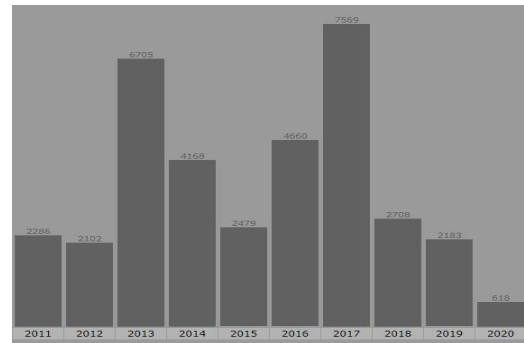
**MERLE NOIR** (*Turdus merula*) – **NMH comm.** – 1758 données. 69 données au-delà de 1300 m. Chant du 29/01 au 21/07, exclusivement dans les vallées à basse altitude en janvier. Nourrissages du 23/03 au 23/07 et envols à partir du 24/04. 6 nichées détaillées pour 16 poussins (4x2, 1x3, 1x5). Migration notée du 09/10 au 16/11.



Merle noir  
reproduction 2019



Grive litorne  
reproduction 2019



Grive litorne  
hivernage (du 01/01 au 20/03) de 2011 à 2020

**GRIVE LITORNE** (*Turdus pilaris*) – **N loc., MH** – 249 données. Sur la période 01/01-20/03, il y a 20 % d'oiseaux en moins pour 42 % de données en moins en 2019 qu'en 2018 soit une nouvelle baisse des observations pour la troisième année consécutive atteignant le niveau le plus bas depuis 2011 (année d'ouverture de FLR). (cf histogramme)

Présence en période de reproduction (codes atlas) sur 11 communes, sur l'Aubrac, la Margeride et 1 donnée sur le causse Méjean, de 900 m à 1300 m d'altitude entre le 23/03 et le 19/07. Chant noté le 22/05 à Allenc (JLB). Nourrissages les 05/07 et 15/07 à Usanges (RD, PTh) sans autre donnée de nidification certaine.

Hivernage (données du 15/12 au 15/02) :

- 2017/2018 : 1132 individus pour 70 données dont un groupe avec max de 142 le 05/02 à Saint-Germain-du-Teil (FLe).
- 2018/2019 : 1781 individus pour 56 données avec max de 250 le 08/01 à Saint-Laurent-de-Muret (RD).



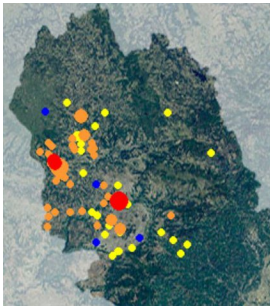
**GRIVE MUSICIENNE** (*Turdus philomelos*) – **NMH ass. Comm.** – 445 données (375 en 2018). Notée toute l'année mais rare (et très discrète) jusqu'à mi-février et à partir de la deuxième décennie de novembre. Chant du 01/02 au 23/07 et 1 chanteur le 20/10. Seulement 3 données de nidification avec nourrissages du 19/05 au 18/06. Migration du 03/03 au 16/03 et du **22/09** au 16/11 avec max de 110 en 3 heures 40 minutes de suivi de la migration le 05/10 au Puech Debon.

**GRIVE MAUVIS** (*Turdus iliacus*) – **MH comm.** – 54 données pour 799 oiseaux (41 données pour 305 oiseaux en 2018). Légère remontée des observations après deux années jugées faibles. Jusqu'au 02/04 (22 données, max de 20 les 01/01 et 27/01 hors comptage "migration") et à partir du 01/11 (32 données, max de 50 en vol le 07/11 hors comptage "migration").

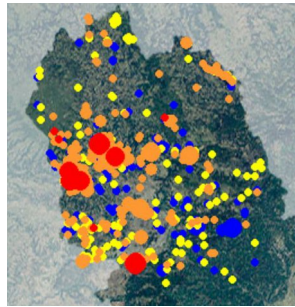
Migration du 01/02 au 16/03 avec max de 25 en 2 heures le 13/03 et du 06/11 au 17/11 avec max de 146 en 2 heures 40 minutes le 09/11.



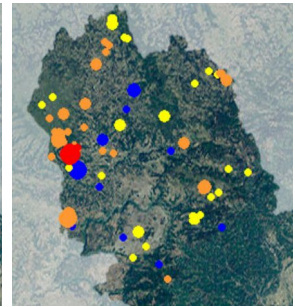
Grive mauvis, Langogne  
22/01/19, J. Bouard



Hypolais polyglotte  
reproduction 2019



Fauvette à tête noire  
reproduction 2019



Fauvette des jardins  
reproduction 2019

**GRIVE DRAINE** (*Turdus viscivorus*) – **NMH ass. Comm.** – 861 données. Chant les 18/01 et 20/01 puis du 06/02 au 03/07 et de façon sporadique les 29/09, 08/10 et 30/12. Nourrissages du 13/04 au 10/07. Max de 100 se nourrissant au Born le 09/09 (RD). Migration du 06/02 au 16/03 et du 14/09 au 16/11.

**CISTICOLE DES JONCS** (*Cisticola juncidis*) – **N rare., M – 2 données** (6 en 2018, 26 en 2017, total de 8 données avant 2016). 1 mâle chanteur au Recoux le 25/06 (JLB) et 1 de passage à Saint-Germain-du-Teil le 15/09 (FLe). Deuxième année creuse et sans données de nidification après les afflux de 2016 et 2017. Plus aucune observation sur Ispagnac qui fut bastion de l'espèce !

**LOCUSTELLE TACHETÉE** (*Locustella naevia*) – **N rare., M – 2 données**. 1 chanteur à Booz le 09/05 (FLe) et 1 le 10/05 à Saint-Germain-du-Teil (FLe).

**PHRAGMITE DES JONCS** (*Acrocephalus schoenobaenus*) – **M, rare – 1 donnée**. 1 le 20/08 à Saint-Germain-du-Teil (FLe).

**ROUSSEROLLE EFFARVATTE** (*Acrocephalus scirpaceus*) – **N ?, M peu comm.** – 23 données. Présence notée du **25/04** à Booz (FLe) au 03/06 puis du 14/09 au 20/10 sur 8 lieux-dits. Présence continue sur le filtre à roseaux de la station d'épuration de Banassac du 14/09 au 20/10 dont max de 3 individus les 14/09 et 19/10. En région : du 08/04 à Nissan-lez-Enserune-34 (Y. TREMAUVILLE) au 05/11 à Lattes-34 (T. ROUX).

**HYPOLAÏS POLYGLOTTE** (*Hippolais polyglotta*) – **NM, peu comm.** – 94 données (135 en 2018). Du 25/04 au 21/08. Chant du 09/05 au 02/07. 3 données de reproduction seulement avec nourrissages à partir du 23/06 et envol du 01/07.

En région : du 06/04 à Laroque-de-Fa-11 (M. VASLIN) au 18/09 à Narbonne-11 (P. GENIEZ).

**FAUVETTE À TÊTE NOIRE** (*Sylvia atricapilla*) – **NM, H rare – 1085 données**. Rare jusqu'au 04/03 et après le 18/11. Données hivernales : 6 oiseaux en janvier, 13 en février et 9 en décembre, en-dessous de 800 m d'altitude hormis 1 chanteur sur le Mont Lozère à 900 m le 20/02 (GCh). Chant du 25/01 au 09/08 puis du 19/09 au 14/10 sans dépasser 1300 m hormis 1 chanteur le 16/06 sur Le mont Aigoual à 1420 m (GTo). Nourrissages notés du 02/06 au 06/08 et 5 nichées détaillées pour 11 jeunes (4x2, 1x3).

**FAUVETTE DES JARDINS** (*Sylvia borin*) – **NM, ass. Comm.** – 109 données (121 en 2018). Notée du 25/04 au 10/09 sur l'ensemble du département. Chant du 15/05 au 22/07 de 700 à 1300 m. 3 données de reproduction avec nourrissages le 07/07 et un individu harcelant un Coucou gris en train de pondre dans son nid le 20/06 au Monastier (FLe).

En région : du 07/04 à Leucate-11 (M. VIALLET) au 15/10 à Bize-Minervois-11 (JL. CAMMAN)

**FAUVETTE ORPHÉE** (*Sylvia hortensis*) – **Estivant N loc.** – 79 données. Du 21/04 au 12/09 aux Cheyrouses (FLe) Chant du 21/04 à Malavielle, Chanac (RD) au 05/07 avec une seule donnée hors des grands causses au Mas de la Barque le 21/07 à 1400 m (N. HOFFMAN), à suivre... 2 données de reproduction certaine avec nourrissage le 04/07 et 1 jeune à l'envol le 02/08.

En région : du 08/04 à Port-la-Nouvelle-11 (G. OLIOSO) au 08/10 à Alénia-66 (Y. BERTAULD).

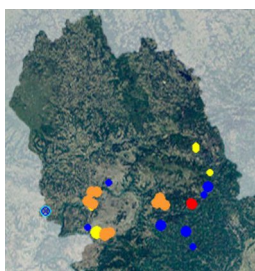
**FAUVETTE GRISETTE** (*Sylvia communis*) – **NM, comm.** – 445 données (426 en 2018). Du 09/04 au 23/09. Chant du 22/04 au 04/07. Nourrissages observés du 22/05 au 26/06, envols à partir du 29/06 et 1 nichée notée de 3 poussins.

En région : du 06/04 (2 endroits), au 23/10 à Ceilhes-et-Rocozeles-34 (FLe).

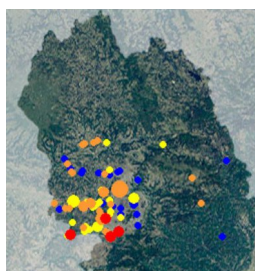
**FAUVETTE À LUNETTES** (*Sylvia conspicillata*) – **NM, rare** – 9 données dont 5 sans observation de l'espèce. Notée du 21/05 au 19/06 uniquement sur le causse Méjean. Des recherches ciblées permirent de recenser 2 secteurs occupés cette année avec 1 territoire sur Nivoliers et 2 territoires sur Peyre Grosse, secteurs habituels (11 territoires sur les mêmes secteurs en 2018 qui était une très bonne année pour l'espèce). Chant du 21/05 au 19/06 sans donnée de reproduction certaine. Le printemps pluvieux a sans doute joué dans la mauvaise détection de l'espèce.

En région : du 15/04 à Salses-le-Château-66 (Y. ALEMAN) au 19/06 (si tôt ?) sur le Méjean-48 (FLe).

**FAUVETTE PITCHOU** (*Sylvia undata*) – **N séd. Loc. irrég.** – 47 données. Notée toute l'année sur la moitié sud du département jusqu'à 1200 m avec seulement 2 données en janvier et 1 en décembre. 1 observation de 2 chanteurs au-dessus de 1200 m le 24/02 au-dessus de Génolhac (C. GIORDANO). Chant du 20/02 au 05/07 puis 1 chanteur le 11/11. 2 données de reproduction avec nourrissages les 10/06 et 23/06 à Saint-Maurice-de-Ventalon (PTH).



Fauvette pitchou  
reproduction 2019



Fauvette passerinette  
reproduction 2019



Fauvette mélanocéphale, Meyrueis  
08/06/19, M. Jean



Fauvette à tête noire, Marvejols  
18/10/19, R. Destre



Fauvette passerinette, St-Pierre-des-Tripiers  
07/05/19, S. Rathgeber



Fauvette à lunettes, Hures-La-Parade  
19/06/19, F. Legendre



Hypolais polyglotte, Marvejols  
12/05/19, R. Destre

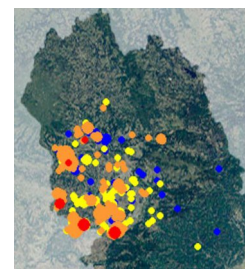
**FAUVETTE PASSERINETTE** (*Sylvia cantillans*) – **N loc., M** – 118 données. Présente majoritairement sur les causses du 04/04 au 14/09, quelques données sur le bas Mont Lozère cette année. Chant du 04/04 au 08/07. 4 données de reproduction seulement avec nourrissages du 01/06 au 22/06.

En région : du 10/03 à Leucate-11 (S. ROQUES) au 16/10 à Villeneuve-les-Maguelonne-34 (T. ROUX).

**FAUVETTE MÉLANOCEPHALE** (*Sylvia melanocephala*) – **N loc ? Très rare** – 2 données. 1 chanteur bien seul le 08/06 au-dessus de Meyrueis, revu le 26/06 (MJe), confirmé sur photo.

**POUILLOT DE BONELLI** (*Phylloscopus bonelli*) – **NM ass. Comm.** – 384 données. Du 10/04 au 11/08. Chant du 10/04 au 02/07. Présence en période de reproduction quasi-exclusivement dans le quart sud-ouest du département. Il y a 5 données de reproduction avec nourrissages du 21/05 au 09/07 et 3 nichées notées de 1, 2 et 3 jeunes du 02 au 10/07.

En région : 1 le 22/02 à Laroque-de-Fa (M. VASLIN) puis du 17/03 à Port-la-Nouvelle (G. OLIOSO) au 23/10 à Gruissan-11 (R. RIOLS) puis 1 le 27/10 à Logrian-Florian-30 (D. CHAMBAUD).



Pouillot de Bonelli  
reproduction 2019

**POUILLOT SIFFLEUR** (*Phylloscopus sibilatrix*) – **N rare M rare.** – 14 données pour 17 individus. Du 22/04 au 27/05 seulement. Présence de 800 à 1100 m en période nuptiale avec 1 chanteur à Saint-Pierre-des-Tripiers le 06/05 (F. FERNANDEZ), 3 le 22/05 à Saint-Germain-du-Teil secteur classique (FLe), et 1 le 27/05 à Saint-Privat-de-Vallongue (S. ANTOINE). À mieux rechercher dans tous vieux boisements de feuillus surtout entre 700 et 1300 m. En région : du 18/04 (plusieurs endroits) au 08/09 à Pujaut-30 (N. BASTIDE).

**\*POUILLOT IBERIQUE** (*Phylloscopus ibericus*) – **M rare** – 1 donnée. Première mention lozérienne avec 1 chanteur à Prades, Sainte-Enimie le 16/05 (EBa). Seule mention régionale annuelle.

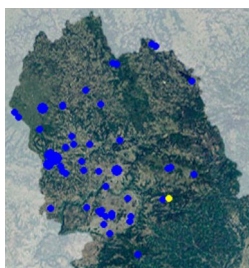
Enregistrement audio en ligne : [https://www.faune-lr.org/index.php?m\\_id=54&id=4225821](https://www.faune-lr.org/index.php?m_id=54&id=4225821)

**POUILLOT VÉLOCE** (*Phylloscopus collybita*) – **NM comm.** – 1169 données (938 en 2018). Noté toute l'année mais très rare jusqu'à mi-février et à partir de mi-novembre avec max d'une cinquantaine le 20/03 à Booz (FLe). 22 données d'hivernage (du 15/12/2018 au 15/02/2019) pour 19 en 2017/2018 et aucune en 2016/2017 et 2015/2016. Chant du 26/02 à Mende (JLB) au 16/10. Nourrissages le 03/07 et aucune autre donnée de reproduction certaine.

- **Pouillot de Sibérie** (ssp. *tristis*) : 1 à Booz le 17/03 (FLe).

**POUILLOT FITIS** (*Phylloscopus trochilus*) – **N prob, M** – 81 données. Du 28/03 au 31/05 en migration et un chanteur nicheur possible le 17/06 sur le Bougès (G. CONSTANT) puis du 04/08 au 02/10 hormis un très tardif le 28/10 à Naussac (RD). Chant du 29/03 au 17/06 puis 1 chanteur le 08/08. Max de 7 le 31/03 à Saint-Germain-du-Teil (FLe).

En région, du 01/03 au Grau-du-Roi-30 (Y. PONTHEUX) au 24/10 à Villeneuve-lès-Maguelonne-34 (R. CARPENTIER).



Pouillot fitis  
reproduction 2019



Pouillot fitis, Booz  
02/10/19, F. Legendre



Pouillot siffleur, Booz  
22/04/19, F. Legendre



Pouillot de Bonelli, Prades  
07/05/19, E. Barthez

**ROITELET HUPPÉ** (*Regulus regulus*) – **N séd., M** – 211 données. Chant du 14/02 au 03/07. 2 données de reproduction avec nourrissage de 2 poussins le 04/07 à Rieutort-de-Randon (J. HILAIRE) et de 2 poussins aux Salces le 10/07 (FLe).

**ROITELET TRIPLE-BANDEAU** (*Regulus ignicapillus*) – **NM, H local** – 370 données (290 en 2018). Noté toute l'année avec une baisse des observations jusqu'au 22/02 (retour des oiseaux) et à partir du 01/11. Les données d'hiver se situent exclusivement en-dessous de 1000 m mais croissent année après année : son hivernage est dorénavant annuel dans la vallée du Lot vers Banassac. Chant du 22/02 au 22/07 puis du 09/09 au 19/10 à Banassac (ECa, RD) avec 13 données au-dessus de 1400 m sur le Mont Lozère, la Margeride et le Mont Aigoual. Nourrissages les 16/05 et 21/05 sans autre mention de reproduction certaine.

**GOBEMOUCHE GRIS** (*Muscicapa striata*) - **N loc., M** – 79 données (45 en 2018). Une belle année pour l'espèce avec quelques données entre 1000 et 1200 m en période de reproduction. Du 22/04 au 03/10 à Saint-Pierre-des-Tripiers (V. MIQUEL). Chant du 16/07 au 01/08. Nourrissages du 19/06 au 08/08 et envol à partir du 21/07. 3 nichées détaillées de 2 à 3 jeunes pour 7 poussins au total.

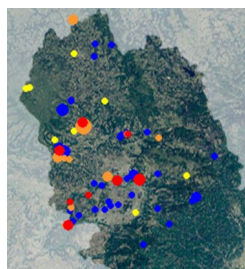
En région : du 19/04 à Pignan-34 (A. DENIS) au 27/10 à Lansargues (A. DENIS).



Roitelet huppé, Meyrueis  
11/11/19, M. Jean



Roitelet à triple bandeau, Ste-Enimie  
22/03/19, R. Destre

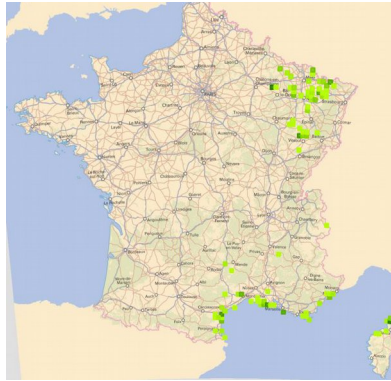


Gobemouche gris  
reproduction 2019

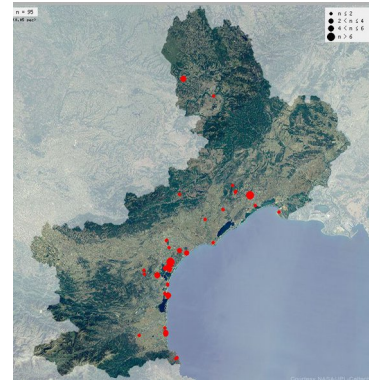


Gobemouche gris, Le Buisson  
10/09/19, R. Destre

**\*GOBEMOUCHE A COLLIER** (*Ficedula albicollis*) – **M rare** - 7 données pour 3 individus au moins. **Premières mentions lozériennes** dans un contexte d'afflux exceptionnel à l'échelle nationale (cf carte de France et Languedoc-Roussillon). 1 femelle le 22/04 (FLe) puis 1 mâle dans les saules du plan d'eau de Booz du 26 au 28/04 (FLe et al.) et 1 mâle dans un peuplier à Montbrun le 26/04 (EBa).  
En région : 94 données (23 données avant 2019) du 20 au 30/04 ! Beau tir groupé.



Gobemouche à collier  
observations en France



Gobemouche à collier  
observations en Languedoc Roussillon

**GOBEMOUCHE NOIR** (*Ficedula hypoleuca*) – **N loc., M** – 243 données (197 en 2018). Migrateurs pré-nuptiaux du 03/04 au 12/05. 2 mentions nuptiales avec chants les 07/05 et 27/05 uniquement dans les Cévennes méditerranéennes en milieu collinéen (châtaigneraies) à 500 m d'altitude, sur les communes de Saint-Martin-de-Lansuscle et Vialas.



Gobemouche noir, Hures-la-Parade  
01/09/19, P. De Gottal

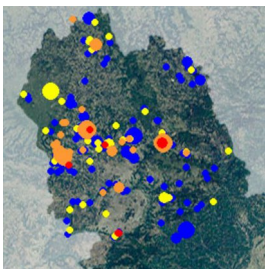


Gobemouche à collier, Booz  
26/04/19, F. Legendre

Migration postnuptiale du 07/08 au 10/10 avec pic des observations fin août.  
En région : du 01/04 à La Palme-11 (M. et F. POUMARAT) au 27/10 à Lattes-34 (J. PIOLAIN).

**MÉSANGE À LONGUE QUEUE** (*Aegithalos caudatus*) – **N séd.** – 324 données (263 en 2018). Max d'une trentaine. 18 données au-delà de 1200 m (max 1428 m). Couvaison à partir du 28/03, nourrissages du 08/04 au 23/05 et envols à partir du 07/05. 5 nichées détaillées pour 17 jeunes (3x2, 1x5, 1x6).

**MÉSANGE NONNETTE** (*Poecile palustris*) – **N séd.** – 404 données. Chant du 17/01 au 12/05 puis les 09/09, 12/11, 05/12 dans les gorges du Tarn uniquement. Nourrissages du 26/04 au 06/06 et envol à partir du 09/07 sans nichées détaillées. Présence en période de reproduction majoritairement dans les vallées jusqu'à 1200 m, rare au-delà.



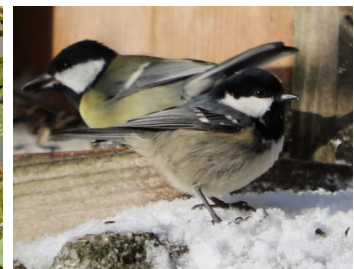
Mésange nonnette  
reproduction 2019



Mésange bleue, Marvejols  
21/03/19, R. Destre



poussin de Mésange bleue, Prades  
09/06/19, E. Barthez



Mésange noire, Prinsuéjols  
15/11/19, M. Muller

**MÉSANGE BORÉALE** (*Poecile montanus*) – **N ? très rare** – 4 données dont 2 avec oiseau. Premières mentions récentes certaines. Présence dans la pointe Nord Margeride avec 1 ind reconnu au cri à Saint-Pierre-le-vieux le 20/03 et 1 chanteur à Chaulhac le 22/05 dans une tourbière à saulaie (FLe).

Enregistrement : [https://www.faune-lr.org/index.php?m\\_id=54&pnl=v&id=4639641](https://www.faune-lr.org/index.php?m_id=54&pnl=v&id=4639641)

Recherches infructueuses les 16/03 et 22/03 sur ce même secteur.

L'espèce est présente en limite sud de son aire de répartition dans le Cantal et la Haute-Loire, limitrophes et on retrouve dans la base FLR plusieurs observations fiables en Lozère.

**MÉSANGE HUPPÉE** (*Lophophanes cristatus*) – **N séd.** – 500 données. Chant du 17/02 au **22/08** à Saint-Laurent-de-Muret (ECa). Nourrissages du 10/05 au 07/08 et envol à partir du 07/08. 1 nichée détaillée de 4 poussins. Présence en période de reproduction de 400 à 1500 m.

**MÉSANGE NOIRE** (*Parus ater*) – **N séd.** – 868 données. Présence en période de reproduction dans l'ensemble du département à toutes les altitudes à l'exclusion des secteurs présentant de grandes étendues non boisées (causses et Aubrac nus). Chant du 15/12/18 au 19/09/19 puis reprise dès le 10/12 mais surtout de début février à fin juillet. Nourrissages du 28/04 au 23/08, envol dès le 15/05 et 8 nichées détaillées pour 21 poussins (3x2, 5x3). Migration postnuptiale notée du 29/09 au 10/11 avec max de 39 en 2 heures 40 minutes le 09/11 au Puech Debon (neige).

**MÉSANGE BLEUE** (*Cyanistes caeruleus*) – **N séd., MH** – 983 données. Chant du 01/01 au **11/11** mais surtout de début février à fin août. Nourrissages du 15/04 au 28/06 et envol à partir du 25/05. 7 nichées détaillées pour 21 jeunes (1x1, 2x2, 4x3, 1x4). Migration notée du 17/02 au 17/04 et du 28/09 au 11/11 avec max de 17 en 3h le 06/10 au Puech Debon.

**MÉSANGE CHARBONNIÈRE** (*Parus major*) – **N séd., MH** – 1401 données. Chant toute l'année mais surtout du 01/01 au 10/07. Nourrissages du 08/04 au 22/07 et envol à partir du 11/05. 16 nichées détaillées pour 61 jeunes ! (4x2, 2x3, 8x4, 1x7, 1x8) Migration postnuptiale notée au Puech Debon du 05/10 au 10/11 sans max notable.

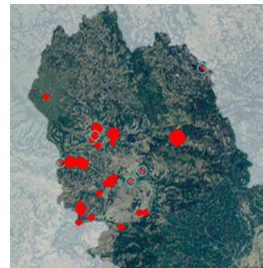
**SITTELE TORCHEPOT** (*Sitta europaea*) – **N séd.** – 597 données. Chant du 15/01 au 12/05. 17 données de reproduction de 500 à 1000 m avec nourrissages du 14/04 au 12/06, envol à partir du **10/05** à Saint-Germain-du-Teil (FLe) et 4 nichées détaillées pour 11 jeunes (2x2, 1x3, 1x4).



Sittelle torchepot, St-Julien-d'Arpaon  
22/04/19, F. Lavergne



Tichodrome échelette, Villeneuve  
16/01/19, R. Destre



Tichodrome échelette  
répartition 2019



Grimpereau des jardins, Marvejols  
06/02/19, R. Destre

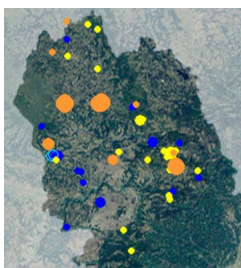
**TICHODROME ÉCHELETTE** (*Tichodroma muraria*) – **H loc.** – 64 données pour 47 oiseaux (61 données pour 38 oiseaux en 2018), 69 données pour 47 oiseaux l'hiver 2018-2019 (54 données pour 40 individus en hiver 2017-2018). Du 14/10/2018 au 10/04/2019 puis à partir du 12/10/2019. Noté sur 26 sites durant l'hiver 2018-2019 (22 lieudits pour l'hiver 2017-2018) jusqu'à 1200 m.

En région : Du 06/10/2018 à Montpeyroux-34 (L. MERCIER) au 14/04/2019 à Bouquet-30 (F. MARQUET) puis dès le 08/09/2019 à Casteil-66 (A. PUJOL). 83 données hors Lozère pour l'hiver 2018-2019 et 58 pour l'hiver 2017-2018.

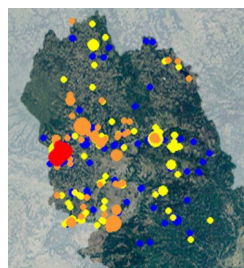
**GRIMPEREAU DES BOIS** (*Certhia familiaris*) – **N, localisé** – 90 données. Chant du 15/02 au 29/05 puis les 08/09 et 18/09. Contacté surtout de 900 à 1500 m en période nuptiale mais présence plus bas en hiver. Aucune donnée de reproduction.

**GRIMPEREAU DES JARDINS** (*Certhia brachydactyla*) – **N séd ass. Comm.** – 370 données (376 en 2018). Rare au-delà de 1300 m. Chant du 04/02 au 09/06 puis épisodiquement jusqu'au 13/11. Nourrissages du 05/04 au 23/07. 1 nichée notée de 2 poussins avec envol le 05/04.

**RÉMIZ PENDULINE** (*Remiz pendulinus*) – **M, très rare** – 7 données. Présence uniquement sur le filtre à roseaux de la station d'épuration de Banassac du 11/10 au **11/11** avec **max de 11** le 19/10 (FLe) !



Grimpereau des bois  
reproduction 2019



Grimpereau des jardins  
reproduction 2019



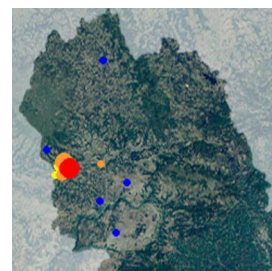
Remiz penduline, Banassac  
19/10/19, R. Destre



Remiz penduline, Banassac  
19/10/19, F. Legendre

**LORIOT D'EUROPE** (*Oriolus oriolus*) – **N loc., M rare** – 46 données (55 en 2018). Du 22/04 au 20/08. Chant du 22/04 au 23/07. Présent en période nuptiale jusqu'à 800 m avec 7 territoires répertoriés aux alentours de Banassac et 1 sur Chanac. Nourrissage noté le 04/07 à Booz (FLe).

En région : du 30/03 à Argelliers-34 (S. TILLO) au 13/09 au Boulou-66 (A. GAUNET).



Loriot d'Europe  
reproduction 2019

**PIE-GRIÈCHE ÉCORCHEUR** (*Lanius collurio*) – **Estivant N, ass. Comm.** – 669 données soit quasiment 39 % des données Faune-LR en 2019 (n = 1721). Du 10/05 au 23/09, pas d'arrivée précoce cette année. Niche principalement de 800 à 1200 m.

Ce sont 46 nichées (31 en 2018) qui sont enregistrées produisant au moins 98 jeunes nourris hors du nid du 01/07 au 29/08 (14x1 ; 12x2 ; 17x3 ; 3x4) ce qui représente un succès minimal de reproduction de 2,1 juv/couple. Les nichées de peu de jeunes sont surtout celles de juillet, potentiellement impactées par les intempéries fraîches et arrosées de mai à mi-juin. C'est surtout les nichées à l'envol après la mi-août qui comprennent 3-4 poussins.

Il serait très intéressant que les observateurs fassent plus attention aux tailles réelles des nichées pour avoir des statistiques plus fiables et renseignent plus précisément leurs données en complétant bien l'onglet âge et éventuellement le commentaire.

En région du 22/04 à Lirac-30 (B. GRENIER) au 12/10 à Nizas-34 (JY. KERNEL).

**PIE-GRIÈCHE GRISE** (*Lanius excubitor*) – **N loc., H** – 190 données (232 en 2018) entre 900 et 1200 m. Il y a 3 données en mai et 40 en novembre.

Elle semble bien continuer à reconquérir peu à peu ses anciens territoires après les hivers néfastes de 2008 à 2010 mais semble-t-il avec une légère contraction d'aire vers le Nord du département. Chants en mars/avril. Sans recherche ciblée, 36 territoires (45 en 2018) sont trouvés sur 25 communes de l'Aubrac et de la Margeride sans compter les territoires de dispersion postnuptiale. La baisse notée entre 2018 et 2019 peut être due à un biais observateur mais également à la neige abondante de début février qui put augmenter la mortalité hivernale. On peut estimer la population entre 60 et 80 couples. Il y a 4 données de reproduction certaine dont 3, 2 et 1 poussin entre le 05/06 et le 27/08.

**PIE-GRIÈCHE MÉRIDIONALE** (*Lanius meridionalis*) – **N loc., H** – 163 données (119 en 2018). À l'instar de la grise, la méridionale semble également reprendre quelques couleurs en Lozère : 34 territoires (31 en 2018) au moins sont relevés sans recensement spécifique sur 6 communes du causse Méjean et du causse de Sauveterre uniquement. Pas de données du secteur du Masegros cette année faute de prospection. Cela permet d'estimer la population reproductrice 2019 à 40-50 couples. Il y a 13 données de reproduction certaine pour 8 nichées produisant au moins 14 poussins du 26/05 au 26/08.

**PIE-GRIÈCHE À TÊTE ROUSSE** (*Lanius meridionalis*) – **N loc., H** – 11 données. 7 données du 10 au 29/05 pour 3 oiseaux et 4 données du 29/07 au 27/09 pour 4 oiseaux. Année faste en Lozère !



Pie-grièche écorcheur, Vébron  
21/06/19, R. Destre



Pie-grièche écorcheur femelle  
Marvejols, 07/06/19, R. Destre



Pie-grièche grise, Marchastel  
31/07/19, R. Destre



Pie-grièche à tête rousse  
Les Cheyrouses, 29/05/19, E. Barthez

**GEAI DES CHÊNES** (*Garrulus glandarius*) – **N séd, MH** – 1057 données. Rare au-dessus de 1300 m (20 données jusqu'à 1600 m). Malgré son omniprésence, il n'y a que 7 données de reproduction certaine du 08/05 au 08/08 mais les jeunes sont très difficiles à voir. Quelques migrateurs sont observés du 22/09 au 30/10 sans que l'afflux ressenti dans le Nord de la France ne semble nous atteindre pleinement (max de 14 le 29/09 au Puech Debon).

**PIE BAVARDE** (*Pica pica*) – **N séd., H** – 716 données. Dépasse peu 1200 m (14 données entre 1200 et 1300 m). Seules 21 données concernent des reproductions certaines sans nichée notée ! De petits dortoirs hivernaux sont notés pour un max de 20 le 05/01 au parc des Loups, Sainte-Lucie (RD).

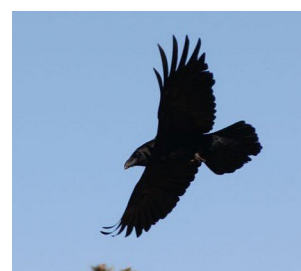
**CASSENOIX MOUCHETÉ** (*Nucifraga caryocatactes*) – **M, très rare** – 1 donnée. 1 oiseau est observé à Cubiérettes le 08/10 (H. PANTEL). Les observations sont annuelles sur le Mont Lozère. Même si le massif du Mézenc, Haute-Loire, où l'espèce niche, est "en visuel", la répétition de ces observations n'est peut-être pas le fait que d'oiseaux en dispersion... à suivre !

**CRAVE À BEC ROUGE** (*Pyrrhocorax pyrrhocorax*) – **NH séd.** – 482 données. Le second comptage aux dortoirs organisé le 16/01 avec le PN des Cévennes, l'ALEPE et la FDC-48 donne un minimum de **574** oiseaux sur 20 sites des pourtours du Méjean (Tarn, Jonte, Tarnon) et de la vallée du Lot aval pour un maximum de 286 sur un dortoir du Méjean. Il n'y a qu'une donnée de nourrissage de 2 jeunes le 01/07 à Frépestel (MJe).

**CHOUCAS DES TOURS** (*Corvus monedula*) – **N séd., H** – 348 données. Max de 273 à Fau-de-Peyre le 26/08 (MMu), de 350 le 20/10 à Marvejols (Eca) et de 420 le 12/08 sur le Méjean (T. THOMAS). Une seule nichée notée de 3 poussins quémendant le 20/06 à Chirac (FLe).

**CORBEAU FREUX** (*Corvus frugilegus*) – **M, très rare** – 1 donnée. 2 oiseaux en transit vers le Sud le 27/01 à Booz (FLe). Les plus proches sont dans le sud du Cantal et il niche à Aurillac. À suivre en Lozère.

**CORNEILLE NOIRE** (*Corvus corone corone*) – **NH séd.** – 1617 données. Seulement 25 données de 1300 à 1600 m. Il n'y a que 34 indices de reproduction certaine (2,1 % des données) dont seulement 6 nichées produisant 15 poussins (3x2, 3x3) entre le 20/05 et le 27/06. Semble rare dans les vallées cévenoles sans doute trop boisées. En dortoirs : max de 76 le 09/01 à La Canourgue (FLe), 100 à Gatuzières le 16/01 (RD) et 150 le 20/10 à Marvejols (Eca).



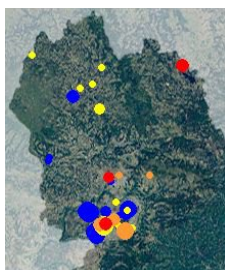
Grand corbeau, Le Pont-de-Montvert  
15/05/19, P. Thouvenot

**GRAND CORBEAU** (*Corvus corax*) – **NH séd.** – 756 données. Max de 117 le 17/03 dans la vallée de l'Enfer (Eca, RD). Il y a seulement 21 données de reproduction certaine de 3 nichées de 2x2 et 1x3 poussins entre le 02 et le 04/06.

**ÉTOURNEAU SANSONNET** (*Sturnus vulgaris*) – **NMH** – 414 données. Peu de données des vallées cévenoles. Beau max en dortoir de 20 000 le 05/08 sur l'Aubrac (RD), dortoir se formant dès fin mai et l'envol des premières nichées mais prenant de l'ampleur en juin avec le regroupement de celles-ci. Cinq nichées seulement sont notées produisant 17 poussins (3x3, 2x4) du 07/05 au 21/06... et des centaines de jeunes nourris sont notés mais dans des bandes plurifamiliales impossibles à dénombrer.

**MOINEAU DOMESTIQUE** (*Passer domesticus*) – **N séd.** – 983 données. Aucune donnée au-dessus de 1200m. Toujours peu de données des vallées cévenoles mais c'est mieux. Il ne faut pas hésiter à saisir systématiquement tout moineau dans tout endroit. Dix nichées recensées (c'est peu) produisent au moins 22 jeunes nourris hors du nid (1x1, 7x2, 1x3, 1x4) entre le 09/05 et le 21/08. Cette espèce régresse fortement en France et il est nécessaire de mieux suivre nos populations qui se portent encore bien même si « l'impression » est au fléchissement.

**MOINEAU FRIQUET** (*Passer montanus*) – **N loc., H** – 10 données. Un des nicheurs les plus menacés de Lozère, en danger critique d'extinction. Noté sur 4 communes cette année : Fontanes (Sinzelles), Mende (pont de Berlière, jardins coopératifs), Rimeize (moulin de Chassignoles) et Saint-Germain-du-Teil (2 de passage, non nicheurs). Les communes du Born et Badaroux ne fournissent pas de données cette année. Max de 11 à Mende le 09/03 (FLe). Population nicheuse estimée en Lozère : 5-20 couples. Espérons que moult couples dans les villages et hameaux perdus nous échappent...



Moineau souldie  
reproduction 2019

**MOINEAU SOULCIE** (*Petronia petronia*) – **N loc., trans.** - 104 données. Il y a 5 données en janvier (max 5), aucune du 20/01 au 26/03 et 5 données en décembre. Max de **193** le 07/11 à La Plone, La Malène, Méjean (FLe). Aucune nichée observée. Il n'y a pas de donnée de nichée certaine mais des cavités sont occupées un peu partout hors Cévennes méditerranéennes, y compris dans des pylônes HT sur la Margeride que l'espèce semble coloniser petit à petit. Une meilleure attention à ces pylônes et aux moineaux des hameaux et villages serait sans doute fort intéressante.

**NIVEROLLE ALPINE** (*Montifringilla nivalis*) – **H rare** – 6 données. 2 recherches négatives. 1 le 26/02 à l'Aigoual (GTo), 2 en migration le 06/11 au Puech Debon, 3 à Gatuzières le 16/11 (N. BURCKARDT) et 8 le 01/12 au sommet de Finiels (PLu).

**PINSON DES ARBRES** (*Fringilla coelebs*) – **NMH, comm.** - 2374 données dont seulement 81 pour août ! Chant du 19/02 au 06/08. Bien qu'omniprésent, il n'y a que 10 données de reproduction du 09/05 au 16/08 pour seulement 2 poussins nourris (2x1). Au Puech Debon, migration du 16/02 au 18/04 pour un max de 10 003 le 23/03 (total 32 472 oiseaux) et du 08/09 au 16/11 pour un max de 5284 le 12/10 (total 11 819).

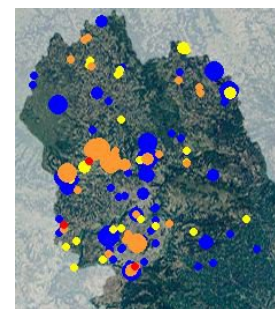
**PINSON DU NORD** (*Fringilla montifringilla*) – **MH** – 215 données (317 en 2018). Jusqu'au 17/04 et à partir du 05/10. Max de 400. Au Puech Debon, migration du 06/02 au **17/04** (total 491) et du 05/10 au 16/11 (total 2070).



Pinson du nord, Marvejols  
31/01/19. R. Destre



Venturon montagnard, Palhers  
09/11/19, F. Legendre



Verdier d'Europe  
reproduction 2019

**SERIN CINI** (*Serinus serinus*) – **N comm., M** – 494 données. Sous 1100 m principalement (9 données entre 1100 et 1600 m). Un très précoce le 04/02 à Sainte-Enimie (JM. LAURENT) puis à partir du 22/02 jusqu'au 10/11. Chants du 06/03 au 24/07. Nourrissages du 07/05 au 20/08 et 11 nichées recensées du 04/06 au 20/08 produisent au moins 29 poussins (5x2, 5x3, 1x4). Plusieurs max de 20-30 en mars et septembre.

**VENTURON MONTAGNARD** (*Serinus citrinella*) – **N loc., MH** – 65 données. Max de 30 le 14/09 au sommet de Finiels, Mont Lozère (DBu) et de 47 le 04/12 dans le hameau de Finiels (EBa, FLe). Un poussin le 19/07 à Mas d'Orcières (PFle) et chants du 10/04 au 02/06 sur la Margeride, le Mont Lozère, le causse Méjean et l'Aigoual. Toujours pas trouvé bien que recherché sur l'Aubrac.

**VERDIER D'EUROPE** (*Carduelis chloris*) - **NMH** - 379 données. 113 données aux mangeoires. Pas noté nicheur au-delà de 1100 m. Max de 23 à Marvejols à la mangeoire le 10/02 (ECa). Chants du 15/02 au 30/07. Pas de nichée notée cette année !

**CHARDONNERET ÉLÉGANT** (*Carduelis carduelis*) – **NMH** – 764 données. Max de 52 le 14/01 à la mangeoire à Marvejols (ECa). Reproduction notée jusqu'à 1200 m. Chants du 13/03 au 09/08. 13 nichées produisent au moins 22 poussins (7x1, 3x2, 1x3, 1x4) entre le 27/06 et le 21/08.

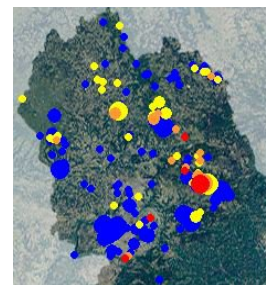
**TARIN DES AULNES** (*Carduelis spinus*) – **N loc.? MH** – 237 données (388 en 2018). À nouveau hivernant en Lozère (fait non annuel) avec 64 données en janvier avec de beaux max de 100 à Naussac, Saint-Léger-de-Peyre et Mende et un max de 130 le 31/01 à Ganivet (JLB). Noté jusqu'au 19/04 et à partir du 12/09 sans autre mention estivale quoique les données de mi-septembre puissent se rapporter encore à des locaux. Passage postnuptial peu marqué sans belles troupes et 10 données en décembre pour un début d'hivernage nettement moins marqué que l'hiver précédent.

**LINOTTE MÉLODIEUSE** (*Carduelis cannabina*) – **NM comm., H rare** – 718 données (541 en 2018). Dépasse peu 1300 m (16 données jusqu'à 1600 m). Hivernante rare (11 données en janvier et autant en février, 9 en décembre) avec un max de 100 le 12/01 à Naussac (ECa, RD). Max de 200 le 26/08 sur le Méjean (FLe). 5 nichées notées du 22/05 au 30/07 produisent au moins 16 poussins (1x2, 2x3, 2x4).

**SIZERIN CABARET** (*Carduelis cabaret*) – **H rare** – 4 données (163 en 2018) ! Pas de réplique à l'afflux extraordinaire de l'hiver 2017/2018 : 1 le 13/02 à Saint-Germain-du-Teil puis 3 en migration au Puech Debon le 13/11 et un au Moulinet le 07/12 (FLe).



**BEC-CROISÉ DES SAPINS** (*Loxia curvirostra*) – **NMH** – 270 données (187 en 2018 et 335 en 2017). Max de 50 seulement le 08/10 à Cubiérettes (H. PANTEL). Chants toute l'année. Seules 3 nichées à 2 poussins sont observées du 22/05 au 17/06.



Bec-croisé des sapins  
reproduction 2019

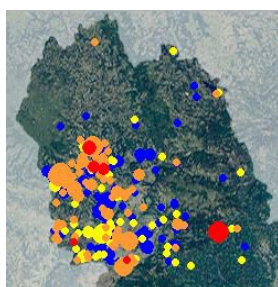
**BOUVREUIL PIVOINE** (*Pyrrhula pyrrhula*) – **N séd., H** – 299 données. Trois nichées de 2x1 et 1x2 poussins sont notées entre le 04/07 et le 18/09. Plusieurs max de 7 ensemble. Répartition sans changements, surtout au-dessus de 600 m et semble absent des Cévennes méditerranéennes.

**GROSBEC CASSE-NOYAUX** (*Coccothraustes coccothraustes*) – **N rare, MH** – 98 données (312 en 2018). Petite année : noté la plupart du temps à l'unité jusqu'au 25/03 (max de 4 seulement). Deux mentions en période nuptiale : le 09/05 à Banassac et le 08/06 sur l'Aubrac (FLe). Un le 10/09 dans les Cévennes pourrait se rapporter à un nicheur local. Migration à partir du 22/09 pour un max de 68 le 12/10 en migration au Puech Debon puis noté par 1-2 oiseaux jusqu'en décembre.

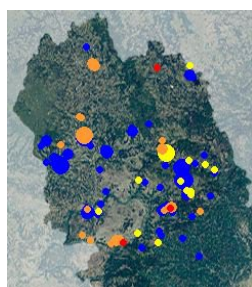
**BRUANT DES NEIGES** (*Plectrophenax nivalis*) – **MH, très rare.** - 5 données. 1 stationne du 02 au 05/12 dans le hameau de Finiels, Le Pont-de-Montvert (H. PANTEL, PLu).

**BRUANT JAUNE** (*Emberiza citrinella*) – **NMH, comm.** - 748 données au-dessus de 700 m. Il n'y a que 12 données en janvier et 8 en décembre sans doute faute de recherche. Max de 46 le 10/02 à Langogne (FLe) et de 45 sur le Méjean le 05/12 (GTo). Chants du 25/02 au 13/08. Une seule nichée de 2 poussins est notée le 26/06 à Trélans (FLe).

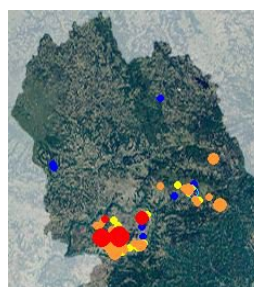
**BRUANT ZIZI** (*Emberiza cirius*) – **NM, H rare** – 536 données. Il y a 7 données en janvier et 3 en décembre. Max de 31 le 09/10 à Saint-Germain-du-Teil (FLe). Des chants sont notés toute l'année à la faveur de journées ensoleillées mais surtout de mi-février à mi-juin. Il y a 2 nichées recensées produisant 5 poussins (2, 3) le 28/07 (RD). La carte 2019 montre clairement que l'espèce semble partir à l'assaut de la Margeride avec des données qui bien que fort peu nombreuses encore, deviennent récurrentes. À rechercher activement sur ce haut plateau à l'avenir !



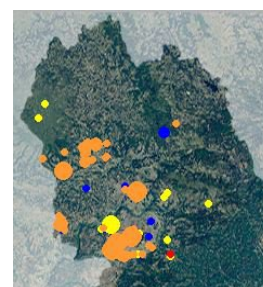
Bruant zizi  
reproduction 2019



Bruant fou  
reproduction 2019



Bruant ortolan  
reproduction 2019



Bruant proyer  
reproduction 2019

**BRUANT FOU** (*Emberiza cia*) – **N séd., err.** – 145 données. Noté jusqu'à 1600 m et à nouveau des mentions du centre Margeride mieux prospecté cette année. Max de 10 à Cubières le 23/11 (GCh). Chants du 26/05 (sans doute avant) au 24/07 et un anachronique le 16/10 à Pelouse (MJe). mais hormis quelques nourrissages, aucun jeune n'est observé tant l'espèce est discrète.

**BRUANT ORTOLAN** (*Emberiza hortulana*) – **N loc., M** – 149 données (65 en 2017). Du 14/04 au 15/09. Premier oiseau précoce noté en halte migratoire mais qui se met à chanter le 14/04 au Puech Debon puis second plus classique le 30/04. Chants du 01/05 au 18/07. Nicheurs exclusivement notés sur le causse Méjean sur et autour du Mont Lozère, aucune donnée cette année du causse de Sauveterre ou autre reliefs cévenols sans doute faute de recherche pour ces derniers.

Hors secteurs classiques noté également en halte migratoire à Saint-Sauveur-de-Ginestoux le 26/08 (MJe).  
En région : du 10/04 à Manduel-30 (C. SABRAN) au 05/10 à Laroque-de-Fa-11 (M. VASLIN)

**BRUANT DES ROSEAUX** (*Emberiza schoeniclus*) – **N prob. loc., M** – 101 données (51 en 2018). Passage du 23/02 au 07/04 et du 12/10 au 29/11 pour un max de 16 le 07/11 sur le Méjean (FLe). Nicheur uniquement sur l'Aubrac avec 5 chanteurs sur 3 sites (Usanges, Salhens et pont de Latreille) avec un nourrissage à Usanges le 24/07 (PTh).

**BRUANT PROYER** (*Emberiza calandra*) – **N loc., M** – 226 données (139 en 2018). Du 21/04 au 17/11. Max de 22 le 15/10 sur le Méjean (FLe) Il y a au moins 132 chanteurs recensés cette année avec une nette poussée sur l'Aubrac et la Margeride (5 chanteurs) jusqu'à 1200 m d'altitude, habituellement présent sous 1000 m et avec un max de 12 couples sur 150 ha à Rouméjoux, causse de Sauveterre le 22/06 (FSa). Semble également bien présent sur les plateaux du sud-est malheureusement peu documentés. Cependant, seul 1 poussin est noté le 28/07 au Pompidou (PFe) indiquant plus une inattention de la part des observateurs que des échecs de reproduction.



Bruant proyer, Marvejols  
18/05/19, R. Destre



Bruant des neiges, Finiels  
02/12/19, H. Pantel



Bruant fou, Naussac  
28/10/19, R. Destre

**MERCI encore une fois à tous ceux et toutes celles qui se donnent la peine de transmettre leurs observations en espérant avoir pu retranscrire le plus complètement possible dans la présente synthèse le fruit de leurs efforts.**

**Texte achevé le 26/02/2020**

**Validation des données** : Marie-Laure CRISTOL, Christine GONELLA, Rémi DESTRE, François LEGENDRE, le CHR-LR et le CHN le cas échéant

**Coordination** : François LEGENDRE

**Rédaction** : François LEGENDRE et Emmanuelle BARTHEZ

**Relecture** : Emmanuelle BARTHEZ, Rémi DESTRE et François LEGENDRE

**Mise en page** : Emmanuelle BARTHEZ

**Ont contribué, plus particulièrement, à cette synthèse par leurs informations** : Jean-Luc BIGORNE, Philippe LECUYER (LPO Grands Causses), Isabelle MALAFOSSE (Parc national des Cévennes), Jean-Pierre MALAFOSSE (Parc national des Cévennes), Jérôme MOLTO (Parc national des Cévennes).



Bergeronnette grise, Prinsuéjols, 03/10/19, R. Destre

## Bilan annuel 2019 de la migration au Puech Debon

Ce site est suivi depuis 2010 quand la disponibilité des observateurs le permet.

L'intérêt est un suivi en cœur de Massif Central le long de la vallée du Lot et un suivi du passage du Milan royal aux effectifs nettement plus importants que supposés initialement.

**Migration prénuptiale** : 35 jours de présence du 20/01 au 11/05 pour 62 heures de comptage, concernant 38536 oiseaux de 66 espèces.

En exergue :

- Milan noir : du 05/03 au 11/05. 1214 oiseaux dont 725 le 16/03.
- Milan royal : du 20/01 au 08/04 : 191 oiseaux dont 68 le 23/02
- Pipit farlouse : du 06/02 au 17/03 : 503 oiseaux dont 212 le 07/04
- Bergeronnette grise : du 23/02 au 07/04 : 136 oiseaux dont 102 le 16/03
- Pinson des arbres : du 06/02 au 17/04 : 32 472 oiseaux dont 8051 le 16/03 et 10003 le 23/03

Espèces occasionnelles ou rarissimes :

- Héron pourpré : 2 le 07/04
- Pygargue à queue blanche : 1 immature le 04/03
- Faucon kobez : 4 le 09/05
- Goéland brun : 1 le 18/03
- Bruant ortolan : 1 le 14/04 se pose, chante et repart ! (date record en Lozère)

**Migration postnuptiale** : 37 jours de présence du 08/08 au 16/11 pour 73 heures de comptage concernant 26837 oiseaux de 78 espèces.

En exergue : (en gras les records du site ou journaliers). À noter que certains passereaux comme les mésanges ne sont comptés que sur une bande de 200 m de large. Grand ciel bleu jusqu'au 20/09 puis beaucoup de jours gris à plafonds bas ensuite. Peu d'oiseaux pour chaque espèce globalement.

- Milan royal : du **08/08** au 16/11 : 750 oiseaux dont 149 le 05/10 et encore 66 le 16/11. Estimation du passage total : 4000-6000 oiseaux.
- Martinet noir : 654 en 20 minutes le 18/08 devant un front orageux
- Grive mauvis : du 6 au 16/11 : 316 oiseaux dont 146 le 09/11

Espèces occasionnelles ou rarissimes :

- Grande aigrette : 8 le 21/09
- Faucon crécerellette : 4 le 18/08 (vol sud est vers le Méjean)
- Faucon d'Eléonore : 1 sombre le 28/08 en chasse 20 minutes
- Pie-grièche grise : 1 le 29/09, première mention sur le site
- Moineau soulcie : 2 le 16/11, seconde mention sur le site
- Niverolle alpine : 2 le 06/11, seconde mention sur le site

## Inventaire des oiseaux de Lozère au 31/12/2019

Espèce		
Cygne tuberculé	Max : 7 en juin 2015 à St Chély-D'Apcher (5 poussins) ; reproduction 2015 et 2016.	
Cygne de Bewick	Naussac : 5 le 19/11/89.	
Cygne chanteur	Naussac : 2 le 14/11/84. Ganivet : 1 le 18/04/2014.	
Oie cendrée **	Mig 23/09-22/12 et 16/02-16/05.1 ssp <i>rubirostris</i> le 11/10/92 à Naussac. Hiv apd 2015/2016 et repro 1c 2015, 2016, 2017 (3, 5, 5 juv) et 2 c échec 2018	Max : 150 le 15/11/2010 à Mende.
Bernache nonnette	Naussac : 1 du 05/11 au 03/12/2000, sauvage probable.	
Bernache cravant	Naussac : 1 du 16 au 24/05/85, 1 du 26/04 au 06/05/02 (ssp <i>bernicla</i> ) et 1 le 04/05/03.	
Tadorne de Belon	Du 24/07 au 22/05.	Max : 72 le 12/10/03 à Naussac.
Canard siffleur	Du 08/09 au 24/05.	Max : 119 le 10/12/02 à Naussac.
Sarcelle d'hiver**	Nidif. en 1983 à Naussac et 1983, 1984, 1985, 1993 à Charpal.	Max : 130 le 18/10/2005 à Naussac.
Canard colvert**	Max de 11 <i>pulli</i> . Juv. du 19/03 au 21/09	Max : 278 le 13/09/02 à Naussac.
Canard pilet	Du 17/09 au 10/04.	Max : 53 le 20/03/88 à Naussac.
Canard souchet	Du 13/06 au 08/05.	Max : 68 le 09/02/92 à Naussac.
Canard chipeau	Du 15/06 au 30/04.	Max : 137 le 14/11/99 à Naussac.
Sarcelle d'été**	Du 07/03 au 28/10, nidif. à Barrandon en 1986 et Aubrac 2018 (8 pullis)	Max : 23 en 03/91 à Naussac.
Nette rousse	Du 03/09 au 27/05.	Max : 10 le 24/11/2016 à Naussac.
Fuligule milouin	Toute l'année, régulier du 28/08 au 28/03. Devenu rare depuis 2010	Max : 193 le 15/12/92 à Naussac.
Fuligule nyroca	Naussac : 1 le 11/09/83, 1 le 03/11/03 et 1 m ad le 22/11/2018	
Fuligule morillon	Surtout du 12/10 au 31/03, rare hors ces dates. Devenu rare depuis 2005	Max : 26 le 20/03/88 à Naussac.
Fuligule milouinan	Naussac : 6 le 01/01/85 puis 1 du 08/12/91 au 05/01/92, du 16/02 au 06/03/94, le 16/01/96 et 2 le 23/12/01.	
Eider à duvet	Du 01/09 au 14/04 (7 données).	Max : 3 le 01/09/88 à Barrandon.
Harelde boréale	1 immature le 21/10/2009 à Booz.	
Macreuse noire	Naussac : 1 le 28/11/96 et 1 le 14/11/99. Charpal: 3 le 05/11/2007.	
Macreuse brune	Naussac : 1 le 22/10/83, 3 le 12/12/84, 1 le 28/02/93, 1 du 16/12/00 au 23/12/01, Le Moulinet 1ac 20/11/18 Charpal : 3 le 11/11 puis 9 le 15/11, 2 le 18/11 et 1 le 08/12/01, 2 le 30/11/2016	
Garrot à œil d'or	Naussac : du 03/12 au 26/03 et le 02/05/09. 3 hivernages : 2001-2002, 2002-2003 et 2003-2004. Le Malzieu, 3 le 08/03/2017	Max de 2 ensemble.
Harle piette	Naussac : 1 fem du 04/01 au 23/02/85 et 1 fem le 15/01/2011.	
Harle huppé	Du 18/10 au 27/04.	Max : 9 le 24/11/2016 Naussac
Harle bièvre	Du 09/12 au 22/04 et 1 le 27/10/2016 à Charpal et 02/09/2017 à Naussac	Max : 3 le 27/12/10 à Naussac.
Gélinotte des bois	135 introduites entre 1991 et 1997, dernière observation en septembre 1998. 22 lâchées 2017 et 2018, <b>1 vue en 2019.</b>	
Tétras-lyre	Introduit entre 1975 et 1985, dernière observation en 1994.	
Grand Tétras**	Introduit entre 1978 et 1993, quelques lâchers depuis. 13 oiseaux en 2016, 10 en 2017-2018 Mt Lozère, Sapet, Charpal.	
Perdrix rouge**	Chant du 31/01 au 07/10. Max : 24 le 28/09/04 à Marvejols ; 18 <i>pulli</i> le 08/07/2016 à St Sauveur de Ginestoux.	
Perdrix grise**	Souche sauvage sur le Mont Lozère ? lâchées ailleurs.	Max : 25 le 02/09/07 à Grandrieu.
Caille des blés**	Du 16/04 au 01/11. Chant du 16/04 au 29/08 jusqu'à <b>1400 m.</b> 1 tuée à la chasse le 13/11/2010.	Max : 9 chanteurs le 16/06/92 à Chanet et 15 le 29/08/95 à Recoules-de-Fumas.
Faisan de colchide **	Lâchers de chasse. 2 repros : 9 <i>pulli</i> le 17/06/2016 Mont Lozère et 3 le 23/05/2017 à St Bonnet de Chirac.	
Plongeon catmarin	12 de nov à janv, 1 le 03/04/88 à Naussac, 1 le 02/05/2007 à Pied-de-Borne.	Max : 2 le 20/12/87 à Naussac.
Plongeon arctique	Du 09/11 au 04/05.	Max : 7 le 03/05/86 à Naussac.
Plongeon imbrin	À Naussac : 1 le 23/02/85 et 1 H1 le 12/01/2013. 2 le 17/01/2015 puis 1 jusqu'au 25/03/2015, du 14-24/02/18	
Grèbe castagneux**	Chant du 04/03 au 18/07. Nour jus 10/10. Rares hivernants.	Max : 42 le 07/10/2018 à Booz.
Grèbe huppé**	Nidif. Naussac depuis 1982 et Charpal 1992-2008, St Andréol 2015. Parades du 13/02 au 29/05.	Max : 134 le 03/09/2015 Naussac. Max : 13 Cples à Naussac en 1983.

Grèbe jougris	Naussac : 1 le 17/10/93 et le 03/05/2014 ; antérieurement 4 le 02/11/84 au Moulinet.	
Grèbe esclavon	Naussac : 1 le 27/01/97, du 12 au 16/11/99 et le 15/12/2016	
Grèbe à cou noir	Nidif à Naussac en 1982 et Charpal en 1983.	Max : 16 le 22/08/82 à Naussac. Aucune obs en février.
Océanite tempête	2 après la tempête du 26/12/99 (Mt Lozère), 5 après la tempête du 24/01/09 (Mt Lozère, Aubrac, Margeride).	
Grand cormoran	Migration et hivernage du 30/07 au 15/04, rare après. Estivant en 2016.	Max : 304 le 13/11/05 sur toute la Lozère.
Butor étoilé	7 mentions : 16/03/2012 Marchastel, 16/05/1990 à Usanges, 5 du 25/09 au 15/11 sur l'Aubrac uniquement ; <b>2 en 2019</b>	
Blongios nain	Mende 31/03/82. Le Malzieu 17/05/08, Booz 20/05/2014, 21/04-03/05/18 et <b>18 au 23/05/19.</b>	
Bihoreau gris**	Du 22/03 au 10/11. Repro 2008 Booz (1 juv), prob 2016	Max 5 le 10/09/93 à Naussac et 18 total en 2015
Crabier chevelu	9 d depuis 1985 : 8 d du 17/05 au 14/06 et 1 le 18/08/15 sur Booz, Naussac, Les Vignes, Le Malzieu et l'Aubrac	
Héron garde-boeufs	Du <b>28/02</b> au 30/06 et du 06/08 au 28/11.	Max 30 12-17/05/85 Sauveterre et 10/05/2015 Marvejols
Aigrette garzette*	Mig du 12/03 au 17/06 et du 19/07 au 31/12. Hivernage du 19/12/13 au 18/02/14 et janvier 2018	Max 16 le 31/05/08 à Montbel. 32 en 2008. Repro 2011 à Booz
Grande aigrette	Toute l'année, surtout d'octobre à mars (rare juin/juillet)	Max : 15 le 01/04/04 à Naussac. 274 données en 2016.
Héron cendré**	A niché : Ispagnac, Florac, Naussac, Banassac, Aubrac jusqu'à 1340 m à Charpal, altitude record en France (2018).	Max : 38 à Naussac le 13/09/02 et Max de 28 nids en 2004.
Héron pourpré	Du 01/04 au <b>18/06</b> et du 30/07 au 07/10.	Max : 6 le 02/04/2011 à Booz.
Cigogne noire*	Du 04/02 au 25/10. Nidif possible en 2004.	Max : 16 le 06/08/98 au Pompidou, 57 en 2008 ; 21 le 20/03/12.
Cigogne blanche	Du 27/01 au 09/06 et du 13/07 au 01/12.	Max : 120 le 23/03/2017 à St EVF max annuel : 260 en 2017
Spatule blanche	Naussac : 1 le 11/10/92.	
Flamant rose	1 dans l'été 1980 à Naussac, 1 en vol au Point Sublime le 01/06/98 et 6 à Naussac le 25/05/03.	
Bondrée apivore**	Du 16/04 au 05/10. Parades jusqu'au 25/08. Mig du 16/04 au 06/06 et du 02/08 au 05/10.	Max : 300 le 15/05/09 à Barre des C. ; 281 le 26/08/09 aux Salces. 2009: 556 pré., 686 post. = 1242 mig. 1088 en 2011 au Puech Debon.
Élanion blanc*	Nicheur en 1998, 2014, 2015, 2016. 1 le 12/04/2006 Sauveterre, 05/08/2011 Servières, 2012 : 30/05 Drigas, 25/09 Le Massegros + 2 obs février et novembre 2015, 39 données 2017 pour 1-2 oiseaux.	
Milan noir**	Du 10/02 au 24/10. Parades dès 19/03, envol dès 07/06. Mig du 10/02 au 20/05, 09/07 au 24/10	Max : Puech Debon : 806 le 27/03/16, total 2020 en 2016, 500 post, 10/08/2017 Champerboux, 1226 total 2017 post
Milan royal**	Acplt dès 09/03, envol juv dès du 25/06.	Migr. 13/01-24/05 et 24/08-17/12 ; Puech Debon ; 304 le 06/10/2012, total 1281 postn 2017
Pygargue à queue blanche	1 du 05/12/95 au 01/02/96, 1 le 30/12/01 et 1 le 15/11/03, <b>14/01/2019</b> secteur des gorges du Tarn et de la Jonte. <b>1 04/03/2019 migration Puech Debon</b>	
Gypaète barbu	Réintroduction depuis 2012 de 2-3 individus/an alternativement dans gorges de la Jonte ou de la Dourbie (Aveyron)	
Percnoptère d'Égypte**	Du 09/03 au <b>19/09</b> . Nicheur sporadique depuis 1997 1-3 c sur 12/48	
Vautour de Rüppell	1 sauvage le 19/03/2017 en photo sur un charnier de Cassagnes, causse Méjean (+ échappés cf partie échappés)	
Vautour fauve**	Disparu en 1945, réintroduit de 1981 à 1986, première repro 1982, <b>664 c et 511 juv en 2019</b> sur Lozère-Aveyron.	
Vautour moine**	Disparu en 1906, réintroduit de 1992 à 2003, première repro 1996. 2017 : 27 c sur 48/12/34 et 17 juv 2018	
Circaète Jean le Blanc**	Du 16/02 au 09/11, parades du 27/02 au 02/07, pontes du 27/03 au 16/05. Nid jusqu'à 1300 m.	Max : 27 le 28/08/05 aux Bessons en migration.
Busard des roseaux	Du 18/02 au 30/11. Max : 52 en 2 h 30 le 01/04/04 au Rozier et total de 111 en 2004.	
Busard Saint-Martin**	Nidif. jusqu'à 1460 m. Max : 23 le 08/10/17 et <b>35 le 28/09/19</b> en dortoir à Malbouzon. Envols dès 17/06.	
Busard pâle	Méjean : 1 m le 03/04/04, 1 j le 07/09/08, 1 f le 04/05/10, 1 m le 05/04/06 à Lanuéjols, 1 f le 22/05/10 sur Sauveterre et 1 m le 30/09/2012 au Massegros, 1 juv le 02/09/14 sur Aubrac, <b>1 m 16/09/19 Méjean</b>	
Busard cendré**	Du 27/03 au <b>27/09</b> . Nourrissage jusqu'au 24/08.	Max : <b>49 le 29/08/19 sur le Méjean</b>
Épervier d'Europe**	Parades du 20/02 au 16/06. Envols juv du 26/06 au 31/08. Mig du 24/01 au <b>09/05</b> et du 04/08 au 03/12.	Max : 20 mig le 21/10/2012 au Puech Debon ; total 101 en 2012.
Autour des palombes**	Parades du 13/02 au 30/04. Tiré le 24/08/96 à St Etienne-du-Valdonnez. Mig du 02/03 au 07/04 et du 28/08 au 13/10.	

Buse variable**	Parades du 18/01 au 28/05. Mig du 20/01 au 18/04 et du 27/08 au 03/12. Juv du 08/04 au 03/09.	Max : en mig, 387 le 03/12/2017 et total 876 en 2017 au Puech Debon. 36 le 30/12/14 au Recoux en hivernage.
Buse pattue	1 le 09/12/98 sur l'Aigoual vers Bassurels.	
Aigle criard	Gorges du Tarn en 1934 et 1954. Tonn (estonien balisé) : vallée Française le 13/11/2008, Aubrac (12) le 05/04/2010 et Fontanes le 30/03/2012, Cévennes 21/10/2016, Paulhac en Margeride du 2 au 03/12/2017, <b>Rieutort-de-Randon et La Malène 10/11/2019</b>	
<u>Hybride criard/pomarin</u>	balisé en Lituanie au nid en 2015, passé 7-8/10/16 Aubrac, St Andéol de C. 12/10/2017 et 28 et 29/04 sur ouest Lozère.	
Aigle Impérial	Gorges de la Jonte, Saint Pierre des Tripiers le 23/11/2008, juvénile.	
Aigle royal**	Envol juv entre le 25/06 et le 10/08. 12 couples 2017	Tirs en 1992 et 1998.
Aigle botté**	Du 02/03 au 26/10. Accouplement apd 25/04. Envol juv apd 10/07. Nidification certaine depuis 2004. 5-10 c 2017	
Aigle de Bonelli	19 données toute l'année mais surtout mars et juillet-septembre, majorité de 1 et 2ac.	
Balbusard pêcheur	29/02-26/05 et 14/07-16/11, juin 2009.	Max : 58 en mig 2014, 8 en 1 j le 01/04/04, 7 ens le 25/03/08 au Malzieu.
Faucon crécerellette	Du 24/07 au 25/09.	Max 1700 le 24/08/2012 sur le Méjean.
Faucon crécerelle**	Accouplements du 08/03 au 30/05, envol 11/05-10/09. Max 7 juv en 2014. Mig du 11/03 au 01/05 et du 30/08 au 03/11.	Max : 114 sur le Méjean le 29/07/97... sans doute pas du crécerelle... 160 en mig 2017 Puech Debon
Faucon kobez	Du 18/04 au 30/06 et 29/07 au 23/09 (23 données d'automne).	Max : 22 le 22/05/08 à La Parade, 104 en 2008.
Faucon émerillon	Du 10/09 au 11/05.	Max : 36 total en 2012 et 3 le 10/09/2007 à Chanet.
Faucon hobereau**	Du 04/04 au 22/10. Mig jusqu'au 14/05 et apd 17/08. Juv apd 07/07 jus. 31/08.	Max : 4 le 24/08/2007.
Faucon lanier	1 le 26/05/95 à Marchastel (origine inconnue).	
Faucon d'Éléonore	Du 22/04 au 14/09 et 1 le 29/10/11 (70 données : 0-7 par an)	Max : 4 3 fois et <b>17 d en 2019</b>
Faucon sacre	1 fem le 25/02/00 sur l'Aigoual (origine inconnue), 1 m 1ac trouvé mort le 24/10/2018 à Vébron.	
Faucon pèlerin**	Parades du 11/02 au 22/03. accplt apd 15/02. Envol juv apd 15/05.	Tir en 1997. Max : 6 (dont 4 juv).
Rôle d'eau**	Hivernage 1973 Florac, 2012/2013 Booz. Nidif dep.1998. Max : 10 le 18/04/2018 à Usanges. 6 c en 2018.	
Marouette poussin	1 fem. Le 24/03/2012 au Malzieu.	
Marouette ponctuée	9 d. Naussac : 14/01/94, 30/08 et 08/09/96, 08/08/99 et 1 chanteur le 27/06/04 ; 1 le 07/09/05 et du 27/08 au 07/10 au Moulinet (5 contacts d'un oiseau). 1 le 09/05/07 sur le Mont Lozère. Booz : 5-6/09/2016.	
Rôle des genêts	1 cht à Recoules-de-F. le 20/09/97, La Fage-M. 01/06/01, Pont-Archat 11/07/01 puis 1 au Chastel-N.le 28/08/05. 2008 : 3 chts dont 1 du 11/06 au 22/07 à Mende ; 2012 : 9 chts du 29/05 au 12/07 ; 1 en 2013, 2 en 2017, 17/09/18 Charpal	
Gallinule Poule d'eau**	Nid jusqu'à 1320 m à Bonnacombe, Aubrac. Juv apd 09/05.	Max : 46 le 04/10/07 à Booz. <b>13 nichées en 2019.</b>
Foulque macroule**	A niché à Naussac, Les Salhiens, Charpal. Nidif 2015, 2017, 2018	Max : 1300 le 14/01/94 à Naussac.
Grue cendrée	Du 08/10 au 10/04, très rare de 12 à 02	Max : 500 le 27/10/10 à Palhers et 727 en 2010.
Outarde canepetière**	Du 10/04 au 02/10. Chant 02/05-08/08. Dernière repro en 1995. 3 m imm 2017, 2 ad en 2018	Max : 10 en 09.
Outarde barbue	Signalée fin XIXème siècle.	
Huitrier-pie	Naussac : 1 du 14 au 25/05/85 et le 20/05/2016	
Échasse blanche**	Du 25/03 au 06/08. Nidif à Naussac en 1982 et 1983.	Max : 15 le 05/06/06 au Moulinet et 21 en 2012.
Avocette élégante	Du 16/03 au 23/04 et du 23/07 au 25/11 (10 données).	Max : 12 le 21/03/02 à Naussac.
Oedicnème criard**	Du 07/03 au 15/10.	Max : <b>28 le 24/09/2019</b> cause de Sauveterre
Petit gravelot**	Du <b>04/03</b> au 09/10. 3-5 c.	Max : 40 les 25/09/01 et 20/08/02 à Naussac.
Grand gravelot	Du 01/03 au 22/11.	Max : 14 le 22/09/84 à Naussac.
Gravelot à collier int.	Naussac : 1 le 14/05/83, 1 à Usanges 10-12/04/18	
Pluvier guignard	Du 31/07 au 26/10, 1 le 11/03/09 et du 26/03 au 28/05.	Max : <b>106 le 04/06/2019 au Fourcat</b> et 381 en 2018
Pluvier doré	Du 19/02 au <b>30/05</b> et du 15/09 au 18/12.	Max : 200 le 29/10/75 sur le Méjean.
Pluvier argenté	1 le 01/03/08. Du 06/05 au 30/05 et du 02/09 au 01/11.	Max : 7 le 06/05/03 à Naussac.
Vanneau huppé**	Parades apd du 03/03. Nidif. sur l'Aubrac et Margeride.	Max : 355 le 19/03/11 au Puech Debon (mig). 5-17 c.
Bécasseau maubèche	Du 28/03 au 26/05 et du 21/08 au 27/09 (8 données).	Dernière obs : 31/03/2016 aux Salhiens
Bécasseau sanderling	Du 29/04 au 22/05 et du 21/08 au 07/10 (10 données).	Dernière obs 19/05/2016 à Naussac

Bécasseau minute	Du 23/03 au 14/05 et du 10/07 au 05/11.	Max : 11 les 25/09/88 et 29/09/84 à Naussac.
Bécasseau de Temminck	Charpal : 1 le 12/06/91. 2 le 11/09/2014 et 1 le 15/09/2016 à Naussac.	
Bécasseau cocorli	1 le 19/05/84 puis du 09/08 au 07/10.	Max : 6 les 27 et 28/08/02 à Naussac.
Bécasseau variable	20/03-26/04 puis 31/07-21/11. Max : 15 le 02/10/88 à Naussac.	
Combattant varié	Du 05/03 au 13/05 et du 18/07 au 27/09.	Max : 21 le 14/04/11 à Usanges.
Bécassine sourde	Du 25/01 au 28/04 et du 11/09 au 24/11. Max 179 en 2016, 35 bagueées 04/04/2012 Aubrac.	
Bécassine des marais**	Du 13/07 au 23/04 surtout. Parade apd 10/04; 1-4 c depuis 2010.	Max : 30 le 13/08/2012 à Usanges.
Bécassine double	Tuée à la chasse sans plus de précisions. 1 le 26/04/2015 et 23/04/2017 à Usanges	
Bécasse des bois**	Ponte apd 21/03, croûle 17/03-22/06	Max : 15 le 27/11/03 à Chanac, 103 contacts en 2017
Barge à queue noire	Naussac : 1 les 06/07/82, 03/07/83, 03/04/88, à Charpal le 08/03/93, au Moulinet le 09/04/02, Le Malzieu 10/08/2015	
Barge rousse	1 le 13/09/87 et Max 11 du 08/09 au 22/09/91 à Naussac et 1 le 09/05/04 à Usanges.	
Courlis corlieu	Du 12/04 au 11/05 et du 06 au 31/07.	Max : 8 le 31/07/83.
Courlis cendré**	Du 20/02 au 24/12 ; 1 le 02/01/00 à Naussac. Parades 13/03-10/06. 15-20 c.	Max : 25 fin 08/05 vers Malbouzon.
Chevalier arlequin	Du 18/03 au 09/05 et du 31/07 au 16/11.	Max : 8 le 27/09/99 et 4 le 28/04/97.
Chevalier gambette	Du 22/02 au 10/10.	Max : 36 le 13/05/83 à Rieutort-de-Randon.
Chevalier stagnatile	1 le 11/09/2014 à Naussac.	
Chevalier aboyeur	Du 25/03 au 31/05 et du 06/07 au 21/11.	Max : 25 le 30/04/09 à Montbel.
Chevalier culblanc	Mig 06/03-30/04 et 05/06-29/09	Max : 15 le 20/03/107 ; hivernage depuis 2014/2015 Booz et <b>2018/2019 Ganivet</b>
Chevalier sylvain	Du 04/04 au 25/05 et du 27/06 au 12/10.	Max : 30 le 21/04/2018 à Usanges
Chevalier guignette**	Hivernage apd 2006/2007. Parades apd 12/04, envol apd 21/05.	Max : 27 le 28/04/2012 à Charpal.
Tournepierrre à collier	17/08-24/09 : 6 d de Naussac, Charpal (2 le 22/08/06), 2 des Cévennes (27 et 31/08/08). Derniers : 24/09/16 à Naussac	
Labbe pomarin	1 se pose sur le Mont Lozère le 24/10/00.	
Labbe parasite	1 juv en migration le 04/09/2012 à Booz ; 1 en mig le 21/10/14 sur le Méjean. (+ 1 sp à Naussac le 28/08/2018)	
Grand labbe	1 en migration le 23/09/2017 à St Germain du Teil	
Mouette mélanocéphale	18 données : du 22/03 au 13/05 et du 02/07 au 23/11. Max 11 le 23/11/2008 à Naussac. Aussi Charpal, Booz, Méjean.	
Mouette pygmée	Du 06/04 au 24/05 et du 06/07 au 10/12.	Max : 12 le 26/04/02 à Naussac.
Mouette rieuse**	Nidif. en 1982 à Naussac (90 cples), tentatives en 83, 84 et 85 à Charpal.	Max : plus de 220 le 14/11/99 à Naussac.
Goéland d'Audoin	Naussac : 1 le 03/05/86.	
Goéland cendré	Du 22/11 au 14/03. 1 possible le 18/06/02 à Naussac.	
Goéland brun	Toute l'année sauf août. Repro 2013 à Naussac (1 juv)	Max : 14 le 31/03/2003 et 27/03/2016
Goéland argenté	Depuis 2000 : 1 le 27/02/07 à Booz, 1 le 18/11/07 ; Charpal : 2 le 03/10/08, 4 le 14/12/10 , 1 le 06/02/13 Chastel-Nouvel	
Goéland leucophée**	Nidif. à Naussac depuis 1983. Max 89 couples 2018	Max : 400 à Langogne les 05 et 06/11/97
Goéland marin	Naussac : 1 à 3 oiseaux du 03 au 22/12/83, 1 le 26/01/09 (suite tempête Klaus)	
Mouette tridactyle	1 le 01/01/75 au Mt Aigoual, 8 du 05 au 08/02/84 à Florac ; 3 le 23/02/84 à Mende , 13/03/08 dans le Valdonnez, 9 du 25 au 28/01/2009 (suite tempête Klaus)	
Sterne caugek	1 le 29/06/85 à Naussac, 2 les 03 et 04/05/86 à Naussac, 1 le 17/04/98 au Moulinet.	
Sterne pierregarin	11 données : du 26/04 au 04/10 à Naussac et le 17/10/83 à Villefort (10 données), 31/07/2017 Ribennes	
Sterne naine	Naussac : 4 le 11/06/89 et 2 le 23/09/01.	
Guifette moustac	Du 11/04 au 01/07 et du 14/08 au 06/09.	Max : 30 le 20/04/83.
Guifette noire	Du 16/04 au 25/09, surtout mai et septembre.	Max : 143 le 06/05/03.
Pigeon biset	État sauvage à préciser.	Max : 300
Pigeon colombin*	30/01-10/12 et 06/01/2015. Chant du 23/02 au 21/08.	Max : 97 le 14/04/2016 à Chanet, cause Méjean.
Pigeon ramier**	Chant du 15/01 au 05/10. Mig du 18/02 au 15/04 et du 10/09 au 27/11.	1442 le 19/03/11 au Puech, tot. 4190 en 2017.

Tourterelle turque**	Chant tous les mois. Couve à partir 29/01. Juv 11/03 au 24/10	Max : 82 le 01/12/11 au Recoux.
Tourterelle des bois*	Du 12/04 au 23/09 et <b>le 19/10/19</b> . Chant du 19/04 au 05/07.	Max : 6 le 17/07/09 à St Bonnet de Chirac.
Coucou geai*	Du 08/04 au 08/09. Chant jusqu'au 26/05. 1 le 17/01/12. Nidif. Irrég. dep 1975.	Max : 3 juv sur les grands causses.
Coucou gris**	Du 12/03 au 28/09. Chant du 12/03 au 24/07.	Max : 17 le 16/05/05 aux Ayguières (Chanac).
Effraie des clochers**	Altitude max de 1180 m. Nicheuse très rare et épisodique	Max : 7 le 22/06/95 à Ste-Enimie (dont 5 pulli).
Petit duc scops**	Du 17/03 au 29/09. Chant du 22/03 au 09/09. <b>Max 1460 m</b>	Max : 4 chanteurs ensemble et <b>32 en tout en 2019</b> .
Grand-duc d'Europe**	Chant tous les mois. 20-30 c en 2013.	7 électrocutions de 1992 à 2000, piégé en 2004.
Chevêchette d'Europe	1 les 18 et 21/03/2016 sur l'Aigoual puis 2 territoires en 2018 (Méjean, Aubrac).	
Chevêche d'Athéna**	Chant toute l'année. Envol juv du 29/05 au 26/08. Pas au-delà de 1250 m. 60-70 couples minima	
Chouette hulotte**	Chant tous les mois. Juv apd 02/03. Nourrissage jusqu'au 04/09. Jusqu'à 1300 m, rare au-delà.	
Hibou moyen-duc**	Chant du 11/01 au 13/07. Sortie du nid du 03/05 au 21/09. Dortoir de 66 le 15/02/08 et 81 le 24/01/2015 au Massegros.	
Hibou des marais	Nidif. en 1976 à Charpal (4-5 cples) et 2014. Du 28/09 au 26/05.	Max 46 le 11/01/08 au Massegros, 53 hiver 2014/2015.
Nyctale de Tengmalm*	Chant du 01/01 au 05/07 et 20/09. Alt min <b>680 m</b> . 78/83 territoires 2017, max nichée 7 poussins 2017	
Engoulevent d'Europe**	Du 16/04 au 01/10. Chant du 16/04 au 06/09. Jusqu'à 1450 m.	Max : 10 le 10/06/94 à Mas-Saint-Chély.
Martinet noir**	Du 30/03 au 10/10 et 1 le 02/11/2018. Nidif. j' 1250 m et au 14/09.	Max : plusieurs dizaines de milliers à Marvejols le 01/08/93.
Martinet à ventre blanc**	Du 11/03 au 07/10.	Tarn, Jonte, Lot, Balduc. Max : 120 le 21/09/09 au Rozier.
Martin pêcheur d'Europe*	Pas plus de 4 ensemble. Jeunes du 22/05 au 26/08. Max à 1325 m.	
Guêpier d'Europe	Du 13/04 au 22/09. Rare du 28/05 au 14/08.	Max : 104 le 09/09/2018 et <b>tot. 783 en 2019</b>
Rollier d'Europe	Du 06/05 au 26/09	Total 53 ind. en 2017, 19 ens. 28/08/16 Vébron (dortoir)
Huppe fasciée**	Du 05/03 au <b>26/09</b> , 1 le 14/11/17. Chant 25/02/2016 puis du 27/03 au 19/07. Max : 8 le 29/06/14 ; 57 chanteurs en 2017	
Torcol fourmilier**	1 du 17-30/01/2016 Montrodât. Du 05/03 au 24/09. Chant du 05/03 au 19/07. Envol juv jusqu'au 20/09. Max : 4	
Pic cendré (disparu)	1 chanteur le 22/06/1993 dans le bois des Oubrets, Meyrueis. Pas au-delà de 800 m.	
Pic vert**	Chant du 03/01 au <b>08/08</b> . Tambour du 25/02 au 18/05.	Max 6 le 13/12/08 à Canilhac.
Pic noir **	Chant du 01/01 au 13/07, tambourinage jusqu'au 13/08 puis 10/09 au 10/12/2016. Loge jusqu'à 1400 m.	
Pic épeiche**	Tambour du 01/01 au 08/06 et du 03 au 19/10. Chant jusqu'au 20/06. Envol juv apd 19/05.	
Pic mar**	Lot aval depuis Chanac jusqu'à 1000 m (chênaie). Tambours du 09/02 au 26/05. Repro sûre depuis 2006. 10-20 c 2017	
Pic épeichette*	Chant du 27/12 au 03/09. Tambours surtout du 15/01 au 14/05 et 28/09-18/12	
Alouette calandre**	Du 12/06 au 27/08. Nidif 2005 à Chanet de 3-4 c. Max : 32 le 31/07/05. 1 c du 08/05 au 10/06/06 à Chanet., 2 à Chanet le 03/04/07, 8 à Champerboux le 08/09/07, 1 à Chanet les 17/05/08 et 02/05/09, 1 à Combe Maury 30/08/2017	
Alouette calandrelle**	Du 15/04 au 26/08. Chant du <b>22/04</b> au 29/07.	1 à Naussac le 04/05/86. Max : 6 le 26/05/80 à Hures.
Cochevis huppé (disparu)	Données sujettes à caution : aucune depuis 20 ans et des confusions régulières. Naussac : 11/06/83, 16/06/84. Les 24 et 30/07/89 à Saubert, le 23/09/97 au Villaret (Méjean), le 04/08/97 à Chanac.	
Alouette lulu**	Chant du 10/01-14/08 et 17/09-02/11. Juv apd 28/04.	Max : 34 ens. Le 24/10/03 les Vignes ; 281 en 2014 Puech Debon.
Alouette des champs**	Chant du 04/02 au 12/08. Becquées du 06/05 au 29/08.	Max : 264 le 10/01/10 à Booz ; 616 le 02/11/18 mig. Puech Debon et 1400 le 06/03/2015 Le Massegros
Alouette haussecol	1 le 18/10/03 au sommet de Finiels (+ une donnée non publiée de novembre 1986 sans plus de précisions)	
Hirondelle de rivage*	Du <b>10/03</b> au 17/10. Très rare juin-juillet. Repro prob en 2008 à Florac.	Max: 77 en 2015 ; 30 le 24/08/15 Malzieu
Hirondelle de rochers**	Surtout du 20/02 au 15/10, rare en hiver, toute l'année en 2012.	
Hirondelle rustique**	Du 02/03 au 09/11. Mig jusqu'au 24/05 et à partir du 03/08. Envol du 04/06 au 17/09. Repro inf. à 1340 m.	Max : 15 000 le 30/09/2012 Banassac et 18368 le 21/09/14 Puech Debon.



Hirondelle rousseline	3 le 22/05/79 vers Meyrueis, 1 le 26/06/05 à Saint-Urcize (Cantal) limite Lozère.	
Hirondelle de fenêtre**	Du 14//02 au 31/10. Envol du 04/06 au 22/09. Mig apd 18//08.	Max : 4000 le 28/09/93 à Chanac.
Pipit de Richard	2 le 26/09/2011 au Ségala, Fraissinet de Fourques	
Pipit rousseline**	Du 11/04 au 15/10. Chant du 16/04 au 24/08. Parades dès le 23/04, becquée jus 12/08. Max 40 le 22/08/11 Méjean.	
Pipit des arbres**	Du 06/04 au 22/10, chant du 06/04 au 03/08. Migration jusqu'au 25/04 et à partir du 17/08.	Puech Debon : max de 74 le 31/08/14 et 258 en 2011 .
Pipit farlouse**	Chant du 26/02 au <b>23/07</b> . Nourrissage jus 24/08.	Max : 394 le 05/04/14 au Puech Debon.
Pipit à gorge rousse	Du 03/04 au 18/05 et du 15/09 au 18/10 (47 données).	Max : 5 le 26/04/15 à Usanges et 53 le 17/04/16 Montbel
Pipit spioncelle**	Chant du 22/04 au 07/08.	Max : 69 le 14/04/11 sur Méjean.
Bergeronnette printanière**	Du 11/03 au 28/10. Mig jusqu'au 30/05 et apd 12/08. ssp <i>flava</i> , <i>flavissima</i> , <i>thunbergi</i> , <i>cinereocapilla</i> , <i>iberiae</i> .	Max : 110 le 22/08/11 à Usanges. 6-8 c <i>flava x iberiae</i> (= centratlantique) sur Aubrac.
Bergeronnette citrine	1 m chanteur du 03 au 07/07/2012 à Usanges, Aubrac.	
Bergeronnette des ruisseaux**	Chant du <b>15/02</b> au 04/07. Envol juv apd 17/04-07/08.	Max : 10 ensemble.
Bergeronnette grise** <i>Bergeronnette de Yarell</i>	Chant du <b>19/02</b> au 26/06. Mig du 01/02 au <b>12/04</b> et du 19/08 au <b>16/11</b> . Envol du <b>12/05</b> au 20/09.	Max mig Puech D. 454 le 22/10/17, 1286 tot 2017, <b>148</b> dortoir <i>6 données en mars/avril (dernière en 2010)</i>
Jaseur boréal	Total de 90 ind du 19/12/04 au 14/03/05.	Max : 34 le 13/02/05 à Rocles. 2 le 09/01/2009 à La Garde.
Cinacle plongeur**	Chant du 17/09 au 10/05. Ponte à partir du 20/02 et envol juv du 05/02 au 26/07.	Max : 23 le 12/01/08 sur Truyère.
Troglodyte mignon**	Chant possible toute l'année. Envol juv du 16/04 au 21/08.	
Accenteur mouchet**	Chant possible toute l'année. Peu fréquent en hiver. Becquées 21/04-31/08.	Max 33 le 27/05/10 en 10 EPS à La Canourgue.
Accenteur alpin	Du 29/09 au 05/05. 1 chanteur le 10/05/08 à Serviès, Mont Lozère.	Max : 30 le 23/12/78 à La Malène.
Rougegorge familier**	Chant possible toute année. Poussins 23/03 - 27/08.	Max : 52 le 06/03/08 à Booz .
Rossignol philomèle**	Du 06/04 au <b>17/09</b> . Chant du 08/04 au <b>14/07</b> . Rare au-dessus 1050 m en repro, max à 1250 m en migration.	
Gorgebleue à miroir	Du 04/03 au 13/04 et du 22/08 au 08/10. 17 mentions toutes de la ssp <i>cyaneacula</i> .	
Rougequeue noir**	Chant du 27/01-21/12. Envol du 04/05-01/10. Max 6 juv.	Max 50+ Aigoual 26/10/2017
Rougequeue à front blanc**	Du 20/03 au 26/10 et 1 le 04/11 (mort). Chant du 05/04 au <b>11/07</b> . Nidif. jusqu'à 1260 m. Juv au nid un 30/08.	Max 10 le 05/09/13.
Tarier des prés**	08/04-21/10. Cht 17/04 -19/07. Envol juv du 30/05- 10/09. Nourrissage le 16/09/2017. Mig jus 20/05 apd 13/08.	Max : 40 le 12/08/14 sur Aubrac.
Tarier pâtre**	Chant du 15/02 au 22/07. Envol du 27/04 au 21/09. Nourrissage jusqu'au 02/10. Jusqu'à 1541 m en repro.	
Traquet motteux**	Du 15/03 au 12/11. Chant du 06/04 au 04/07. Nourrissage du 20/05 au 25/08. ssp <i>leucorroha</i> Méjean: 14/09 au 08/10. Mig jus 19/05 et apd 15/08.	Max : 80 le 11/09/13 Sauveterre.
Traquet oreillard**	Du 10/04 au 26/09. Chant du 04/05 au 01/06. Nicheur encore en 2006 et 2013.	Max : 6 localement.
Traquet rieur	Signalé au XIX ème siècle.	
Monticole de roche**	Du 30/03 au <b>27/09</b> . Chant du <b>19/04</b> au 18/07. Envol juv du 11/06 au 13/08.	Max : 8 localement.
Monticole bleu**	Chant du 22/03 au 09/06. Nourrissage du 23/04 au 27/07.	Max : 5 ensemble. 1-10 couples, 5 possibles en 2016.
Merle à plastron alpestre** et <i>torquatus</i> (passage)	Du 05/03 au 01/12 ; 23/12/1987, 16/12/09, 3 d en 12/2014, 1 le 28/01/98 à Fraissinet-de-L. Chant du <b>31/03</b> au 10/06.	Max : 200 les 02 et 03/04/94 à Mas-d'Orcières (Mont Lozère).
Merle noir**	Chant du 07/01 au 23/09. Nourrissages du 25/02 au 05/08.	Max : 31 le 13/12/08 à St Germain du Teil.
Grive litorne**	Nidif depuis 1984 du 26/04 au 10/07. Mig 19/09-13/04. Chant 12/05 au 30/06. Juv 14/06 au 07/07.	Max : 2700 le 12/12/04 à Bonnetcombe.
Grive musicienne**	Chant du 10/01 au 31/07. Mig <b>22/09</b> -29/03	Max :1600 le 05/03 en mig en 1 h à St Germain du Teil.
Grive mauvis	Du 08/10 au 11/04.	Max : 340 le 05/03 en mig à St Germain du Teil.
Grive draine**	Chant du 06/11 au 19/07. Nourrissage du 05/04 au 15/07.	Max : 204 le 21/03/04 à La Garde-Guérin en migration.

Bouscarle de Cetti*	Du 20/03 au 28/09 au Rozier jus. 2003, 13/07/85 à St Etienne VF, 1 le 04/10/01 à Pied-de-Borne, 02/11/2012 à Florac.	
Cisticole des joncs**	17/08/1975, 27/08/2008, 15/09/2009. Annuelle dep. 2014 : 23/04-16/12. Repro apd 2014, 17 territoires en 2016	
Locustelle tachetée*	Du 09/04 au 01/10. Chant du 12/04 au 29/07 et le 19/08.	Max de 4 le 18/06/07 Finiels. 0 en 2012. Nid 18/07/2016 Bonnetcombe
Phragmite des joncs	21 mentions; 17/04/16, 01/05/86, 18/07/13 puis du 07/08 au 04/10.	Max 2 le 12/09/10 à Usanges.
Rousserolle effarvate	Du <b>25/04</b> au 27/10, 3 fois chants en juin jus 01/07.	Max 13 le 10/09/08 aux Salhiens.
Locustelle lusciniöide	Salhiens 22/09/2006 et Usanges 26/08/2013.	
Hypolaïs icterine	1 le 27/04/2009 à Booz ; 04/05/2012 à St G de Lévécac, 1 le 01/06/2015 à SGTeil	
Hypolaïs polyglotte**	Du 19/04 au 11/09. Chant du 19/04 au 16/07 jusqu'à 1250 m (adret)	Max : 8 chanteurs au Masegros le 02/06/10.
Fauvette à tête noire**	Chant du 05/01 au 07/11 jusqu'à 1450 m. Nour. du 28/04 au 20/08 .	Max : 10 ensemble.
Fauvette des jardins**	Du 10/04 au 27/09. Chant du 25/04 au 01/08 et 21/08/17 surtout au-dessus 800 m.	
Fauvette babillarde	Récemment : 28/04/08 à Booz et du 24/08 au 24/09	
Fauvette orphée**	18/04-09/09 (et 23/09/16). Chant du <b>21/04</b> au 18/07 jusqu'à 1240 m (1460 m).	100-200 c estimés a minima.
Fauvette grisette**	Du 29/03 au 28/09. Chant du 02/04 au 01/08 jusqu'à 1600 m.	Nour. 31/05-29/08.
Fauvette à lunettes**	Lande à buis. Du 29/04 au 31/07 Chant du 29/04 au 24/07. Nidif. sûre Méjean 1982, 2007, 2015, 2016, 2017 probable tous les ans. Sur le Sauveterre à Caramonde : 7 chtrs le 10/05/07 et repro sûre. 13 territoires sur le Méjean en 2018	
Fauvette pitchou**	Chant du 01/03 au 30/07 et du 05/10 au 12/11. Notée jusqu'à 1230 m.	Max : 4 chanteurs le 01/04/02 aux Balmelles.
Fauvette passerinette**	Du 28/03 au 20/09. Chant du <b>04/04</b> au 12/07 jusqu'à 1140 m.	Max : 6 ensemble.
Fauvette mélanocéphale*	Du 25/03 au 30/10. Chant du 25/03 au 12/07 jusqu'à 500 m en Cévennes. Quelques mention sur Causses.	
Pouillot à grands sourcils	1 le 13/10/2012 à Booz, 1 le 21/10/2014 à SGTeil, 3 en octobre 2017 : les 11 et 14 Banassac, 24 au 28 St Germain du Teil, 1 les 12-13/09/18 sur le Méjean	
Pouillot de Bonelli**	Du 24/03 au 04/09. Chant du 24/03 au 20/08 jusqu'à 1380 m. Max de 20 chanteurs le 10/05/11 au Masegros.	
Pouillot siffleur**	Du 31/03 au 03/09. Chants annuels à SGTeil en 05-06, 3 juv nourris 2007 les Hermaux, chanteurs Aubrac et Mont Lozère, causses, selon années. Chêne, hêtre 9000-1300 m. 11 territoires en 2018	
<b>Pouillot ibérique</b>	<b>1 sûr le 16/05/19 à Sainte-Enimie</b>	
Pouillot vélocé** <i>Pouillot de Sibérie</i>	Surtout du 01/03 au 01/11, rare en hiver. Cht <b>26/02-29/10</b> . 8 d : du 29/01 au 27/03 et 01/11/14.	Max : n centaines le 21/03/98 sur le Tarn.
Pouillot fitis*	Du 19/03 au <b>02/10</b> et <b>28/10/19 Naussac</b> . Chant 29/03-20/09. Nidif. possible	Max 22 le 10/09/10 à Booz.
Pouillot brun	1 le 11/10/16 à Booz, St-Germain-du-Teil.	
Roitelet huppé**	Chant du 23/01-10/08 et 02/09-14/10. Nourrissage jusqu'au 29/08.	Max : 23 le 19/11/2015 à Cabrunas
Roitelet triple bandeau**	Chant du 11/02 au 02/08 puis 30/08 au <b>19/10</b> , max 1400 m et 1 d à 1560 m.	Max :19 le 20/09/2013 Les Vignes
Gobemouche gris**	Du 22/04 au <b>03/10</b> . Chant du 16/05 au <b>01/08</b> . Envol juv du 22/06 au 23/08.	Max : 17 c dans Tarn en 2006.
<b>Gobemouche à collier</b>	<b>3 d de 2019 : Booz fem 22/04, m 26-28/04, Montbrun m 26/04</b>	
Gobemouche noir**	Du 09/03 au 11/11 mais surtout du 18/04 au 26/09.	Max : 20 le 04/09/2013 La Canourgue.
Mésange longue queue**	Construction du nid apd 02/03 et envol 04/05-02/08.	Max : 30 ensemble 01/1998 et 06/2012 1 ssp <i>caudatus</i> le 12/12/10 sur le Méjean.
Mésange nonnette**	Chant du 16/12 au 18/07 puis du 28/08 au 06/11.	Max : 8 le 21/01/13 Bagnols les Bains.
Mésange boréale	1 le 20/03/93 St Bonnet-de-C, le 30/03/98 au Mt Aigoual, Vébron en 1985, 1 le 21/10/02 au col de la Banette, 1 le 19/04/05 Canilhac, 4 d Pont-Archat 18/02 au 23/03/06 et 30/12/06, 2 le 23/01/08 à Luc, <b>20/03 et 22/05/19 Margeride</b>	
Mésange huppée**	Chant du 09/12 au <b>22/08</b> et 04-31/10 de 600 m à 1550 m.	Max : 25 le 06/10/12 La Villedieu.
Mésange noire**	Chant toute l'année . Nourrissages du 20/04 au 25/08.	
Mésange bleue**	Chant 09/12- <b>11/11</b> et 23/11. Envol juv du 12/05 au 30/07. Max : 11 pulli à Marvejols le 30/05/10.	Max : Mig 28/08 au 19/11. Puech Debon : Max 510 en 2017 et 149 le 21/10/12 .
Mésange charbonnière**	Chant toute année mais surtout 10/01-30/05. Poussins 13/04 au 27/08.	Max : 10 <i>pulli</i> le 09/05/00 à Pied-de-Borne. 34 mig 21/10/12 Puech Debon.
Sittelle torchepot**	Envol apd <b>10/05</b> . Sous 1100 m mais 1 nid à 1400 m	Max : 6 ensemble.
Tichodrome échelette	Du 11/10 au 21/04. 1 le 14/06/98 à Rochefort (Florac) et le 20/06/07 à Ispagnac.	Max 3 le 29/10/06 et 13/11/10.
Grimpereau des bois**	Chant du 08/01 au 24/07 de 800 à 1440 m. 3 nourrissages notés du 10/05 au 12/07.	

Grimpereau des jardins**	Chant toute l'année. Nidif. du 17/03 au 21/07. Rare au-dessus de 1230 m. 13 d : 14/03-18/04 puis 02/10-02/11, max de 8 le 02/10/15 lac du Born.	
Rémiz penduline	18 d : 14/04/2011 au Malzieu ; 14/03-18/04 puis 02/10- <b>11/11, max de 11 le 19/10/19 Banassac</b>	
Loriot d'Europe**	Du 16/04 au 16/09. Chant du 16/04 au 01/08. Repro vallée du Lot/Banassac et Tarn/Le Rozier.	
Pie-grièche écorcheur**	Du 20/04 au 03/10. Chant du 08/05 au 22/07 jusqu'à 1350 m. Envol juv du 10/06 au 03/09.	Max : 7 juv 2017
Pie-grièche à poitr. rose	Dernière mention vers 1970 puis 1 le 19/07/2014 à Arzenc-de-Randon.	
Pie-grièche grise**	Max 5 juv. Chant 02/03-01/07 et 03/09-21/11. Nour. jus 23/08. 60-80 c. Hiv du 26/08 au 27/03. max 385 d en 2016	
Pie-grièche méridionale**	Chants possible toute l'année. Envol juv (max 5) 20/05-02/09. 30-60 couples.	
Pie-grièche à tête rousse*	Du 13/04 au <b>29/05</b> en mig sinon jusqu'au <b>27/09</b> .	Max : 8 c St Chély-d'A 1977-1978. Nidif. j' 1994 prob.
Geai des chênes**	Chant du 20/04-24/06. Nour. 21/05-07/08	Max : 41 le 24/02/05 à St Germain-du-Teil.
Pie bavarde**	Envol 11/05-31/07.	Max : 46 le 03/01/10 à Booz en dortoir. Jus. 1300 m.
Cassenoix moucheté**	Nidif 1977 Méjean. 08/82, 1987 (3 dont 1 <i>macro</i> . 30/05/87), 1999, 1 <i>macro</i> . 22/08/08 à Barre des C. Max 4 La Blatte 2012. 34 données 2005-2019. Nicheur possible occasionnel sur le Mont Lozère.	
Crave à bec rouge**	Parade à partir du 04/03. Envol juv à partir du 04/06.	Max : 310 le 25/07/04 sur Méjean et tot <b>574 le 16/01/19</b>
Chocard à bec jaune	1 le 07/04/2016 en migration aux Vignes	
Choucas des tours**	Max : 30 couples 2010 à Canilhac. Parade apd 19/02.	Max : 1200 le 10/11/89 en dortoir à Mende.
Corbeau freux	40 le 17/03/85 en dortoir à Mende et 7 le 22/02/2015 à St Germain du Teil	
Corneille noire**	Incub. apd 18/03, envol juv 10/05-19/07. 1200 m max.	Max : 800 en dortoir le 24/01/84 à Langogne.
Corneille mantelée	07/02 -11/04/94 Florac, 09/11/95 St Ch.-d'A, 16/10/98 Marvejols, 30/01/09 Langogne, 29/10/10 St Pierre des T.	
Grand corbeau**	Juv du 08/02 au 29/07. Max : 6 juv à envol.	Max : 400 à La Parade en 02/97.
Étourneau unicolore**	Méjean (12 mentions) : 1er le 18/07/2011, 5 d en 2015 dont repro à Nivoliers , max 9 le 29/06/2015 Sauveterre	
Étourneau sansonnet**	Nourrissages 17/04-08/07, juv apd 11/05. Chant 07/01-29/05.	Max : 70 000 le 30/11/11 sur Aubrac.
Étourneau roselin	5 le 03/06/02 à St Laurent-de-Trèves, 1 le 04/06/02 à Drigas. 1 ad se tue sur vitre le 02/08/2018 à Mende	
Moineau domestique**	Nourrissages du 26/03 au 27/08. Pas au-delà de 1200 m	Max : 80
Moineau friquet**	Mende et Margeride, très localisé. Disparu Lanuéjols. 5-20 c	Max : 50 le 25/02/05 à Rimeize.
Moineau soulcie**	Hivernage dep. 2013/2014. Nour. 01/06-13/07 jus 1230 m.	Max : <b>193 le 07/11/2019</b> Méjean
Niverolle alpine	Du 30/10 au 03/04 ; hivernage en 1968,1978 et 1980.	Max : 50 le 01/12/72 sur le Méjean.
Pinson des arbres**	Chant du 31/01-08/08. Nour. 22/04-08/08. Mig 24/01-05/05 et 27/08-03/12.	Max : 6000/h le 10/03/00 à Servières.
Pinson du Nord	Du 03/10 au <b>17/04</b> . 1 le 29/04/01 à St R. de D. et 07/05/11 Bonnacombe.	Max : 500 000 le 09/02/05 Mt Lozère
Serin cini**	Très rare de 12 à 02. Chant du 23/02 au 07/08 et du 24/08 au 02/11. Envol du 09/05 au 03/09 jus. 1265 m.	Max : 200 le 17/10/03 au Rozier.
Venturon montagnard*	Chant du 12/01 au 10/07. Envol du 19/05 au 08/07.	Max : 98 le 14/11/99 à Servières.
Verdier d'Europe**	Chant pos. toute année jus 1200 m. Nour. du 22/04 au 16/08.	Max : 200 le 09/03/03 au Massegros.
Chardonneret élégant**	Chant du 04/01 au 16/08. Nour. du 25/04 au 23/09.	Max : 300 le 19/09/01 au Mazet (Lachamp).
Tarin des aulnes*	Hivernants du 12/09 au 21/05. Repro pos. apd 2003	Max : 400 le 02/04/00 Mende.
Linotte mélodieuse**	Chant du 22/02 au 31/07. Nour. du 24/05 au 27/08.	Max : 359 le 28/02/2014 sur le Méjean.
Sizerin cabaret	42 mentions du 22/10 au 08/04, max de 33 le 26/01/2014 à Naussac. Afflux 2017/18, 173 d. 08/11-14/04, 26 communes, 266+ ind	33 le 26/01/2014 Naussac, 11 d 2014. 70 le 04/02/18 à St Sauveur de Peyre
Sizerin flammé Sizerin boréal	19 d en 2018 du 24/01 au 03/04 pour max de 14 le 09/02. ssp <i>flammea flammea</i> : 14 d en 2018 du 10/03 au 01/04 pour max de 8 le 17/03	
Bec-croisé des sapins**	Chant toute année. Nour. 04/01-08/10. repro hiver 2014/15	Max : 300 le 31/08/00 à Charpal.
Roselin githagine	1 mâle le 30/05/2015 au Peyrou, Saint-Julien-du-Tourneil, 1320 m	
Bouvreuil pivovine** Bouvreuil trompette	Chant du 11/01 au 09/08. Nourrissages du 19/05 au <b>18/09</b> . Du 24/11 au 11/12. Pas noté depuis 2013.	Max : 20 en 01/10 à Bagnols les Bains.
Grosbec casse-noyaux*	Repro rare. Surtout du 20/09 au 20/03 ; max au Puech Debon : 2331 en 2017 et 605 le 21/10/13.	

Bruant des neiges	12 données (5 en 2013) du 28/11 au 17/03 ; Mt Lozère : 7 données (4 en décembre) ; max 8 le 07/02/99 ; Naussac: 1 le 28/11/10 ; Méjean : 1 f 12/01/11 et 5-6/12/13, <b>Finiels 2-05/12/2019</b>	
Bruant jaune**	Chant 15/02 au <b>13/08</b> sup 700 m. Nour. du 16/04 au 01/09.	Max 200 le 16/12/97 Marvejols, 30/10/13 Mt Lozère.
Bruant zizi**	Chant toute année surtout 15-02-15/07. Envol juv 30/04-28/09.	Max de 20
Bruant fou**	Chant du 15/02 au <b>24/07</b> . Envol juv du 31/05 au 18/08.	Max : 20 le 27/03/84 à Mende et 21/09/08 col du Sapet.
Bruant ortolan**	Du <b>14/04</b> au 29/09 . Chant du 26/04 au 03/08. Ponte jusqu'au 15/07.	Max 63 chanteurs 2018
Bruant des roseaux**	Mig du 20/02 au 22/04 et du 20/09 au <b>29/11</b> . Chant du 18/03 au 14/07. Hiv. Booz de 2006-07 à 2011-12.	Max : 80 ensemble le 11/03/05 à Marvejols.
Bruant mélanocéphale	Le Pompidou :1 m le 10/08/91, Champerboux : 1 m le 26/06/98, 1 fem le 10/05/02 ; Niveliers 1 m chtr 22/06 au 26/06/02 avec 1 fem pos ; 1 m 20/07/2013.	
Bruant proyer**	Du 10/03 au 28/11. Chant 13/03/19 puis du 11/04 au 26/07 jus' 1230 m.	Max : 154 chanteurs 2015 ; 100-200 c.

### Exotiques / échappés/féraux ou susceptibles de faire souche en France

Pélican frisé	1 le 16/07/2004 au Monastier
Faisan vénéré	1 en mars 2008 à Marvejols
Bernache du Canada	1 durant l'automne 1998 à Naussac
Canard mandarin	1 le 14/05/1990 Naussac, 1 fem adulte le 10/09/2003 à Booz, présence à Ste Cécile d'A. et Mende (depuis 2009)
Canard carolin	2 en vol le 16/03/2009 à Banassac
Vautour de Rüppel	1 le 06/06/2004 aux Vignes, 1 le 31/05/2005 à La Canourgue et 1 le 12/09/2009 sur le Méjean (échappés de volière)
Serin du Mozambique	1 du 10/12/2004 au 04/01/2005 à Pied-de-Borne (mangeoire)
Perruche ondulée	1 le 30/06/2000 au Mazet

### Bilan de l'inventaire des oiseaux de Lozère au 31 décembre 2019

**Attention : l'inventaire est susceptible d'être modifié avec effet rétroactif selon l'arrivée d'informations anciennes**

319 espèces d'oiseaux recensées : 311 sauvages et 8 échappées de captivité ou de populations férales.

160 espèces nicheuses certaines\*\* et possibles/probables\*, au moins une fois depuis 50 ans (dernières : Cisticole des joncs et Elanion blanc en 2014, Faisan de Colchide en 2016).

30 nouvelles espèces depuis l'Atlas 2000 : Bernache nonnette, Labbe pomarin (2000), Avocette élégante (2001), Étourneau roselin (2002), Alouette haussecol (2003), Busard pâle (2004), Jaseur boréal, Bergeronnette de Yarell (ssp), Alouette calandre, Faucon crécerellette (2005), Locustelle luscinioidé (2006), Aigle Impérial (2007), Canard carolin, Hypolais ictérine, Harelde boréale (2009), Rémiz penduline, Étourneau unicolore, Pipit de Richard (2011), Marouette poussin, Gypaète barbu (réintroduction), Bergeronnette citrine, Labbe parasite (2012), Chevalier stagnatille (2014), Roselin githagine (2015), Chevêchette d'Europe, Chocard à bec jaune, Pouillot brun (2016), Vautour de Rüppel, Grand labbe (2017), Sizerin boréal (ssp, 2018), **Gobemouche à collier, Pouillot ibérique (2019)**

Dernières nouvelles espèces notées : Chevêchette d'Europe 18/03/2016, Chocard à bec jaune 07/04/2016, Pouillot brun 11/10/2016, Vautour de Rüppel 19/03/2017, Grand labbe 23/09/2017, Sizerin boréal (ssp, 2018); **Gobemouche à collier, Pouillot ibérique (2019)**

Max : 236 espèces en 2016